



Brandweerstatistiek

2012



Centraal Bureau
voor de Statistiek

Brandweerstatistiek

2012

Verklaring van tekens

.	Gegevens ontbreken
*	Voorlopig cijfer
**	Nader voorlopig cijfer
x	Geheim
-	Nihil
-	(Indien voorkomend tussen twee getallen) tot en met
0 (0,0)	Het getal is kleiner dan de helft van de gekozen eenheid
Niets (blank)	Een cijfer kan op logische gronden niet voorkomen
2012-2013	2012 tot en met 2013
2012/2013	Het gemiddelde over de jaren 2012 tot en met 2013
2012/'13	Oogstjaar, boekjaar, schooljaar enz., beginnend in 2012 en eindigend in 2013
2010/'11-2012/'13	Oogstjaar, boekjaar, enz., 2010/'11 tot en met 2012/'13

In geval van afronding kan het voorkomen dat het weergegeven totaal niet overeenstemt met de som van de getallen.

Colofon

Uitgever

Centraal Bureau voor de Statistiek
Henri Faasdreef 312, 2492 JP Den Haag
www.cbs.nl

Prepress: Textcetera, Den Haag en Grafimedia, Den Haag
Druk: Tuijtel, Hardinxveld-Giessendam
Ontwerp: Edenspiekermann

Inlichtingen

Tel. 088 570 70 70, fax 070 337 59 94
Via contactformulier: www.cbs.nl/infoservice

Bestellingen

verkoop@cbs.nl
Fax 045 570 62 68
ISBN 978-90-357-1988-0
ISSN 2351-9959

© Centraal Bureau voor de Statistiek, Den Haag/Heerlen, 2013.
Verveelvoudigen is toegestaan, mits het CBS als bron wordt vermeld.

Voorwoord

De werkzaamheden van de brandweer bestrijken een breed terrein: van brandpreventie tot het blussen van branden en het verlenen van hulp aan mensen en dieren in nood. Deze editie van de Brandweerstatiek biedt informatie over de blus- en hulpverleningswerkzaamheden van de brandweer bij branden en hulpverleningen in het jaar 2012. Daarnaast is er aandacht voor loos alarm, het personeel en de uitgaven van de brandweer. De preventieve taken van de brandweer vallen buiten het bestek van de Brandweerstatiek.

In 2012 heeft de brandweer 142 duizend meldingen ontvangen, 9 procent minder dan in 2011. Hiervan waren bijna 96 duizend brandmeldingen en 47 duizend verzoeken om hulpverlening. Overigens bleek 45 procent van de meldingen loos alarm te zijn, dit betroffen veelal meldingen via een brandmeldinstallatie (BMI). In 2012 vielen als gevolg van brand 72 doden en ongeveer 800 gewonden.

Om de Brandweerstatiek te kunnen maken, is de medewerking van de brandweerkorpsen en veiligheidsregio's onmisbaar. Ook in het afgelopen jaar hebben zij zich ingezet om gegevens over hun activiteiten aan het CBS te leveren. Alleen met hun medewerking is het mogelijk een landelijk overzicht te geven van de werkzaamheden van de brandweer en de ontwikkelingen daarin. Het CBS is de brandweerkorpsen en veiligheidsregio's dan ook zeer erkentelijk voor de door hen geleverde inspanningen.

Directeur-Generaal van de Statistiek
Drs. G. van der Veen

Den Haag/Heerlen, november 2013

Inhoud

Voorwoord	3
Samenvatting	7
Inleiding	8

1. Meldingen 10

1.1	Kerninformatie	11
1.2	Meldingen	12
1.3	Loos alarm	14

2. Branden 18

2.1	Kerninformatie	19
2.2	Aard van de brand	21
2.3	Uitruktijden, rijtijden en opkomsttijden	23
2.4	Objecten en oorzaken van buiten- en binnenbranden	26
2.5	Slachtoffers en reddingen bij brand	28
2.6	Branden in woningen	29

3. Hulpverlening 32

3.1	Kerninformatie	33
3.2	Aard van de hulpverlening	36
3.3	Slachtoffers, reddingen en eerste hulp	38

4. Personeel van de brandweer 42

4.1	Kerninformatie	43
4.2	Personeel, werkzaam in een repressieve brandweerrang	44
4.3	Overig personeel van de brandweer	48

5. Uitgaven aan de brandweer 49

5.1 Kerninformatie 50

5.2 Uitgaven van de veiligheidsregio's 51

5.3 Uitgaven per inwoner per veiligheidsregio 52

Bijlagen 54

A Statistische bijlage 54

B Veiligheidsregio's op 1 januari 2013 64

Medewerkers 65

Samenvatting

Er zijn in 2012 bij de brandweer 142 duizend meldingen binnengekomen: 95,6 duizend brandmeldingen en 46,5 duizend verzoeken tot hulpverlening. Ten opzichte van 2011 is het totaal aantal meldingen met bijna 9 procent gedaald. Dit kwam voornamelijk door een daling van het aantal brandmeldingen met 11 procent. Het aantal verzoeken om hulpverlening door de brandweer in 2012 was 4 procent lager dan voorgaand jaar.

In 2012 zijn bijna 36 duizend branden geregistreerd. Dat waren er ruim 6 duizend minder dan in 2011. Dit komt vooral door de afname van het aantal buitenbranden (van bijna 26 naar bijna 20 duizend). Het aantal binnenbranden is licht gedaald naar 14,4 duizend. De opkomsttijd van de brandweer is in 2012 ongeveer gelijk gebleven aan het voorgaande jaar. In 2012 was bij ruim een derde van de branden sprake van een rijtijd van meer dan zes minuten. Het aantal doden bij brand in 2012 bedroeg 72. Het aantal gewonden was ongeveer 800 en er werden 700 personen bij een brand gered, waarvan 500 door de brandweer.

De brandweer heeft in 2012 43 duizend terechte verzoeken om hulpverlening ontvangen. Dit is bijna 2 duizend minder dan in 2011. Het gemiddeld aantal hulpverleningen in 2012 per 100 duizend inwoners bedroeg voor heel Nederland 257. In de provincie Overijssel was dit aantal met 134 het laagst en in Zuid-Holland met 380 hulpverleningen per 100 duizend inwoners het hoogst. In 2012 hebben de Nederlandse brandweerkorpsen de meeste hulpverleningen verricht in de maanden januari en februari. Het ging in beide maanden om meer dan 4 duizend hulpverleningen. De maand maart heeft met 2,9 duizend hulpverleningen het laagste aantal.

In totaal waren bij de brandweer op 1 januari 2013 bijna 30 duizend mensen in dienst: 26 duizend brandweerlieden werkzaam in een repressieve brandweerrang en 3,9 duizend overige personeelsleden. Van de repressieve brandweerlieden was 80 procent vrijwilliger en bijna 95 procent man. Onderverdeeld naar rangniveau behoorde 71 procent van de repressieve brandweerlieden tot het lagere personeel en 29 procent tot het middelbaar en hoger personeel.

De uitgaven van de gemeenten voor brandweer en rampenbestrijding kwamen in 2012 uit op in ruim 1,1 miljard euro. Dat is per inwoner van Nederland 67 euro. Dat is per inwoner iets meer dan in 2011 en iets minder dan in 2010.

Inleiding

De brandweer speelt een belangrijke rol bij de zorg voor veiligheid met als belangrijkste taak het blussen van branden, maar ook door het verlenen van (technische) hulp, bijvoorbeeld bij verkeersongelukken en rampen.

De brandweer was tot kort geleden in heel Nederland een gemeentelijke taak en iedere gemeente had een eigen gemeentelijke brandweer. Langzamerhand ontstonden er steeds meer gezamenlijke brandweerkorpsen waarin meerdere gemeenten samenwerkten. Daarnaast werkten korpsen samen in regionale brandweerkorpsen om onderlinge afstemming te bevorderen. Deze regionale korpsen namen ook taken op zich die op gemeentelijk niveau moeilijk waren uit te voeren. Per 1 oktober 2010 is de wet op de veiligheidsregio's in werking getreden. Steeds meer gemeenten brengen hun brandweertaken onder bij de veiligheidsregio's. Dit is een samenwerkingsvorm van gemeenten in een regio, die gezamenlijk de hulpverlening door brandweer, ambulancediensten, politie en gemeentelijke diensten regelt. Per 1 januari 2014 zullen alle brandweertaken aan de veiligheidsregio's overgedragen zijn.

Het Centraal Bureau voor de Statistiek (CBS) beschikt over brand(weer)gegevens vanaf het jaar 1933. Informatie over de brandweer verschaft inzicht in de rol die zij speelt binnen de samenleving. Dit is van belang voor het brandweerveld zelf, maar zeker ook voor bestuur, beleid en wetenschap.

In deze publicatie worden gegevens over de brandweer betreffende het jaar 2012 weergegeven. Daarbij geldt dat de cijfers over 2012 voorlopig zijn en de cijfers over 2011 definitief gemaakt zijn. Met een responspercentage van 94 procent in 2012 is dit weer verbeterd ten opzichte van voorgaande jaren. In deze editie zullen er geen schadebedragen van brand meer worden vermeld. Het aantal schadebedragen dat door het CBS moet worden bijgeschat is in de loop der jaren dermate gestegen dat het publiceren van deze bedragen op dit moment niet verantwoord wordt geacht.

Hoofdstuk 1 van de publicatie gaat in op de brandmeldingen en meldingen voor hulpverlening door de brandweer die zijn binnengekomen. Hoofdstuk 2 en 3 behandelen respectievelijk de branden en hulpverleningen door de brandweer. In hoofdstuk 4 komt de personele bezetting van de brandweer aan de orde. Hoofdstuk 5 ten slotte, beschrijft de uitgaven van de gemeenten voor brandweer en rampenbestrijding.

Deze publicatie is gratis te downloaden in pdf-formaat via de CBS-website (www.cbs.nl). De cijfers over de beschreven onderwerpen zijn kosteloos te raadplegen via Statline, de elektronische databank van het CBS op www.cbs.nl. In veel gevallen kan het CBS op aanvraag ook meer gedetailleerde informatie verschaffen. Inlichtingen hierover zijn te verkrijgen bij de infoservice van het CBS (e-mail: infoservice@CBS.nl of telefoon: 088 570 70 70).

1.

Meldingen

Voorafgaand aan een uitruk van de brandweer wordt er een brand- of hulpverleningsmelding gedaan bij de alarmcentrale. In zeker twee derde van de gevallen gaat het om een brandmelding. Daarentegen zijn brandmeldingen vaak loze meldingen, zeker als het om een alarm gaat via een brandmeldinstallatie.

1.1 Kerninformatie

In 2012 zijn bij de brandweer 142 duizend meldingen binnengekomen: 96 duizend brandmeldingen en 46 duizend verzoeken tot hulpverlening. Het totale aantal meldingen is met 9 procent gedaald ten opzichte van 2011. Dit komt hoofdzakelijk door de daling van het aantal brandmeldingen (11 procent). Het aantal verzoeken om hulpverlening daalde ook. Deze was 4 procent lager dan voorgaand jaar (zie ook A.1.1.1 in de statistische bijlage).

Net zoals voorgaande jaren ging het ook in 2012 bij een groot deel van de meldingen om loos alarm. In totaal ontving de brandweer ruim 63 duizend loze meldingen, waarvan het merendeel uit loze brandmeldingen bestond. Loos alarm maakte daarmee 45 procent uit van het totale aantal meldingen.

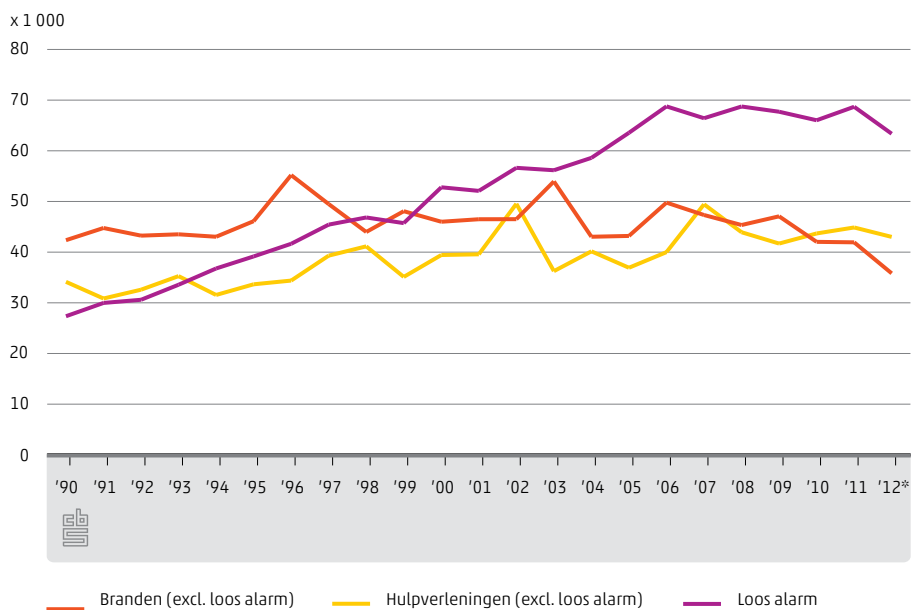
Van de 96 duizend brandmeldingen bestond zes van de tien meldingen uit loos alarm, veelal via een automatische brandmeldinstallatie (BMI). Bij de hulpverleningen was 8 procent van de meldingen loos alarm.

De verzoeken om assistentie die de brandweer ontvangt (de meldingen), zijn onder te verdelen in brand- en hulpverleningsmeldingen. Van een brandmelding is sprake wanneer er bij het brandweerkorps via een meldkamer, een verzoek binnenkomt om een brand te blussen en de gevolgen te beperken. Van een hulpverleningsmelding is er sprake, wanneer het een verzoek betreft voor het verrichten van werkzaamheden ter beperking en bestrijding van gevaar voor mensen en dieren bij ongevallen.

In dit hoofdstuk gaat het alleen om meldingen die bij de 112 centrale zijn binnengekomen. Meldingen bij een regionaal meldpunt of particuliere alarmcentrale, die niet aan de brandweer doorgegeven zijn, zijn niet in de cijfers opgenomen. Niet alle korpsen leveren echter (continu) gegevens aan. Daarom heeft het CBS een methode ontwikkeld om de niet ontvangen brand- en hulpverleningsrapporten te schatten en deze toe te voegen: voor korpsen die één of meerdere maanden geen of niet alle meldingen rapporteren, worden gegevens toegevoegd aan de hand van rapportages uit gemeenten die vergelijkbaar zijn. Hierbij

wordt rekening gehouden met het inwonertal, de mate van stedelijkheid van de gemeente, de maand en het type en de aard van de brand- of hulpverleningsmelding. In 2012 is 6 procent van het totale aantal brand- en hulpverleningsmeldingen geschat. In 2011 was dit nog 9 procent. Dit is een hele verbetering ten opzichte van de jaren daarvoor. In 2009 moest nog 30 procent van de meldingen worden geschat. In 2010 was dit al gedaald tot 17 procent.

1.1.1 Meldingen naar type



1.2 Meldingen

In 2012 kwamen in totaal 142 duizend brandmeldingen of verzoeken om hulpverlening bij de brandweer binnen, 9 procent minder dan in het voorgaande jaar. Dit komt overeen met 8,5 meldingen per duizend inwoners (zie ook A.1.2.1 in de statistische bijlage). De provincie Zuid-Holland had relatief de meeste meldingen (11 per duizend inwoners), de provincie Groningen het minst. Van het totaal aantal meldingen in 2012 had bijna 96 duizend betrekking op brand. Van deze brandmeldingen was bijna 60 procent een loze melding. Het aantal brandmeldingen is met 11 procent gedaald ten opzichte van 2011. Dit komt

voornamelijk door de afname van het aantal buitenbranden en loze alarmingen. Ook het aantal schoorsteenbranden en (middel) grote binnenbranden nam af. Alleen het aantal kleine binnenbranden nam toe.

1.2.1 Brandmeldingen naar type en aard, 2012*

	Eenheid	Totaal	Geen loos alarm					Loos alarm
			totaal	schoorsteenbranden	buitenbrand	kleine binnenbrand	(middel) grote binnenbrand	
Meldingen	x 1 000	95,6	35,8	1,7	19,7	12,6	1,8	59,8
Meldingen	%	100	37,4	1,8	20,6	13,2	1,9	62,6

Bron: CBS, Brandweerstatistiek.

Het aantal hulpverleningsmeldingen is gedaald, van 48,3 duizend in 2011 tot 46,5 duizend in 2012. Van de binnengekomen meldingen bestond een kleine 8 procent uit loos alarm. Daarnaast had 38 procent van de meldingen voor hulpverlening betrekking op werkzaamheden in of aan gebouwen en 54 procent op werkzaamheden buiten gebouwen.

1.2.2 Meldingen voor hulpverlening naar type en aard, 2012*

	Eenheid	Totaal	Geen loos alarm			Loos alarm
			totaal	gebouwen	geen gebouwen	
Meldingen	x 1 000	46,5	43,0	17,8	25,2	3,5
Meldingen	%	100	92,4	38,2	54,2	7,6

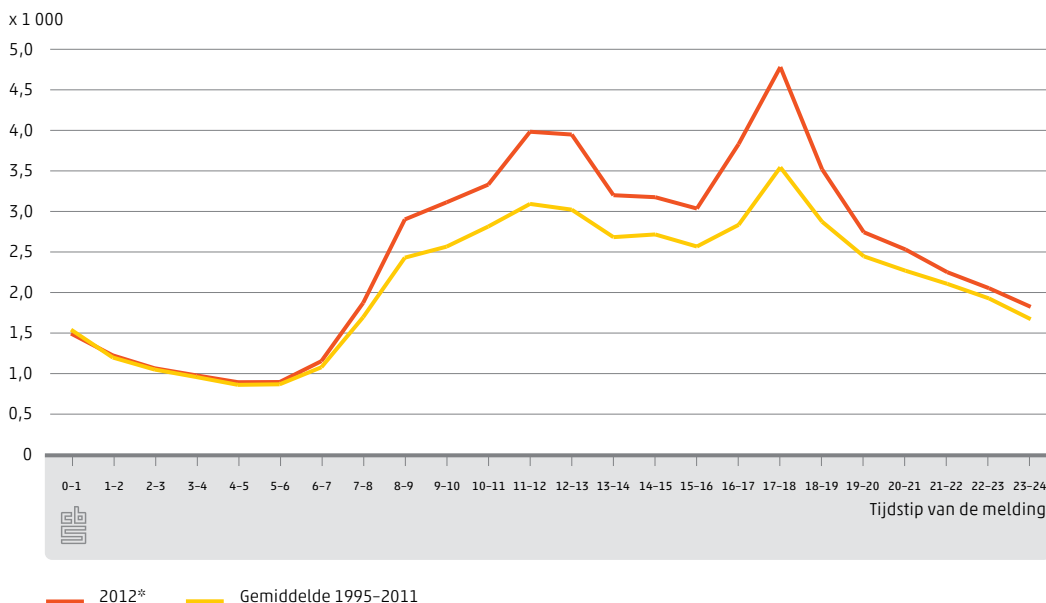
Bron: CBS, Brandweerstatistiek.

Tussen 16:00-18:00 uur komen op een dag de meeste brandmeldingen binnen.



Ook in 2012 lag de piek qua aantal brandmeldingen rond het middaguur en tussen 16:00 uur en 18:00 uur. Dit wordt voornamelijk veroorzaakt door een piek in het aantal loze meldingen door brandmeldinstallaties rond dit tijdstip. Tussen 4 en 6 uur 's nachts is het aantal brandmeldingen het laagst.

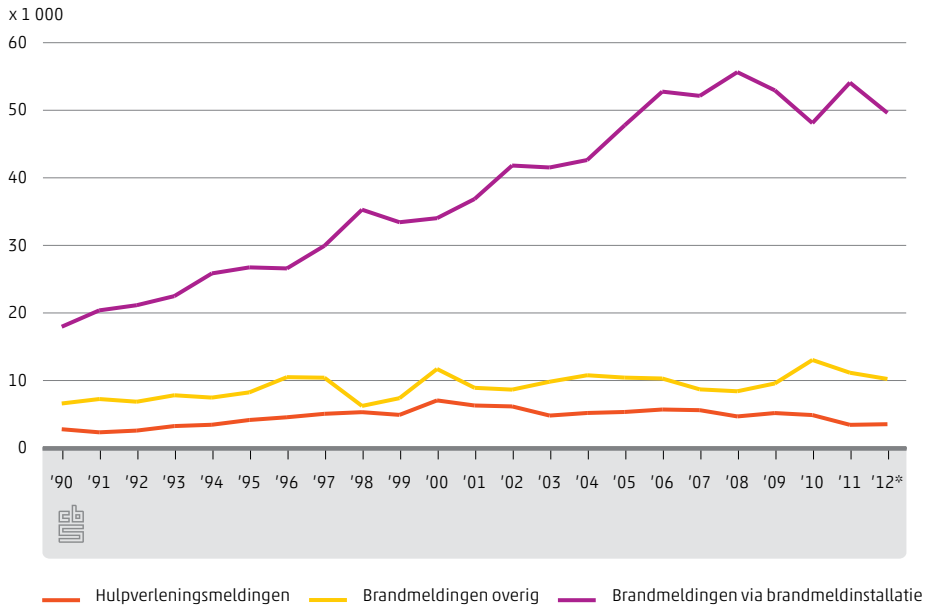
1.2.3 Loos alarm bij brandmeldingen naar tijdstip van de melding



1.3 Loos alarm

In 2012 was 45 procent van de brand- en hulpverleningsmeldingen een loos alarm. De laatste jaren blijft het aandeel loze meldingen vrij constant. Bij brandmeldingen ging het veel vaker om een loos alarm (60 procent) dan bij meldingen voor hulpverlening (8 procent).

1.3.1 Loos alarm bij branden en hulpverleningen



Het aantal brandmeldingen in 2012 via een brandmeldinstallatie (BMI) was 53,5 duizend. Dat is 7 procent minder dan in 2011. Het aantal echte meldingen van een BMI nam licht toe tot bijna 4 duizend. Toch is nog steeds het aantal loze meldingen via een BMI groot: meer dan 9 van de tien loze brandmeldingen kwamen in 2012 binnen via een BMI. Daarbij was net als voorgaand jaar sprake van twee pieken: net voor het middaguur en rond 5 uur 's middags. In 26 procent van de gevallen van loos alarm via een BMI werd dit veroorzaakt door brandgevaarlijke werkzaamheden (zoals lassen) of storing van/in apparatuur. In 74 procent van de gevallen hadden de loze meldingen een andere oorzaak, zoals roken in de buurt van een melder of aanbranden tijdens het bereiden van voedsel.

1.3.2 Loos alarm naar aard

	Totaal	Branden	Hulpverlening
	x 1 000		
1995	39,2	35,0	4,2
2000	52,8	45,7	7,1
2005	63,6	58,2	5,3
2009	67,7	62,5	5,2
2010	66,0	61,1	4,9
2011	68,7	65,2	3,4
2012*	63,4	59,8	3,5
Groningen	1,3	1,1	0,1
Friesland	2,0	2,0	0,1
Drenthe	1,8	1,8	0,0
Overijssel	5,2	4,9	0,3
Flevoland	1,6	1,6	0,0
Gelderland	6,5	6,1	0,4
Utrecht	5,1	4,7	0,4
Noord-Holland	9,0	8,1	0,9
Zuid-Holland	15,7	15,1	0,6
Zeeland	1,3	1,2	0,1
Noord-Brabant	8,5	8,1	0,4
Limburg	5,3	5,1	0,2

Bron: CBS, Brandweerstatistiek.

1.3.3 Brandmeldingen via brandmeldinstallaties

	Totaal	Geen loos alarm	Loos alarm	Waarvan ten gevolge van		
				werk- zaamheden	storing apparatuur	andere oorzaak
	x 1 000			%		
1995	28,5	1,8	26,7	15	36	49
2000	36,0	2,0	34,0	15	27	58
2005	50,8	3,0	47,8	16	19	65
2009	58,0	5,1	52,9	17	15	69
2010	52,7	4,6	48,1	15	14	71
2011	57,8	3,7	54,1	15	14	71
2012*	53,5	3,9	49,6	14	12	74
2012*	100	7,2	92,8			

Bron: CBS, Brandweerstatistiek.

Bij woongebouwen en de gezondheidszorg kwam het merendeel van de loze brandalarmeringen in 2012 via een BMI. Het aantal meldingen vanuit woongebouwen kwam uit op 5,8 duizend, waarvan de meeste vanuit verzorgingshuizen kwamen. Ook de gezondheidszorg had veel loze meldingen. Verpleeghuizen vormden hierbinnen de grootste groep.

Voor logies- en woongebouwen gold dat relatief veel meldingen een andere oorzaak hadden dan werkzaamheden of storingen in apparatuur. De brandmeldinstallatie ging dan in werking door bijvoorbeeld stoom als gevolg van douchen, door koken of roken. Dit in tegenstelling tot kantoor- en bijeenkomstgebouwen waar de BMI relatief vaak afging als gevolg van werkzaamheden en storing in apparatuur.

In zijn algemeenheid was de oorzaak in ruim zeven van de tien gevallen waarin een BMI zonder een echte brand afging, een andere dan storing van/in apparatuur of brandgevaarlijke werkzaamheden.

1.3.4 Loos alarm via brandmeldinstallaties naar object en oorzaak, 2012*

	Waarvan ten gevolge van			
	Totaal	werkzaamheden	storing apparatuur	andere oorzaak
	x 1 000	%		
Totaal	49,6	14	12	74
Gezondheidszorg	5,6	28	17	55
waaronder				
verpleeghuis	2,7	32	16	52
ziekenhuis	0,9	34	21	45
psychiatrisch ziekenhuis	0,6	20	12	68
Woongebouwen	5,8	20	16	64
waaronder				
verzorgingshuis	2,0	19	14	67
gezinsvervangend tehuis	1,3	22	11	67
opvangtehuis	0,5	15	12	73
Bijeenkomstgebouw (ontmoeting, verzamel)	3,2	27	25	48
Logiesgebouw	2,1	19	17	64
waaronder hotel, motel	1,7	21	18	62
Kantoorgebouw	1,5	29	36	35
Overig	31,4	8	9	83

Bron: CBS, Brandweerstatiiek.

2.

Branden

Een van de belangrijkste taken voor de brandweer is het bestrijden van brand. Het gaat hierbij om binnen-, buiten- of schoorsteenbranden en de financiële schade die hiermee gemoeid is. Verder wordt gekeken naar de tijd die nodig was om bij het brandende object te komen, de brandoorzaak en het aantal slachtoffers.

2.1 Kerninformatie

In 2012 zijn bijna 36 duizend branden geregistreerd. Dat zijn er zo'n 6 duizend minder dan in 2011. Dit komt vooral door afname van het aantal buitenbranden. Ook de schoorsteenbranden en de grote branden lieten een lichte daling zien. Alleen het aantal kleine binnenbranden nam licht toe.

De opkomsttijd van de brandweer is in 2012 ongeveer gelijk gebleven aan 2011. De tijd tussen melding en alarmering en de tijd tussen alarmering en uitruk nam af, terwijl de rijtijd juist toenam.

Daarnaast vielen er in 2012 bij brand 72 dodelijke slachtoffers. Daarmee ligt het dodental hoger dan in de jaren 2009 t/m 2011. Verder was er sprake van ongeveer 800 gewonden en werden ongeveer 700 personen bij een brand gered, waarvan 500 door de brandweer.

Het CBS ontvangt van de brandweer per brand gegevens over de eventuele geredde personen, gewonden en dodelijke slachtoffers. Er is sprake van een dode door brand indien het slachtoffer binnen zes weken na de brand, als gevolg hiervan, is overleden. Het aantal doden bij brand is mede bepaald aan de hand van gegevens over niet-natuurlijke doden, verkregen van het Openbaar Ministerie.

2.1.1 Branden naar aard, per jaar en per provincie

	Alle branden	Schoorsteen-brand	Buitenbrand	Binnenbrand		
				totaal	kleine brand	grote brand
	x 1 000					
Per jaar						
1995	46,1	2,2	30,3	13,6	12,3	1,3
2 000	46,0	1,7	30,4	13,9	12,4	1,5
2 005	43,2	1,5	28,5	13,1	11,2	1,9
2 009	47,1	1,9	29,7	15,4	12,9	2,5
2 010	42,0	2,1	24,4	15,6	12,9	2,7
2 011	41,9	1,8	25,7	14,5	12,5	2,0
2012*	35,8	1,7	19,7	14,4	12,6	1,8
Per provincie						
Groningen	1,0	0,1	0,6	0,4	0,3	0,1
Friesland	1,3	0,2	0,6	0,5	0,4	0,1
Drenthe	1,1	0,1	0,5	0,6	0,5	0,1
Overijssel	2,0	0,2	1,1	0,7	0,6	0,1
Flevoland	0,7	0,0	0,5	0,2	0,1	0,0
Gelderland	3,7	0,2	2,2	1,3	1,0	0,2
Utrecht	2,1	0,1	1,3	0,7	0,6	0,1
Noord-Holland	5,2	0,2	2,8	2,1	1,8	0,3
Zuid-Holland	9,9	0,2	5,0	4,7	4,4	0,3
Zeeland	0,8	0,0	0,5	0,2	0,2	0,1
Noord-Brabant	5,2	0,4	2,9	1,9	1,6	0,3
Limburg	2,9	0,1	1,8	1,0	0,9	0,1

Bron: CBS, Brandweerstatistiek.

Branden worden naar aard onderscheiden in binnenbranden, buitenbranden en schoorsteenbranden. Een buitenbrand is gedefinieerd als een brand in de open lucht waarbij geen gebouwen of opstallen betrokken zijn. Binnenbranden vinden plaats in of aan gebouwen en zijn onderverdeeld in kleine en grote binnenbranden. Een grote brand is een binnenbrand waarbij de eerst uitgerukte bluseenheid versterking nodig heeft van ten minste één andere bluseenheid. De rubricering van de branden vindt plaats aan de hand van de opgave door de brandweer zelf. In deze publicatie worden de door de brandweer als middelbranden aangeduide binnenbranden tot de grote binnenbranden gerekend. In deze editie zullen er geen schadebedragen van brand meer worden vermeld. Het aantal schadebedragen dat door het CBS moet worden bijgeschat is in de loop der jaren dermate gestegen dat het publiceren van deze bedragen op dit moment niet verantwoord wordt geacht.

2.2 Aard van de brand

In 2012 zijn 35,8 duizend branden uitgebroken. Het ging hierbij om 19,7 duizend buitenbranden, 12,6 duizend kleine en 1,8 duizend grote binnenbranden. Het aantal schoorsteenbranden was 1,7 duizend.



35 800 branden in Nederland

Het aantal branden in 2012 daalde met 15 procent fors. Dit kwam vooral door de grote daling van het aantal buitenbranden van 25,7 duizend in 2011 naar 19,7 duizend in 2012. Een mogelijke verklaring voor de daling in 2012 is dat het een relatief koel, maar ook een vrij nat jaar was. Daarnaast laten de buitenbranden al langere tijd een dalende trend zien. Mogelijk dat preventieve maatregelen, zoals rond Oud en Nieuw hieraan een positieve bijdrage leverden. Ook daalde het aantal schoorsteenbranden en grote branden in 2012. Alleen het aantal kleine binnenbranden nam licht toe tot 12,6 duizend.

Getalsmatig vonden de meeste branden plaats in Zuid-Holland, in Flevoland het minst. Het totaal aantal branden in 2012 komt overeen met 214 per 100 duizend inwoners. Zuid-Holland telde met 279 per 100 duizend inwoners relatief veel branden en de provincie Utrecht met 170 branden juist weinig (zie 2.2.1).

Het aantal schoorsteenbranden liep uiteen van 5 per 100 duizend inwoners in Zuid-Holland tot 24 in Friesland. Relatief veel buitenbranden vonden plaats in Limburg en Zuid-Holland met respectievelijk 156 en 141 per 100 duizend inwoners. De noordoostelijke provincies Groningen, Friesland, Drenthe en Overijssel hadden relatief weinig buitenbranden (allemaal minder dan 100 per 100 duizend inwoners).

Met bijna 133 per 100 duizend inwoners kwamen, net zoals in voorgaande jaren, relatief veel binnenbranden voor in Zuid-Holland. Dit kwam voornamelijk door

het hoge aandeel kleine binnenbranden. Met 8 per 100 duizend inwoners was het relatieve aantal grote branden in Zuid-Holland weer een van de laagste. Alleen Flevoland was lager. Flevoland kende ook het laagste relatieve aantal kleine binnenbranden (36 per 100 duizend inwoners).

2.2.1 Branden per 100 duizend inwoners naar aard, per jaar en per provincie

	Alle branden	Schoorsteen-brand	Buitenbrand	Binnenbrand		
				totaal	kleine brand	grote brand
	x 1 000					
Per jaar						
1995	299	14	196	88	80	9
2 000	290	10	192	88	78	10
2 005	265	9	175	81	69	12
2 009	286	12	180	94	78	15
2 010	254	13	147	94	78	16
2 011	252	11	154	87	75	12
2012*	214	10	118	86	75	11
Per provincie						
Groningen	173	11	96	66	53	13
Friesland	200	24	99	76	65	11
Drenthe	234	17	92	125	110	15
Overijssel	173	14	95	64	53	11
Flevoland	176	6	132	38	36	2
Gelderland	184	12	108	64	52	12
Utrecht	170	10	103	57	49	8
Noord-Holland	191	8	105	78	66	11
Zuid-Holland	279	5	141	133	125	8
Zeeland	202	13	124	65	51	14
Noord-Brabant	210	14	118	78	66	12
Limburg	255	8	156	91	79	12

Bron: CBS, Brandweerstatistiek.

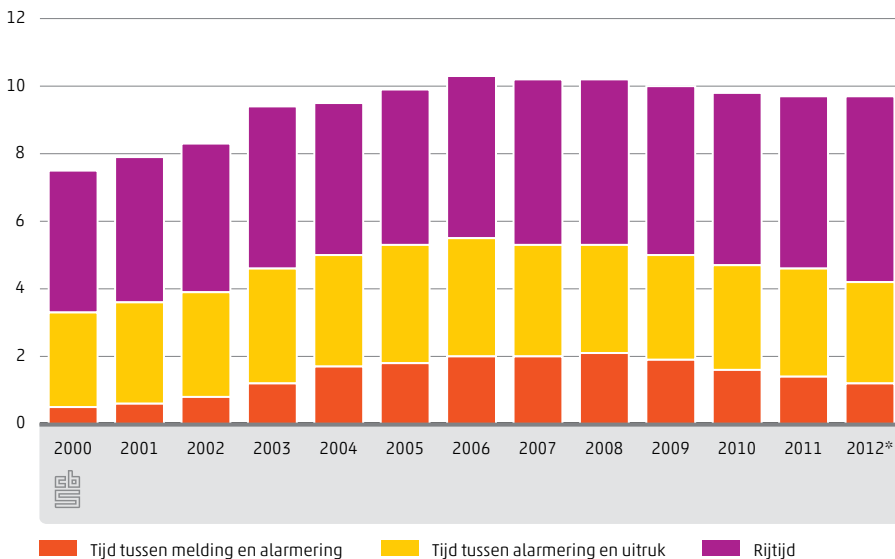
2.3 Uitrustijden, rijtijden en opkomsttijden

De tijd tussen het moment waarop een brand wordt gemeld en het moment dat de brandweer ter plekke aankomt, kan worden gesplitst in uitrustijd en rijtijd. Onder de *uitrustijd* wordt de tijd verstaan tussen het moment van melden van het incident bij de meldkamer en het moment dat het eerste voertuig de brandweerkazerne verlaat. De *rijtijd* is de tijd die nodig is om van de kazerne naar de plaats van de brand te komen. De *opkomsttijd* is de som van beide tijden. De uitrustijd, rijtijd en opkomsttijd zijn berekend aan de hand van door de brandweer opgegeven tijdstippen van melding, uitruk en aankomst (afgerond op hele minuten).

De uitrustijd is in 2012 ten opzichte van 2011 verbeterd. De gemiddelde uitrustijd ging van 4,6 minuten in 2011 naar 4,2 minuten in 2012. Zowel de tijd tussen melding en alarmering als de tijd tussen alarmering en uitruk verbeterde. De rijtijd daarentegen nam wel toe van 5,1 minuten in 2011 naar 5,5 minuten in 2012. De totale opkomsttijd bleef gelijk op 9,7 minuten.

2.3.1 Gemiddelde opkomsttijd bij brand

gemiddelde (minuten)



In 2012 was bij iets meer dan 46 procent van de branden de uitruktijd korter dan vier minuten, dat is iets meer dan het voorgaande jaar. Tussen de provincies zijn zeer grote verschillen zichtbaar in de uitruktijd. In Zuid-Holland was dit in 67 procent van de gevallen korter dan 4 minuten. In Noord-Holland en Limburg was dit het geval bij meer dan 50 procent van de branden, terwijl dit percentage in Groningen, Drenthe en Zeeland niet hoger komt dan 23 procent. Waarschijnlijk hebben deze verschillen te maken met de verhouding tussen vrijwilligers en beroepskrachten in een korps. De al aanwezige beroepskrachten kunnen voor een kortere uitruktijd zorgen op het moment van de alarmering.

2.3.2 Branden naar uitruktijd, per jaar en per provincie

	Waarvan met een uitruktijd van				
	Totaal	<2 minuten	2-3 minuten	4-6 minuten	>6 minuten
	x 1 000	%			
Per jaar					
1995	46,1	23,1	40,9	29,2	6,8
2000	46,0	17,0	40,6	32,7	9,7
2005	43,2	5,6	25,3	40,3	28,8
2009	47,1	7,5	32,5	36,4	23,7
2010	42,0	8,7	35,0	34,8	21,5
2011	41,9	8,6	35,7	35,9	19,8
2012*	35,8	6,9	39,2	34,7	19,1
Per provincie					
Groningen	1,0	2,4	19,9	42,4	35,3
Friesland	1,3	3,3	22,7	41,6	32,4
Drenthe	1,1	2,9	14,6	37,7	44,8
Overijssel	2,0	2,7	24,0	45,1	28,2
Flevoland	0,7	4,9	31,2	37,9	26,0
Gelderland	3,7	6,2	23,2	43,4	27,2
Utrecht	2,1	4,8	36,5	40,5	18,3
Noord-Holland	5,2	9,1	42,3	30,7	17,9
Zuid-Holland	9,9	6,2	61,1	23,7	9,0
Zeeland	0,8	4,3	16,8	53,0	26,0
Noord-Brabant	5,2	6,4	32,4	43,2	18,0
Limburg	2,9	17,8	35,6	29,6	17,0

Bron: CBS, Brandweerstatistiek.

In tegenstelling tot de uitruktijden zijn in 2012 de rijtijden toegenomen (zie 2.3.3). In 2011 was bij 30 procent van de branden sprake van een rijtijd van meer dan zes minuten, in 2012 was dat 38 procent. Het percentage branden waarbij

de rijtijd meer dan 10 minuten bedroeg daalde wel van 5,8 procent in 2011 naar 4,7 procent in 2012.

2.3.3 Branden naar rijtijd per jaar en per provincie

	Waarvan met een rijtijd van				
	Totaal	<4 minuten	4-6 minuten	7-8 minuten	9-10 minuten
	x 1 000	%			
Per jaar					
1995	46,1	46,6	37,0	8,7	3,9
2000	46,0	46,4	38,2	9,0	3,5
2005	43,2	42,5	36,4	11,1	4,8
2009	47,1	36,9	35,9	16,2	5,0
2010	42,0	35,0	35,9	18,0	5,0
2011	41,9	34,6	35,9	18,8	4,9
2012*	35,8	31,8	30,4	29,0	4,1
Per provincie					
Groningen	1,0	31,5	31,0	24,4	6,6
Friesland	1,3	36,0	32,7	21,0	4,4
Drenthe	1,1	27,9	34,4	20,0	8,5
Overijssel	2,0	35,2	26,7	30,1	4,2
Flevoland	0,7	33,9	39,1	16,5	4,9
Gelderland	3,7	35,5	33,4	20,5	5,0
Utrecht	2,1	35,5	36,2	20,4	4,0
Noord-Holland	5,2	36,9	33,9	19,5	4,0
Zuid-Holland	9,9	23,6	19,5	53,3	1,7
Zeeland	0,8	44,0	30,1	17,0	4,2
Noord-Brabant	5,2	34,3	37,7	16,8	5,1
Limburg	2,9	32,9	38,9	15,6	6,4

Bron: CBS, Brandweerstatistiek.

Bij ruim 28 procent van de branden is een opkomsttijd van minder dan acht minuten gerealiseerd (zie 2.3.4). Deze tijd werd bij 36 procent van de binnenbranden gehaald. Bij buitenbranden was dat aandeel met 23 procent veel kleiner (zie A.2.3.1 in de statistische bijlage). De gemiddelde opkomsttijd bij alle branden is in 2012 net als in 2011 9,7 minuten. Per provincie zijn er duidelijke verschillen in de opkomsttijd. De brandweerlieden in Noord-Holland en Limburg waren in ruim 38 procent van de branden in minder dan acht minuten ter plaatse. In Groningen en Drenthe lagen deze percentages onder de 20 procent.

2.3.4 Branden naar opkomsttijd per jaar en per provincie

	Waarvan met een opkomsttijd van					
	Totaal	<5 minuten	5-7 minuten	8-9 minuten	10-15 minuten	>15 minuten
	x 1 000	%				
Per jaar						
1995	46,1	18,3	40,6	18,6	18,9	3,6
2000	46,0	14,8	38,9	21,5	21,8	3,0
2005	43,2	6,4	25,0	22,0	35,4	11,2
2009	47,1	6,5	26,0	21,6	34,2	11,7
2010	42,0	6,9	26,9	22,4	32,5	11,3
2011	41,9	6,5	27,0	22,4	33,5	10,6
2012*	35,8	5,3	23,1	31,8	30,0	9,8
Per provincie						
Groningen	1,0	1,6	13,5	23,4	42,9	18,5
Friesland	1,3	3,5	17,3	27,2	36,6	15,5
Drenthe	1,1	3,4	10,5	14,0	49,1	23,0
Overijssel	2,0	2,7	20,2	23,4	39,7	14,0
Flevoland	0,7	4,7	22,3	21,0	40,4	11,6
Gelderland	3,7	2,7	22,8	24,3	37,3	12,9
Utrecht	2,1	5,2	28,0	24,8	33,0	8,9
Noord-Holland	5,2	9,7	28,8	22,1	28,8	10,7
Zuid-Holland	9,9	3,8	19,8	54,2	17,6	4,6
Zeeland	0,8	4,0	24,2	23,1	36,2	12,5
Noord-Brabant	5,2	5,0	27,0	24,9	33,1	10,0
Limburg	2,9	11,9	26,5	21,9	31,4	8,3

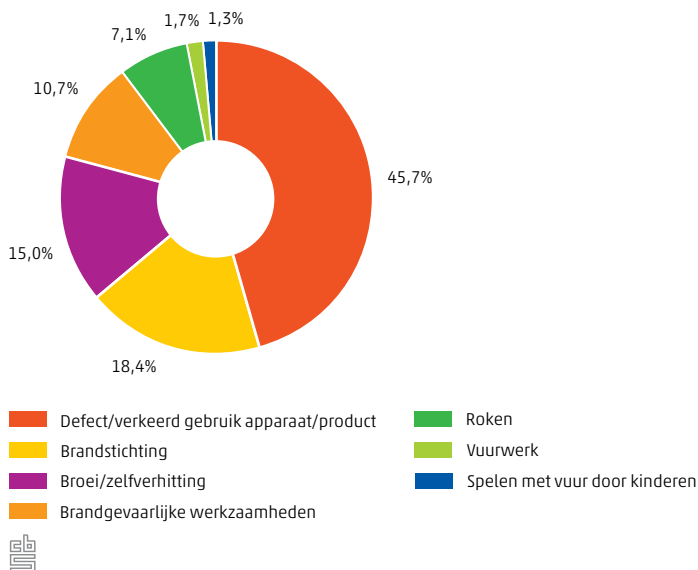
Bron: CBS, Brandweerstatistiek.

2.4 Objecten en oorzaken van buiten- en binnenbranden

In 2012 hebben ruim 14 duizend binnenbranden plaatsgevonden, een lichte daling ten opzichte van 2011. Van alle binnenbranden in 2012 met een bij het CBS bekend gebouwtype vond 55 procent plaats in 'woongebouwen'. Verder betrof 13 procent van de branden objecten uit de sector 'industrie, landbouw of veeteelt' en vond 11 procent plaats in de sector 'gezondheidszorg'. 'Bijeenkomstgebouwen' zoals winkels, restaurants, cafés, bioscopen en sportcomplexen hadden een aandeel van 9 procent (zie A.2.4.1 in de statistische bijlage). Bij 31 procent van de binnenbranden is het gebouwtype niet bekend of niet opgegeven.

Van de binnenbranden waarvan in 2012 de oorzaak bij het CBS bekend was, werd bijna 46 procent veroorzaakt door defecte apparatuur of verkeerd gebruik ervan. In 'woongebouwen' was dit zelfs in 52 procent van de gevallen de oorzaak. 18 Procent van alle binnenbranden was bewust aangestoken en 15 procent had broei of zelfverhitting als oorzaak.

2.4.1 Binnenbranden naar oorzaak (excl. anders/onbekend), 2012*



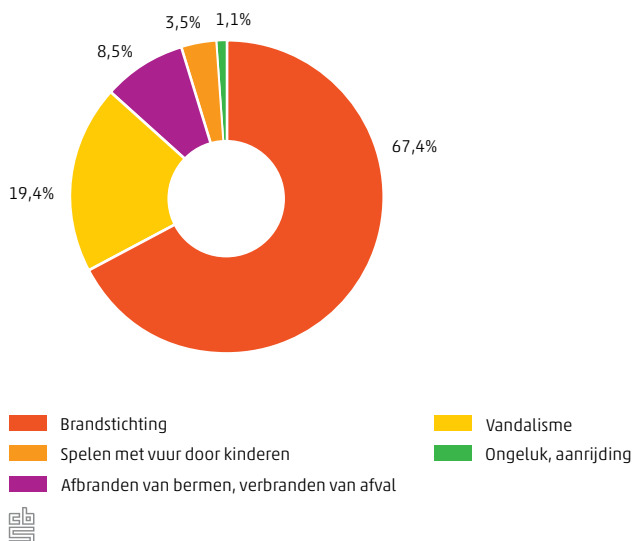
Het aantal buitenbranden in 2012 bedroeg bijna 20 duizend, een flinke daling in vergelijking met het voorgaande jaar. De papier- en vuilcontainerbranden vormden bijna 43 procent van de buitenbranden waarbij het object bij het CBS bekend was. Met respectievelijk 20 en 21 procent van de branden vormden de berm-, bos-, heide- en natuurbranden met de branden in personen- en sloopauto's een belangrijk aandeel in de buitenbranden (zie A.2.4.2 in de statistische bijlage). Bij zeker 29 procent van alle buitenbranden was het object bij het CBS niet bekend of niet opgegeven.

Bij 87 procent van de buitenbranden waarbij in 2012 de oorzaak bij het CBS bekend was werd brandstichting of vandalisme als oorzaak vermeld. Bij papier- en vuilcontainerbranden was dit zelfs in 95 procent van de gevallen de oorzaak. Negen van de tien branden in personen- en sloopauto's zijn aangestoken. Ook in driekwart van de berm-, bos-, heide- en natuurbranden was brandstichting of vandalisme de oorzaak.

21% van de buitenbranden
betreft personenauto's



2.4.2 Buitenbranden naar oorzaak (excl. anders/onbekend), 2012*



2.5 Slachtoffers en reddingen bij brand

Bij slachtoffers wordt onderscheid gemaakt tussen gewonden en doden. Gewonden zijn personen die ten gevolge van de brand naar een ziekenhuis zijn getransporteerd. Dit kunnen ook brandweerlieden zijn die hun werkzaamheden niet hebben kunnen vervolgen. Dodelijke slachtoffers zijn degenen die als gevolg van de brand binnen zes weken zijn overleden.

In 2012 zijn 1587 personen slachtoffer geworden van brand, een iets lager aantal dan het voorgaande jaar. Wel lag het aantal dodelijke slachtoffers hoger dan in de periode 2009 t/m 2011. Er zijn 72 doden gevallen; 9 meer dan in 2011. Het aantal gewonden bij brand was met rond de 800 personen lager dan in 2011. Verder zijn

in 2012 een kleine 700 personen bij een brand gered, waarvan zo'n 500 door de brandweer. Het aantal reddingen was iets hoger dan in 2011.

2.5.1 Slachtoffers en reddingen bij brand

	1995	2000	2005	2008	2009	2010	2011	2012*
Doden	82	62	67	97	57	65	63	72
waarvan								
brandweerpersoneel	3	-	-	3	-	1	-	-
anderen	79	62	67	94	57	64	63	72
	x 1 000							
Gewonden	1,0	1,2	1,0	0,9	1,0	1,0	0,9	0,8
waarvan								
brandweerpersoneel	0,0	0,0	0,0	0,0	0,0	0,1	0,0	0,0
anderen	1,0	1,2	1,0	0,9	1,0	0,9	0,9	0,8
Reddingen	1,1	1,0	0,6	0,9	0,6	0,6	0,6	0,7
waarvan gered door								
brandweerpersoneel	0,6	0,6	0,4	0,6	0,4	0,4	0,4	0,5
anderen	0,5	0,4	0,2	0,3	0,2	0,2	0,2	0,2

Bron: CBS, Brandweerstatistiek.

2.6 Branden in woningen

Onder woningen worden de volgende typen gebouwen begrepen: etagewoning, portiekflat, portiekwoning, duplexwoning, vrijstaande woning, eengezinswoning, galerijflat, hoogbouwflat en (grote) villa. Verzorgingshuizen, woonboten, vakantie-huisjes e.d. worden niet als woning beschouwd. Doordat deze subobjecten niet altijd in de enquêtes ingevuld worden, zijn niet alle woningbranden bij het CBS bekend.



4 200 woningbranden in 2012

Opkomsttijd bij branden in woningen

In 43 procent van de bij het CBS bekende woningbranden lukte het de brandweer om binnen acht minuten ter plaatse te zijn. Dat was 5 procent lager dan in 2011. De opkomsttijden zijn relatief lang bij vrijstaande woningen en relatief kort bij etage- en portiekwoningen en flats (zie A.2.7.1 in de statistische bijlage). In Noord- en Zuid-Holland was de opkomsttijd bij woningbranden betrekkelijk gunstig. Het aandeel woningbranden met een opkomsttijd van minder dan acht minuten lag daar met respectievelijk 57 en 50 procent ruim boven het landelijk gemiddelde. In Drenthe was de brandweer echter bij slechts 16 procent van de woningbranden binnen acht minuten ter plaatse. Dit komt doordat in Noord- en Zuid-Holland het personeel relatief vaak op de kazerne aanwezig is. Ook is hier sprake van een hogere stedelijkheid en zijn er gemiddeld meer brandweerkazernes per vierkante kilometer dan in dun bevolkte gebieden.

2.6.1 Branden in woningen indien bekend, per provincie

	Alle branden in woningen							Waaronder met opkomsttijd <8 minuten						
	1995	2000	2005	2009 ²⁾	2010	2011	2012*	1995	2000	2005	2009 ²⁾	2010	2011	2012*
	x 1 000							% van het aantal woningbranden						
Groningen	0,3	0,2	0,1	.	0,1	0,1	0,2	54	59	21	.	23	24	23
Friesland ¹⁾	0,2	0,2	0,1	.	0,1	0,1	0,2	47	46	28	.	19	27	24
Drenthe	0,2	0,1	0,2	.	0,1	0,2	0,2	47	43	27	.	27	20	16
Overijssel	0,4	0,4	0,3	.	0,2	0,3	0,2	66	51	46	.	42	31	23
Flevoland	0,1	0,1	0,1	.	0,2	0,1	0,0	55	54	32	.	31	31	30
Gelderland	0,7	0,7	0,5	.	0,5	0,5	0,4	62	56	34	.	41	36	38
Utrecht	0,5	0,5	0,3	.	0,3	0,3	0,3	75	65	35	.	46	47	45
Noord-Holland ¹⁾	1,5	1,3	0,7	.	1,0	1,1	0,9	85	76	55	.	58	63	57
Zuid-Holland	1,7	1,9	1,5	.	1,6	1,0	0,6	79	77	60	.	57	56	50
Zeeland	0,1	0,1	0,1	.	0,1	0,1	0,1	57	48	11	.	27	26	38
Noord-Brabant	0,9	0,9	0,7	.	0,6	0,6	0,7	61	55	35	.	40	46	40
Limburg	0,4	0,4	0,3	.	0,3	0,4	0,3	57	45	36	.	46	50	49
Nederland	7,1	6,8	5,1	.	5,1	4,7	4,2	71	65	45	.	48	48	43

Bron: CBS, Brandweerstatistiek.

¹⁾ Cijfers over 2008 niet beschikbaar wegens onvoldoende respons.

²⁾ Cijfers over 2009 niet beschikbaar wegens onvoldoende betrouwbaarheid.

Woningbranden naar oorzaak

In 2012 zijn 4,2 duizend binnenbranden in woningen door de brandweer geregistreerd. Van de branden in etage- en eengezinswoningen in rij was de meest voorkomende oorzaak een defect of verkeerd gebruik van een apparaat, zoals

een wasdroger, frituurpan, televisie of fornuis. In hoogbouwflats was daarnaast brandstichting een veel voorkomende oorzaak. Bijna een kwart van de branden in die flats werd aangestoken.

Slachtoffers bij branden in woningen

In 2012 zijn er 28 dodelijke slachtoffers gevallen bij branden in woningen. Dat waren er 6 meer dan voorgaand jaar. Jaar op jaar kan dit aantal flink verschillen. Minder dan 40 procent van de dodelijke slachtoffers bij brand vielen in 2012 bij woningbranden.

Daarnaast raakten bijna 472 personen gewond bij branden in woningen, waarvan 167 in een eengezinswoning in rij. In etagewoningen vielen er 115 gewonden en bij branden in vrijstaande woningen waren dat er 41.

2.6.2 Doden en gewonden bij branden in woningen (excl. brandweerpersoneel)

	1995	2000	2005	2009 ¹⁾	2010	2011	2012*
Doden							
Etagewoning	7	5	4	.	7	1	6
Portiekflat zonder doorgekoppeld balkon	2	3	2	.	1	1	1
Portiekflat met doorgekoppeld balkon	2	1	-	.	1	-	-
Portiekwoning	1	3	6	.	-	1	1
Duplexwoning	2	-	-	.	1	-	-
Vrijstaande woning	8	3	3	.	4	5	8
Eengezinswoning in rij	16	21	3	.	14	11	11
Galerijflat	1	1	3	.	5	1	1
Hoogbouwflat (in pandige gang)	1	1	2	.	1	2	-
Grote villa	2	-	2	.	-	-	-
Totaal doden	42	38	25	.	35	22	28
Gewonden							
Etagewoning	127	204	159	.	192	88	115
Portiekflat zonder doorgekoppeld balkon	87	84	75	.	99	48	69
Portiekflat met doorgekoppeld balkon	26	25	13	.	10	13	19
Portiekwoning	31	19	31	.	17	29	28
Duplexwoning	13	19	8	.	3	11	9
Vrijstaande woning	43	33	18	.	50	48	41
Eengezinswoning in rij	178	315	262	.	136	195	167
Galerijflat	49	61	43	.	47	35	15
Hoogbouwflat (in pandige gang)	23	33	22	.	14	29	9
Grote villa	6	6	1	.	2	5	-
Totaal gewonden	583	799	632	.	570	501	472

Bron: CBS, Brandweerstatisiek.

¹⁾ Cijfers over 2009 niet beschikbaar wegens onvoldoende betrouwbaarheid.

3.

Hulpverlening

Naast het bestrijden van branden, verleent de brandweer hulp bij ongelukken en rampen. Het gaat hierbij om werkzaamheden zoals het bevrijden van personen. Of deze werkzaamheden zich binnen of buiten een gebouw afspeelden en met hoeveel slachtoffers de brandweer geconfronteerd werd, wordt hier verder uiteengezet.

3.1 Kerninformatie

In 2012 heeft de brandweer 43 duizend terechte verzoeken om hulpverlening ontvangen, een daling van bijna 2 duizend ten opzichte van 2011. Met 13,5 duizend vonden de meeste hulpverleningen plaats in de provincie Zuid-Holland. De provincie Zeeland had met ruim 500 hulpverleningen het laagste aantal.

Per hulpverlening kan de brandweer meerdere werkzaamheden verrichten. Hierdoor kan een optelling in de staten over de afzonderlijke werkzaamheden of activiteiten hoger uitkomen dan het vermelde totaal van het daarbij behorende aantal hulpverleningen (zie tabellen 3.3.2 t/m 3.4.1 en A.3.3.1 in de statistische bijlage). De hulpverleningen die in dit hoofdstuk vermeld staan, zijn exclusief loos alarm.

De brandweerkorpsen vermelden niet altijd de verrichte werkzaamheden, waardoor de categorieën "Andere werkzaamheden" of "Onbekend/niet ingevuld" vaak worden ingevuld. Dit geldt ook voor de vermelding van het object, het aandeel "anders/onbekend" is hierdoor groot.

Het aantal doden bij hulpverleningen door de brandweer wordt mede bepaald aan de hand van gegevens verkregen van het Openbaar Ministerie. Niet alle brandweerkorpsen leveren (continu) gegevens aan. Indien nodig, schat het CBS de ontbrekende gegevens bij (zie ook hoofdstuk 1).



43 000 hulpverleningen
verricht door de brandweer

3.1.1 Hulpverleningen per provincie

	1995	2000	2005	2009	2010	2011	2012*
	x 1 000						
Groningen	1,0	1,0	0,9	0,9	1,0	1,1	0,8
Friesland ¹⁾	0,7	1,0	1,0	0,9	1,0	0,9	1,2
Drenthe	0,9	1,0	1,1	1,0	1,0	0,9	1,0
Overijssel	1,9	2,0	2,0	2,3	1,8	1,5	1,5
Flevoland ²⁾	0,4	0,7	0,6	.	0,8	0,7	0,7
Gelderland	3,5	4,3	4,1	3,9	4,1	3,7	3,8
Utrecht	1,9	2,8	2,2	2,8	3,1	2,7	2,5
Noord-Holland ¹⁾²⁾	6,8	7,1	8,0	.	10,9	10,6	10,0
Zuid-Holland	8,9	10,9	9,6	12,1	11,6	14,1	13,5
Zeeland	0,4	0,6	0,7	0,7	0,6	0,6	0,5
Noord-Brabant	4,2	5,0	4,5	5,0	5,0	5,3	4,9
Limburg	3,1	3,0	2,3	2,5	2,8	2,6	2,5
Nederland	33,7	39,4	36,9	41,7	43,7	44,9	43,0

Bron: CBS, Brandweerstatistiek.

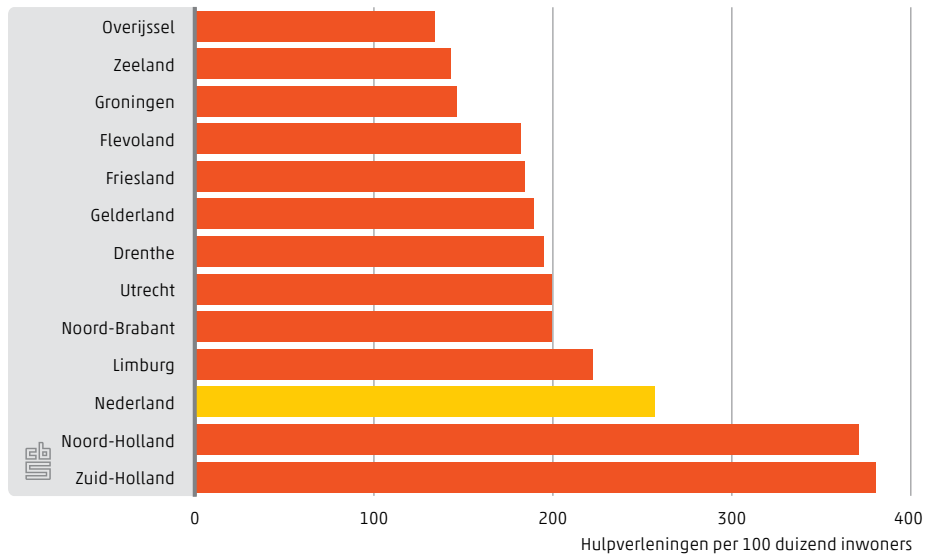
¹⁾ Cijfers over 2008 niet beschikbaar wegens onvoldoende respons.

²⁾ Cijfers over 2009 niet beschikbaar wegens onvoldoende respons.

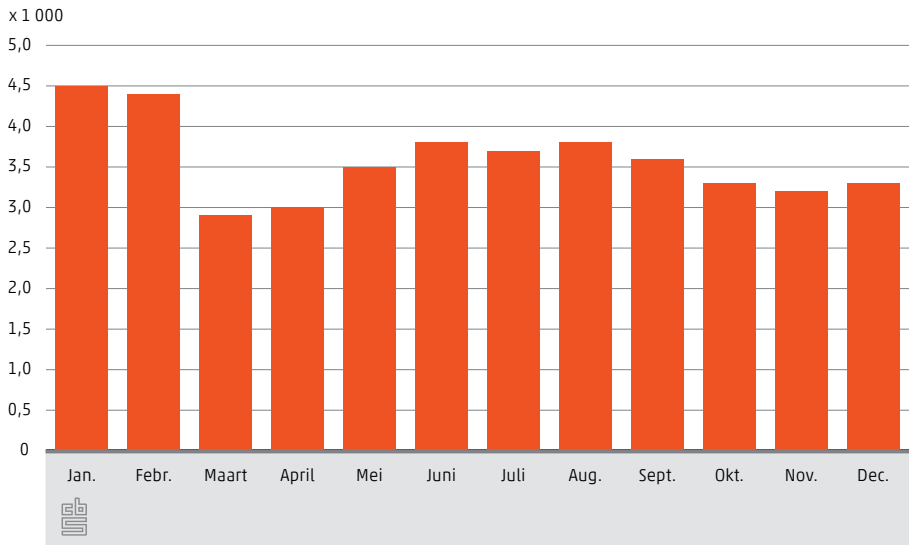
Het gemiddeld aantal hulpverleningen in 2012 per 100 duizend inwoners kwam voor heel Nederland uit op 257 (zie ook A.3.1.2 in de statistische bijlage). In Overijssel was dit aantal met 134 per 100 duizend inwoners het laagst, terwijl Zuid-Holland met 380 hulpverleningen per 100 duizend inwoners relatief het hoogst scoorde.

In 2012 hebben de Nederlandse brandweerkorpsen de meeste hulpverleningen verricht in de maanden januari en februari: het ging om respectievelijk 4,5 duizend en 4,4 duizend hulpverleningen. Het laagste aantal heeft de maand maart: 2,9 duizend hulpverleningen. (zie ook A.3.1.3 in de statistische bijlage). Het hoge aantal hulpverleningen in het begin van 2012 wordt deels verklaard door de winterse omstandigheden.

3.1.2 Hulpverleningen per 100 duizend inwoners, 2012*



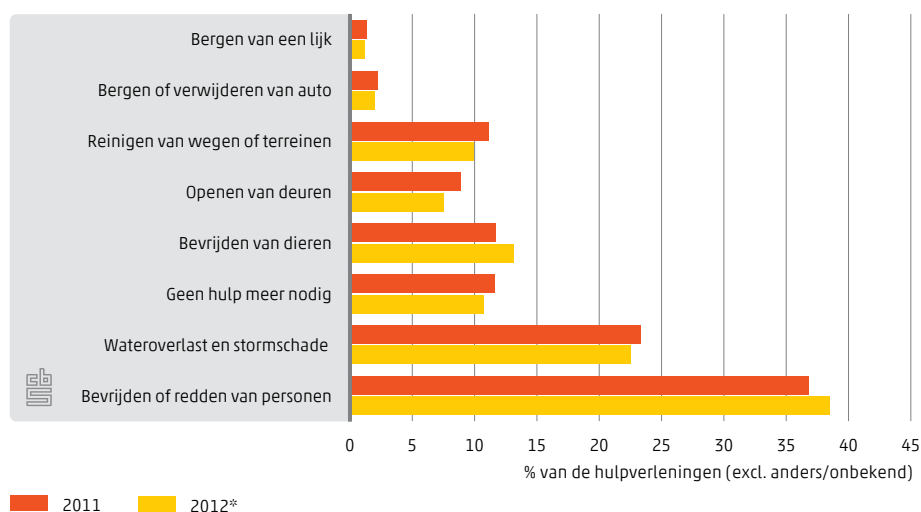
3.1.3 Hulpverleningen naar maand, 2012*



3.2 Aard van de hulpverlening

De bijna 43 duizend terechte verzoeken om hulpverleningen die in 2012 bij de brandweer binnenkwamen, zijn onder te verdelen in verschillende soorten werkzaamheden. Het bevrijden of redden van personen is de meest genoemde vorm van hulpverlening (in bijna 39 procent van de bekende gevallen). Met een kleine 23 procent wordt de categorie bestrijden van wateroverlast en stormschade net iets minder vaak genoemd dan in 2011. In ruim 13 procent van de gevallen moesten er dieren bevrijd worden. Dat is bijna 1,5 procent meer dan in 2011. In bijna 11 procent van de gevallen was de hulp van de brandweer niet meer nodig (zie ook A.3.2.1 in de statistische bijlage).

3.2.1 Hulpverleningen naar werkzaamheden



56% van de hulpverleningen
vond plaats in woongebouwen



Er wordt onderscheid gemaakt tussen hulpverleningen in en aan gebouwen en in de open ruimte. In 2012 had 41 procent van alle hulpverleningen betrekking op gebouwen. Het ging hierbij om bijna 18 duizend hulpverleningen, 15 procent minder dan vorig jaar. Woongebouwen bleef de grootste categorie waar hulpverleningen plaatsvonden (56 procent). In 32 procent van de gevallen was het soort gebouw onbekend of niet ingevuld. Bij de hulpverleningen in of aan woongebouwen bestonden de werkzaamheden van de brandweer vooral uit het bevrijden of redden van personen (51 procent), het bestrijden van wateroverlast en stormschade (26 procent) en het openen van deuren (19 procent).

3.2.2 Hulpverleningen (gebouwen) naar object en werkzaamheden, 2012*¹⁾

	Totaal	Geen hulp (meer) nodig'	Bevrijden of redden van personen	Openen van deuren	Bestrijden van water- overlast/ stormschade	Bevrijden van dieren
	x 1 000	% van de werkzaamheden (excl. anders/onbekend)				
Woongebouwen	9,9	5,9	50,5	18,8	25,8	3,8
Gebouwen chemische industrie	0,2	47,4	26,3	5,3	15,8	5,3
Gebouwen overige industrie	0,4	20,9	27,8	7,0	31,0	15,2
Werkplaatsen	0,1	19,2	26,9	11,5	42,3	3,8
Winkels	0,4	10,1	28,2	9,2	50,4	3,4
Onderwijsgebouwen	0,2	13,2	34,2	10,5	48,7	2,6
Zieken-, bejaarden-, verzorgingshuis	0,6	9,7	62,9	19,0	12,8	0,9
Horecabedrijven	0,4	8,6	45,1	5,7	34,9	5,1
Andere	2,2	12,0	38,1	8,9	26,6	12,0
Onbekend/niet ingevuld	3,5	19,1	42,4	5,8	20,2	10,1
Totaal	17,8	8,1	47,3	15,9	26,5	5,4

Bron: CBS, Brandweerstatistiek.

¹⁾ Het is mogelijk dat in of op een object meerdere werkzaamheden zijn verricht.

Hulpverleningen in de open ruimte kwam meer dan 25 duizend keer voor in 2012. Dat waren 1,4 duizend meer dan in 2011. Voor alle hulpverleningen gold dat het bevrijden of redden van personen een derde van de werkzaamheden betrof. Het bestrijden van wateroverlast en stormschade in de open ruimte kwam in 20 procent van de gevallen voor.

Van de hulpverleningen in de open ruimte hadden 5,6 duizend gevallen in 2012 betrekking op wegen, straten, bermen en terreinen. Hiervan bestond bijna 41 procent uit het bestrijden van wateroverlast en stormschade en ruim een derde uit het reinigen van wegen of terreinen.

Verder vond 3,3 duizend van de hulpverleningen in de open ruimte plaats bij personenauto's. Het bevrijden of redden van personen (68 procent), het reinigen van wegen of terreinen (bijna 10 procent) en het bergen of verwijderen van auto's

(bijna 9 procent) omvatte de meeste werkzaamheden binnen deze categorie. In 22 procent van de gevallen hoefde de brandweer niet meer in actie te komen.

3.2.3 Hulpverleningen (geen gebouwen) naar object en werkzaamheden, 2012*¹⁾

	Totaal	Geen hulp (meer) nodig	Bevrijden of redden van personen	Bergen of verwijderen van auto's e.d.	Reinigen van wegen of terreinen	Openen van deuren	Bestrijden van water-overlast/stormschade	Bevrijden van dieren	Bergen van een lijk
	x 1 000	% van de werkzaamheden (excl. anders/onbekend)							
Woonschip	0,1	10,0	30,0	0,0	5,0	0,0	60,0	0,0	0,0
Wegen, straten, bermen en terreinen	5,6	5,8	10,2	0,8	35,8	0,3	40,6	8,8	0,4
Personenauto	3,3	22,0	68,4	8,5	9,7	2,8	0,8	0,6	1,4
Andere motorvoertuigen	0,5	26,1	49,5	10,6	24,0	4,2	1,8	1,8	1,1
Spoorwegmateriaal	0,1	22,0	26,8	3,7	31,7	0,0	0,0	1,2	43,9
Scheepvaart	0,1	29,0	29,0	8,1	0,0	0,0	32,3	0,0	3,2
Opslagterreinen	0,0	50,0	11,1	0,0	0,0	5,6	5,6	27,8	0,0
Water	1,3	17,1	16,4	4,4	0,3	0,3	3,8	55,8	6,3
Andere	6,7	10,6	36,0	0,5	1,4	4,9	16,8	30,4	1,2
Onbekend/niet ingevuld	7,4	7,0	53,1	4,0	4,3	1,8	11,7	17,3	1,6
Totaal	25,2	12,3	33,1	2,9	15,2	2,4	20,0	17,8	1,7

Bron: CBS, Brandweerstatistiek.

¹⁾ Het is mogelijk dat in of op een object meerdere werkzaamheden zijn verricht.

3.3 Slachtoffers, reddingen en eerste hulp

Het aantal doden dat in 2012 viel bij hulpverleningsactiviteiten bedroeg 541. In 2011 waren het er 603. Vooral binnen gebouwen vielen minder dodelijke slachtoffers. Van de dodelijke slachtoffers zijn er 124 overleden als gevolg van beknelling en 81 door verdrinking of verstikking. Bij de 336 andere dodelijke slachtoffers was er sprake van een andere oorzaak of was de oorzaak onbekend.

Het aantal gewonden kwam uit op bijna 5,5 duizend, iets meer dan in 2011. In bijna 62 procent van de gewonden was er sprake van bevrijden of redden van personen. Hieronder vallen ook reanimaties en afhijsingen die vaak door de

brandweer verricht worden. In 29 procent van de gevallen waren de werkzaamheden onbekend of niet ingevuld.

In 2012 zijn er ruim 11 duizend personen bij een hulpverleningsactiviteit gered, bijna evenveel als het jaar ervoor. Bijna alle redden zijn uitgevoerd door brandweerpersoneel. In de rest van de gevallen werden de redden uitgevoerd door de politie, ambulancepersoneel of omstanders.

Bij 5,2 duizend personen is er in 2012 eerste hulp verleend; bijna 300 personen minder dan in 2011. In 68 procent van de gevallen werd eerste hulp verleend door een arts of ambulancepersoneel en in 27 procent van de gevallen door de brandweer.

3.3.1 Slachtoffers en redden bij hulpverleningen, naar werkzaamheden, 2012*¹⁾²⁾

	Totaal	Geen hulp (meer) nodig	Bevrijden van personen	Bergen of verwijderen van auto's e.d.	Reinigen van wegen of terreinen	Openen van deuren	Bestrijden van wateroverlast/stormschade	Bevrijden van dieren	Bergen van een lijk	Overig incl. onbekend/niet ingevuld
Doden	541	37	214	26	42	22	-	1	153	154
waarvan door										
beknelling	124	4	99	10	7	-	-	-	16	13
verdrinking/verstikking	81	7	23	11	-	-	-	-	39	20
anders/onbekend	336	26	92	5	32	18	-	-	98	121
Gewonden	5 480	313	3 388	169	284	222	11	14	182	1 586
waarvan door										
kneuzingen/breuken	923	31	730	36	83	46	1	3	10	163
snijwonden	166	6	119	12	18	11	1	-	3	38
bedwelming	200	9	37	-	3	14	-	-	5	146
ander/onbekend letsel	4 191	267	2 502	119	180	151	9	10	164	1 239
Reddingen	11 033	181	9 609	193	176	689	7	20	39	1 178
waarvan door										
brandweerpersoneel	10 319	46	9 286	147	128	662	3	15	37	939
anderen	714	135	323	46	48	27	4	5	2	239
Eerste hulp	5 199	282	2 933	168	230	188	8	5	34	1 995
waarvan door										
brandweerpersoneel	1 399	39	769	38	51	49	6	2	9	614
arts/ambulancepersoneel	3 541	217	2 029	121	165	128	2	2	20	1 286
anderen	259	26	135	9	14	11	-	-	5	95

Bron: CBS, Brandweerstatiek.

¹⁾ Exclusief brandweertlieden in functie.

²⁾ Het is mogelijk dat per slachtoffer meerdere werkzaamheden zijn verricht.

Hulpverleningen in gebouwen

In of aan gebouwen zijn in 2012 115 dodelijke slachtoffers aangetroffen, 39 minder dan vorig jaar. Er vielen 83 dodelijke slachtoffers in of bij woongebouwen. Bij woongebouwen vielen ook bijna 1,4 duizend gewonden. Vaak betrof het hier het afhijzen uit gebouwen van personen die vanuit hun woning naar het ziekenhuis gebracht moesten worden.

Daarnaast zijn er ook ruim 5,5 duizend reddingen uitgevoerd bij een hulpverleningsactiviteit van de brandweer. Ruim 3 procent van de reddingen is gedaan door anderen. Bij bijna 4 duizend reddingen door brandweerpersoneel ging het om woongebouwen. Hier zijn ook weer afhijzingen een deel van. Door de brandweer is ruim 560 keer eerste hulp verleend in of bij gebouwen.

Hulpverleningen in de open ruimte

Bij hulpverleningen in de open ruimte waren er dit jaar 426 dodelijke slachtoffers; 23 personen minder dan in 2011. De meesten hiervan vielen in een personenauto, namelijk 135. Meer dan de helft van de 3.8 duizend gewonden bij hulpverleningen kwamen ook voor in situaties in en bij personenauto's.

Van de bijna 5 duizend reddingen had ruim 39 procent betrekking op personenauto's. Bijna 3,2 duizend gevallen waarbij eerste hulp verleend is, vonden plaats in de open ruimte, waarvan 835 door de brandweer zelf.

Eerste hulp

De brandweer houdt zich tegenwoordig ook vaak bezig met reanimatie als zij als eerste bij een noodgeval kan zijn. In de open ruimte werd de helft van de slachtoffers aangetroffen in/bij personenauto's en 8 procent op wegen, straten en terreinen e.d. Bij eerste-hulpverlening die in gebouwen plaatsvond, ging het in bijna 80 procent van de gevallen om woongebouwen. Hier werd in ruim 19 procent door de brandweer, in bijna 80 procent door arts/ambulancepersoneel en in 1 procent door anderen eerste hulp verleend.

3.3.2 Slachtoffers en reddingen bij hulpverleningen, naar object, 2012*¹⁾

	Gebouwen		Geen gebouwen			
	totaal	waaronder	totaal	waaronder		
		woon- gebouwen		wegen, straten, terreinen e.d.	personenauto's	water
Doden	115	83	426	37	135	57
waarvan door						
beknelling	3	-	121	4	87	2
verdrinking/verstikking	13	6	68	5	11	31
anders/onbekend	99	74	237	28	37	24
Gewonden	1693	1357	3787	273	2115	153
waarvan door						
kneuzingen/breuken	128	87	795	56	526	8
snijwonden	18	12	148	17	94	-
bedwelming	145	112	55	4	5	-
andere wonden/onbekend	1402	1146	2789	196	1490	138
Reddingen	5541	4102	5492	528	2163	283
waarvan door						
brandweerpersoneel	5357	3972	4962	472	1915	205
anderen	184	130	530	56	248	78
Eerste hulp	2010	1580	3189	255	1697	153
waarvan door						
brandweerpersoneel	564	302	835	66	414	51
arts/ambulancepersoneel	1401	1248	2140	168	1189	82
anderen	45	30	214	21	94	20

Bron: CBS, Brandweerstatistiek.

¹⁾ Exclusief brandweerlieden die bij de hulpverlening waren betrokken.

4.

Personeel van de brandweer

Bij de brandweer werken mensen met verschillende taken. In een repressieve functie; beroepsmatig en vrijwillig, of in een administratieve functie. Dit hoofdstuk beschrijft de personele sterkte van het repressieve (of brandbestrijdende) personeel en het overige personeel. Ook wordt ingegaan op de verhouding man/vrouw en de rangindelingen.

4.1 Kerninformatie

In totaal waren er bij de verschillende gemeenten en (veiligheids)regio's op 1 januari 2013 bijna 30 duizend mensen in dienst: 26 duizend brandweertlieden werkzaam in een repressieve (brandbestrijdende) brandweerrang en 3,9 duizend overige personeelsleden. Van de repressieve brandweertlieden was 80 procent vrijwilliger en bijna 95 procent man.

Onderverdeeld naar rangniveau behoorde 71 procent van de repressieve brandweertlieden tot het lager personeel en 29 procent tot het middelbaar en hoger personeel.

4.1.1 Brandweertlieden, naar dienstverband en geslacht, op 1 januari

	Totaal brandweertlieden	Beroepskrachten			Vrijwilligers		
		totaal	mannen	vrouwen	totaal	mannen	vrouwen
	x 1000						
1995	26,8	4,3	4,2	0,1	22,5	22,2	0,3
2000	26,9	4,8	4,6	0,1	22,1	21,5	0,6
2005 ¹⁾	27,3	5,3	5,0	0,3	22,0	20,9	1,1
2006 ¹⁾	27,4	5,4	5,1	0,3	22,0	20,8	1,2
2007 ²⁾	27,1	5,4	5,1	0,3	21,6	20,5	1,2
2008 ²⁾	27,0	5,5	5,2	0,3	21,5	20,2	1,3
2009 ²⁾	27,2	5,5	5,2	0,3	21,6	20,3	1,3
2010 ²⁾	27,1	5,5	5,2	0,3	21,6	20,3	1,3
2011 ³⁾	26,6	5,4	5,1	0,3	21,2	20,0	1,2
2012 ³⁾	26,2	5,3	5,0	0,3	21,0	19,8	1,2
2013 ³⁾	26,0	5,2	4,9	0,3	20,8	19,7	1,1
	% van de brandweertlieden						
2013 ³⁾	100,0	19,9	18,9	1,1	80,1	75,6	4,4
		100,0	94,7	5,3	100,0	94,5	5,5

Bron: CBS, Brandweerpersoneel.

¹⁾ Personeel in operationele dienst.

²⁾ Brandweerpersoneel werkzaam in hun rang.

³⁾ Brandweerpersoneel, werkzaam in een repressieve functie.

Het CBS vraagt bij elke veiligheidsregio of gemeentelijk brandweerkorps, naar de omvang van het eigen (brandweer)personeel op 1 januari van het jaar. Daarbij geldt een onderscheid tussen beroeps- en vrijwillig personeel, onderverdeeld naar geslacht en rang, en het overige personeel verdeeld naar opleidingsniveau.

De Wet veiligheidsregio's is per 1 oktober 2010 in werking getreden. Deze heeft tot doel een efficiënte en kwalitatief hoogwaardige organisatie van de brandweezorg, de geneeskundige hulpverlening en de rampenbestrijding en crisisbeheersing onder één regionale bestuurlijke regie te realiseren. Uiterlijk 1 januari 2014 moet de gemeentelijke brandweer in de 25 veiligheidsregio's zijn opgegaan.

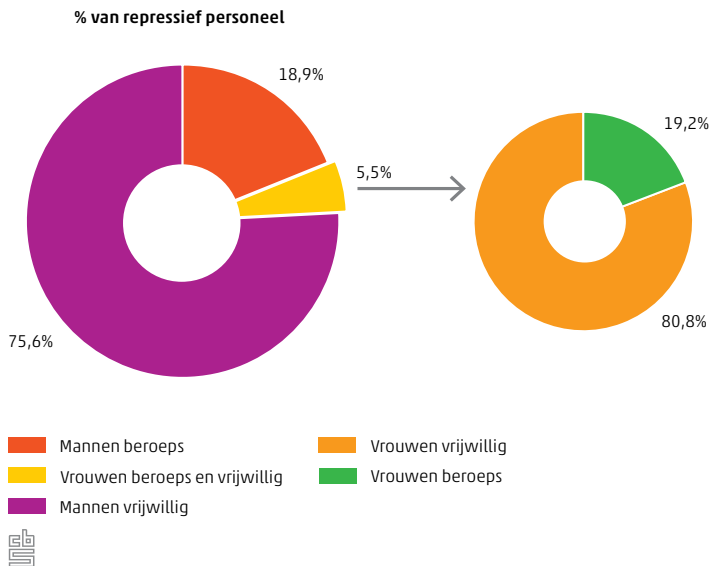
Een veiligheidsregio is een gemeenschappelijk orgaan van gemeenten in een regio, die onder andere de rampenbestrijding en crisisbeheersing regelt.

Het CBS verzamelt geen informatie over personeel van bedrijfsbrandweerkorpsen en brandweertaken binnen bedrijfshulpverleningsorganisaties. Een uitzondering vormt het personeel van de Gezamenlijke Brandweer, een samenwerkingsverband tussen de gemeente Rotterdam en bedrijven in de Rotterdamse haven. Dit personeel is opgeteld bij de brandweer in de (veiligheids)regio Rotterdam-Rijnmond.

4.2 Personeel, werkzaam in een repressieve brandweerrang

Begin 2013 waren 26 duizend brandweerlieden werkzaam in een repressieve (brandbestrijdende) functie. Dit aantal is in de laatste 3 jaar iets gedaald (zie Tabel A.4.3.1 in de statistische bijlage). Het brandweerpersoneel werkzaam in een repressieve brandweerrang kan worden onderverdeeld in 5,2 duizend beroepskrachten (waarvan bijna 300 vrouwen) en 21 duizend vrijwilligers (waarvan meer dan 1,1 duizend vrouwen). Het totale aantal vrouwen per 1 januari 2013 (1422) vormde 5,5 procent van het repressieve brandweerpersoneel.

4.2.1 Brandweerlieden, naar dienstverband en geslacht op 1 januari 2013*



Het personeel werkzaam in een repressieve brandweerrang bestond begin 2013 voor 80 procent uit vrijwilligers. Daarbij zijn de regionale verschillen groot: van slechts 28 procent vrijwilligers in de regio Amsterdam-Amstelland tot 90 procent in de regio's Zeeland, Noord-Holland-Noord en Noord- en Oost-Gelderland.

De repressieve brandweerlieden worden als volgt verdeeld over de rangniveaus (geldend sinds 2011):

- lager personeel: Aspirant-Brandwacht, Brandwacht en Hoofdbrandwacht.
- middelbaar personeel: Aspirant-Onderofficier en Brandmeester.
- hoger personeel: Aspirant-Officier, Hoofdbrandmeester en hogere rangen.

Van alle brandweerlieden werkzaam in een repressieve rang behoorde 71 procent tot het lager personeel en 29 procent tot het middelbaar en hoger personeel. Op enkele regio's na bestaan er nauwelijks verschillen. De regio's Rotterdam-Rijnmond en Amsterdam-Amstelland hebben verhoudingsgewijs iets meer lager personeel dan de andere regio's. De regio Brabant-Noord had verhoudingsgewijs juist iets meer middelbaar en hoger personeel.

5,5% van de repressieve brandweerlieden is vrouw



4.2.2 Brandweerlieden, werkzaam in een repressieve brandweerrang, per regio, 1 januari 2013*

	Totaal brandweerlieden absoluut	Dienstverband		Rangniveau	
		beroeps	vrijwillig	hoger en middelbaar	lager
Totaal	25983	5179	20804	7523	18460
01 Groningen	827	122	705	219	608
02 Fryslân	1280	138	1142	322	958
03 Drenthe	905	131	774	263	642
04 IJsselland	915	144	771	232	683
05 Twente	871	144	727	215	656
06 Noord- en Oost-Gelderland	1512	145	1367	451	1061
07 Gelderland-Midden	1024	186	838	299	725
08 Gelderland-Zuid	967	156	811	313	654
09 Utrecht	2090	276	1814	604	1486
10 Noord-Holland-Noord	1424	138	1286	409	1015
11 Zaanstreek-Waterland	752	121	631	210	542
12 Kennemerland	590	181	409	143	447
13 Amsterdam-Amstelland	823	593	230	164	659
14 Gooi en Vechtstreek	402	80	322	130	272
15 Haaglanden	858	552	306	221	637
16 Hollands Midden	1175	184	991	320	855
17 Rotterdam-Rijnmond	1613	655	958	356	1257
18 Zuid-Holland-Zuid	912	153	759	211	701
19 Zeeland	1323	129	1194	412	911
20 Midden- en West-Brabant	1637	309	1328	456	1181
21 Brabant-Noord	969	99	870	761	208
22 Brabant-Zuidoost	1013	161	852	246	767
23 Limburg-Noord	918	123	795	262	656
24 Limburg-Zuid	681	161	520	156	525
25 Flevoland	502	98	404	148	354

Bron: CBS, Brandweerpersoneel.

Het gemiddeld aantal brandweerlieden in een repressieve brandweerrang, per 100 duizend inwoners, verschilt sterk per regio. Op 1 januari 2013 waren er landelijk 155 brandweerlieden per 100 duizend inwoners. In Zeeland (347 per 100 duizend inwoners) waren er begin 2013 relatief 4 keer zoveel brandweerlieden werkzaam als in de regio Haaglanden en Amsterdam-Amstelland (respectievelijk 82 en 84 per 100 duizend inwoners). Dunbevolkte regio's zoals Zeeland hebben zowel absoluut als relatief meer vrijwilligers dan stedelijke regio's zoals Haaglanden en Amsterdam-Amstelland. Een van de redenen is dat in dunbevolkte regio's meer vrijwilligers nodig zijn om hetzelfde niveau van dienstverlening te kunnen bieden als in regio's die relatief meer beroepskrachten tellen.

4.2.3 Brandweerlieden, werkzaam in een repressieve brandweerrang, per regio, naar dienstverband en rangniveau per 100 duizend inwoners, op 1 januari 2013*

	Inwoners	Brandweerlieden	Dienstverband		Rangniveau	
			beroeps	vrijwillig	hoger en middelbaar	lager
	x 1 000	per 100 duizend inwoners				
Totaal	16 778,0	154,9	30,9	124,0	44,8	110,0
01 Groningen	581,6	142,2	21,0	121,2	37,7	104,5
02 Fryslân	646,8	197,9	21,3	176,6	49,8	148,1
03 Drenthe	489,9	184,7	26,7	158,0	53,7	131,1
04 IJsseland	512,5	178,6	28,1	150,5	45,3	133,3
05 Twente	626,8	139,0	23,0	116,0	34,3	104,7
06 Noord- en Oost-Gelderland	811,9	186,2	17,9	168,4	55,5	130,7
07 Gelderland-Midden	665,3	153,9	28,0	126,0	44,9	109,0
08 Gelderland-Zuid	538,4	179,6	29,0	150,6	58,1	121,5
09 Utrecht	1 245,3	167,8	22,2	145,7	48,5	119,3
10 Noord-Holland-Noord	645,4	220,6	21,4	199,2	63,4	157,3
11 Zaanstreek-Waterland	325,4	231,1	37,2	193,9	64,5	166,6
12 Kennemerland	527,2	111,9	34,3	77,6	27,1	84,8
13 Amsterdam-Amstelland	981,1	83,9	60,4	23,4	16,7	67,2
14 Gooi en Vechtstreek	245,2	163,9	32,6	131,3	53,0	110,9
15 Haaglanden	1 044,7	82,1	52,8	29,3	21,2	61,0
16 Hollands Midden	768,5	152,9	23,9	128,9	41,6	111,2
17 Rotterdam-Rijnmond	1 266,4	127,4	51,7	75,6	28,1	99,3
18 Zuid-Holland-Zuid	483,3	188,7	31,7	157,0	43,7	145,0
19 Zeeland	381,1	347,2	33,9	313,3	108,1	239,1
20 Midden- en West-Brabant	1 083,2	151,1	28,5	122,6	42,1	109,0
21 Brabant-Noord	642,7	150,8	15,4	135,4	118,4	32,4
22 Brabant-Zuidoost	745,0	136,0	21,6	114,4	33,0	103,0
23 Limburg-Noord	516,0	177,9	23,8	154,1	50,8	127,1
24 Limburg-Zuid	605,9	112,4	26,6	85,8	25,7	86,7
25 Flevoland	398,3	126,0	24,6	101,4	37,2	88,9

Bron: CBS, Brandweerpersoneel.

4.3 Overig personeel van de brandweer

Bij de brandweer werkt ook personeel dat géén repressieve brandweertaken heeft, maar belast is met beheersmatige taken of met andere taken bij de brandweer, zoals administratief werk, communicatie, loonadministratie, onderhoudswerk en baliewerkzaamheden. Op 1 januari 2013 waren in deze overige functies bij de brandweer bijna 4 duizend personen werkzaam (inclusief vrijwilligers). Dat komt neer op ruim 13 procent van het totale personeel dat werkzaam is voor de brandweer in Nederland. De regio Brabant-Zuidoost heeft per 100 duizend inwoners het meeste overig personeel (42 per 100 duizend inwoners), gevolgd door Utrecht en Gooi en Vechtstreek met 40 per 100 duizend inwoners.

4.3.1 Overig personeel van de brandweer, per regio, op 1 januari 2013*

	Inwoners	Overig personeel van de brandweer	
	x 1 000	absoluut	per 100 duizend inwoners
Totaal	16 778,0	3 943	23,5
01 Groningen	581,6	116	19,9
02 Fryslân	646,8	51	7,9
03 Drenthe	489,9	76	15,5
04 IJsselland	512,5	74	14,4
05 Twente	626,8	167	26,6
06 Noord- en Oost-Gelderland	811,9	195	24,0
07 Gelderland-Midden	665,3	134	20,1
08 Gelderland-Zuid	538,4	60	11,1
09 Utrecht	1 245,3	497	39,9
10 Noord-Holland-Noord	645,4	99	15,3
11 Zaanstreek-Waterland	325,4	103	31,7
12 Kennemerland	527,2	137	26,0
13 Amsterdam-Amstelland	981,1	307	31,3
14 Gooi en Vechtstreek	245,2	97	39,6
15 Haaglanden	1 044,7	258	24,7
16 Hollands Midden	768,5	168	21,9
17 Rotterdam-Rijnmond	1 266,4	246	19,4
18 Zuid-Holland-Zuid	483,3	60	12,4
19 Zeeland	381,1	83	21,8
20 Midden- en West-Brabant	1 083,2	228	21,0
21 Brabant-Noord	642,7	163	25,4
22 Brabant-Zuidoost	745,0	311	41,7
23 Limburg-Noord	516,0	89	17,2
24 Limburg-Zuid	605,9	142	23,4
25 Flevoland	398,3	82	20,6

Bron: CBS, Brandweerpersoneel.

5.

Uitgaven aan

de brandweer

Dit hoofdstuk belicht de functie van de brandweer vanuit een financieel perspectief. Hoeveel besteden de 25 veiligheidsregio's aan brandweer en rampenbestrijding? Welke veiligheidsregio's besteden hieraan meer en welke minder? En hoe verhoudt zich dat tot de gemiddelde uitgaven per inwoner van een veiligheidsregio?

5.1 Kerninformatie

De uitgaven van de brandweer worden voor een belangrijk deel door de gemeenten gefinancierd. Gemeenten krijgen hiervoor een bijdrage uit het Gemeentefonds. Naast deze financieringsbron geeft de Rijksoverheid een rechtstreekse bijdrage aan de veiligheidsregio's, waaronder ook de brandweer valt. Per 1 januari 2014 moeten alle gemeentekorpsen zijn gefuseerd tot veiligheidsregio's.

In dit hoofdstuk wordt nader ingegaan op de uitgaven van de gemeenten die betrekking hebben op de brandweer en rampenbestrijding. De uitgaven zijn ter dekking van de personele en materiële kosten. De inkomsten bestaan voornamelijk uit opbrengsten uit dienstverlening. In tegenstelling tot vorige jaren is er in deze editie voor gekozen om de uitgaven per veiligheidsregio te presenteren en de indeling per provincie en gemeentegrootte achterwege te laten. Dit sluit beter aan op de manier waarop Brandweer Nederland inmiddels is georganiseerd.

De uitgaven die in dit hoofdstuk staan zijn de netto-uitgaven; de uitgaven minus de inkomsten. Bron voor uitgaven en inkomsten zijn de gemeenterekeningen voor de jaren 2005 t/m 2011 en de gemeentebegrotingen voor het jaar 2012. De uitgaven en inkomsten worden verantwoord op de post Brandweer en rampenbestrijding (functie 120) van deze rekeningen. De uitgaven voor het jaar 2012 hebben een voorlopig karakter.

In 2012 bedroegen de begrootte netto-uitgaven van de gemeenten aan de brandweer en rampenbestrijding 1.126 miljoen euro. Dat is 24 miljoen euro meer dan de gerealiseerde uitgaven van 2011 en is bijna evenveel als in 2010. Ten opzichte van 2005 (724 miljoen euro) gaven gemeenten 56 procent meer uit aan de brandweer en rampenbestrijding. In 2012 hebben zes van de 25 veiligheidsregio's lagere uitgaven begroot dan in 2011.

De gemiddelde uitgaven per inwoner van Nederland stegen in 2012 licht tot 67 euro. Dat is bijna 52 procent meer dan in 2005, toen dit nog 44 euro was.

5.1.1 Uitgaven door gemeenten aan brandweer en rampenbestrijding, 2005-2012*

	Eenheid	2005	2006	2007	2008	2009	2010	2011	2012*
Totale uitgaven	x mln euro	724	819	913	1017	1094	1125	1102	1126
Gemiddeld per inwoner	x euro	44	50	56	62	66	68	66	67

Bron: CBS, Brandweerstatistiek.

5.2 Uitgaven van de veiligheidsregio's

De veiligheidsregio's verschillen nogal van elkaar, bijvoorbeeld wat betreft grootte, aantal brandgevaarlijke objecten en mate van stedelijkheid. De veiligheidsregio Rotterdam-Rijnmond had in 2012 de hoogste uitgaven met 96 miljoen euro. Amsterdam-Amstelland en Utrecht volgen met respectievelijk 88 miljoen en 85 miljoen euro. De regio's met de laagste uitgaven zijn Gooi en Vechtstreek (20 miljoen euro) en Flevoland (22 miljoen euro).

Ten opzichte van 2005 zijn de uitgaven in Rotterdam-Rijnmond met 32 miljoen euro gestegen. In Amsterdam-Amstelland en Utrecht werd bijna 26 miljoen euro meer uitgegeven. In Flevoland was de toename met 6,5 miljoen euro het laagst.



67 euro geeft een inwoner van Nederland uit aan de brandweer

5.2.1 Totale uitgaven per veiligheidsregio, 2005, 2011 en 2012*

	2005	2011	2012*	Versillen 2012* ten opzichte van 2005	
	x mln euro			%	
Totaal	724,0	1101,9	1126,2	402,3	55,6
01 Groningen	21,0	36,6	37,8	16,9	80,4
02 Fryslân	23,5	31,8	30,4	6,8	28,9
03 Drenthe	19,5	29,0	29,9	10,4	53,5
04 IJsselland	22,4	35,2	35,2	12,8	57,3
05 Twente	19,2	42,8	42,4	23,2	120,8
06 Noord- en Oost-Gelderland	30,6	44,8	47,4	16,8	54,9
07 Gelderland-Midden	29,1	38,9	40,8	11,7	40,2
08 Gelderland-Zuid	23,8	34,8	36,5	12,7	53,4
09 Utrecht	60,2	88,0	85,2	25,0	41,6
10 Noord-Holland-Noord	31,0	43,3	42,9	11,9	38,5
11 Zaanstreek-Waterland	17,0	24,7	25,5	8,5	50,0
12 Kennemerland	23,1	44,7	42,4	19,3	83,6
13 Amsterdam-Amstelland	62,4	83,8	88,3	25,9	41,5
14 Gooi en Vechtstreek	12,6	19,0	20,2	7,6	60,3
15 Haaglanden	56,0	78,0	81,8	25,8	46,1
16 Hollands Midden	27,0	50,4	51,0	23,9	88,6
17 Rotterdam-Rijnmond	64,1	92,8	96,2	32,1	50,1
18 Zuid-Holland-Zuid	23,7	35,0	39,2	15,4	65,0
19 Zeeland	19,0	29,0	29,1	10,2	53,5
20 Midden- en West-Brabant	42,2	61,6	63,2	21,1	50,0
21 Brabant-Noord	19,2	28,2	30,0	10,8	56,0
22 Brabant-Zuidoost	20,2	40,0	40,4	20,2	100,0
23 Limburg-Noord	19,9	30,2	31,1	11,1	55,8
24 Limburg-Zuid	21,9	36,9	37,5	15,5	71,0
25 Flevoland	15,3	22,1	21,7	6,5	42,3

Bron: CBS, Brandweerstatistiek.

5.3 Uitgaven per inwoner per veiligheidsregio

Een hoog uitgaveniveau van een veiligheidsregio wil niet zeggen dat deze regio relatief veel uitgeeft aan de brandweer. Daarom wordt in de paragraaf de totale uitgave gerelateerd aan het inwoneraantal van de veiligheidsregio. Inwoners van de veiligheidsregio Amsterdam-Amstelland betalen relatief het meest, ongeveer 91 euro per persoon. Ook inwoners van Gooi en Vechtstreek en Zuid-Holland-Zuid

betalen met respectievelijk 83 en 81 euro meer dan gemiddeld. In de veiligheidsregio's Brabant-Noord en Fryslân zijn de uitgaven met 47 euro per hoofd van de bevolking relatief het laagst. Ook de veiligheidsregio's Brabant-Zuidoost en Flevoland geven relatief gezien niet zoveel uit.

In vergelijking met 2005 wordt gemiddeld over Nederland 23 euro per inwoner meer uitgegeven aan de brandweer. In de veiligheidsregio Twente was de toename met 37 euro per hoofd van de bevolking het grootst. Ook in Zaanstreek-Waterland, Kennemerland, Zuid-Holland-Zuid en Hollands-Midden lag de stijging per hoofd van de bevolking hoger dan het landelijk gemiddelde. De stijging was het laagst in de veiligheidsregio's Fryslân en Flevoland, met respectievelijk 11 en 13 euro per hoofd van de bevolking.

5.3.1 Uitgaven per inwoner per veiligheidsregio, 2005, 2011 en 2012*

	2005	2011	2012*	Verschillen 2012* ten opzichte van 2005	
	x mln euro				%
Uitgaven per inwoner van Nederland	44,4	66,2	67,3	22,9	51,6
01 Groningen	36,5	63,2	65,1	28,7	78,6
02 Fryslân	36,6	49,2	46,9	10,3	28,1
03 Drenthe	40,3	59,1	61,0	20,6	51,2
04 IJsselland	45,5	69,2	68,9	23,4	51,5
05 Twente	31,1	68,4	67,7	36,5	117,4
06 Noord- en Oost-Gelderland	37,9	55,3	58,4	20,5	54,1
07 Gelderland-Midden	45,5	59,0	61,6	16,1	35,4
08 Gelderland-Zuid	45,4	65,1	68,1	22,8	50,1
09 Utrecht	51,4	71,6	68,9	17,5	34,1
10 Noord-Holland-Noord	48,9	67,3	66,4	17,6	36,0
11 Zaanstreek-Waterland	54,5	76,6	79,0	24,5	45,0
12 Kennemerland	46,1	85,5	80,7	34,6	75,1
13 Amsterdam-Amstelland	68,7	87,5	91,0	22,4	32,6
14 Gooi- en Vechtstreek	52,1	77,9	82,6	30,5	58,6
15 Haaglanden	56,9	76,0	78,8	21,9	38,5
16 Hollands Midden	35,9	66,0	66,5	30,6	85,3
17 Rotterdam-Rijnmond	51,7	73,8	76,1	24,4	47,2
18 Zuid-Holland-Zuid	49,7	72,8	81,1	31,4	63,1
19 Zeeland	50,0	76,1	76,4	26,5	52,9
20 Midden- en West-Brabant	39,9	57,3	58,5	18,7	46,9
21 Brabant-Noord	30,7	44,1	46,8	16,1	52,6
22 Brabant-Zuidoost	27,8	54,1	54,4	26,6	95,8
23 Limburg-Noord	38,9	58,6	60,2	21,3	54,9
24 Limburg-Zuid	34,9	60,7	61,7	26,8	76,8
25 Flevoland	41,8	56,4	55,0	13,2	31,6

Bron: CBS, Brandweerstatistiek.

Bijlagen

A Statistische bijlage

A.1.1.1 Meldingen naar type

	Brand	Hulpverlening	Totaal	waarvan loos alarm	
	x 1 000			%	
1995	81,1	37,8	118,9	39,2	33
2000	91,7	46,5	138,2	52,8	38
2005	101,4	42,3	143,7	63,6	44
2009	109,6	46,9	156,5	67,7	43
2010	102,2	48,6	150,8	66,3	44
2011	107,2	48,3	155,5	68,7	44
2012*	95,6	46,5	142,2	63,4	45
waarvan					
Groningen	2,1	1,0	3,1	1,3	41
Friesland	3,3	1,3	4,5	2,0	45
Drenthe	3,0	1,0	3,9	1,8	46
Overijssel	6,9	1,8	8,7	5,2	60
Flevoland	2,3	0,7	3,0	1,6	53
Gelderland	9,8	4,2	14,0	6,5	46
Utrecht	6,8	2,9	9,7	5,1	53
Noord-Holland	13,3	11,0	24,3	9,0	37
Zuid-Holland	25,0	14,1	39,1	15,7	40
Zeeland	2,0	0,6	2,6	1,3	49
Noord-Brabant	13,3	5,3	18,6	8,5	46
Limburg	8,0	2,7	10,7	5,3	50

Bron: CBS, Brandweerstatistiek.

A.1.2.1 Meldingen per duizend inwoners naar type, per 1 januari 2012*

	Meldingen brand				
	Inwoners	brand	hulpverlening	totaal	waarvan loos alarm
	x 1 000	per 1 000 inwoners			
Nederland	16 730,3	5,7	2,8	8,5	3,8
Groningen	580,9	3,7	1,7	5,4	2,2
Friesland	647,2	5,0	1,9	7,0	3,1
Drenthe	490,8	6,0	2,0	8,0	3,7
Overijssel	1 137,7	6,0	1,6	7,7	4,6
Flevoland	395,5	5,8	1,8	7,6	4,0
Gelderland	2 010,7	4,9	2,1	7,0	3,2
Utrecht	1 237,1	5,5	2,3	7,8	4,1
Noord-Holland	2 709,8	4,9	4,1	9,0	3,3
Zuid-Holland	3 552,4	7,0	4,0	11,0	4,4
Zeeland	381,4	5,2	1,6	6,8	3,4
Noord-Brabant	2 463,7	5,4	2,1	7,5	3,4
Limburg	1 123,1	7,1	2,4	9,5	4,7

Bron: CBS, Brandweerstatistiek.

A.2.3.1 Branden met een opkomsttijd korter dan acht minuten, naar aard van de brand

	Alle branden	Schoorsteenbrand	Buitenbrand	Binnenbrand		
				totaal	kleine brand	grote brand
	%					
1995	58,9	55,2	54,5	69,3	70,7	55,8
2000	53,7	47,3	50,6	61,2	62,4	51,0
2005	31,4	29,4	27,0	41,2	42,6	33,1
2009	32,5	28,4	27,1	43,2	45,8	30,2
2010	34,0	29,0	28,0	43,0	47,0	27,0
2011	33,5	31,8	26,7	45,8	48,5	28,9
2012*	28,0	32,0	23,0	36,0	37,0	28,0

Bron: CBS, Brandweerstatistiek.

A.2.4.1 Binnenbranden naar object en oorzaak

waarvan met als oorzaak

	Totaal	brand- stichting	spelen met vuur door kinderen	roken	brand- gevaar- lijke werk- zaam- heden	defect/ verkeerd gebruik apparaat/ product	broei/ zelf- verhitting	vuurwerk	anders	onbe- kend
	x 1 000									
1995	13,6	2,3	0,6	0,4	0,8	4,1	0,6	0,1	2,3	2,3
2000	13,9	2,5	0,4	0,5	0,7	3,8	0,5	0,1	2,5	2,9
2005	13,1	1,5	0,2	0,4	0,5	3,2	0,4	0,1	2,5	4,3
2009	15,4	1,4	0,1	0,4	0,5	2,8	0,5	0,1	3,5	6,1
2010	15,6	1,1	0,1	0,4	0,4	2,5	0,5	0,1	4,1	6,3
2011	14,5	1,1	0,1	0,4	0,5	2,3	0,7	0,1	4,0	5,4
2012*	14,3	0,8	0,1	0,3	0,5	2,1	0,7	0,1	3,8	6,0
	x 1 000 % van de binnenbranden (excl. anders/onbekend)									
2012*	14,3	18,4	1,3	7,1	10,7	45,7	15,0	1,7	.	.
waaronder										
woongebouwen	5,5	15,2	1,3	6,5	5,9	51,6	17,1	2,4	.	.
logiesgebouw	0,3	3,9	2,6	19,7	21,1	39,5	13,2	-	.	.
kantoorgebouw	0,3	8,7	-	2,2	15,2	60,9	7,6	5,4	.	.
onderwijsgebouw	0,2	28,9	2,1	3,1	10,3	35,1	14,4	6,2	.	.
gezondheidszorg	1,1	20,3	0,4	18,6	23,2	32,1	5,4	-	.	.
industrie, landbouw, veeteelt	1,3	10,4	0,5	0,9	19,5	44,4	24,3	-	.	.
bijeenkomstgebouw	0,9	14,7	0,6	4,3	11,8	52,2	15,0	1,4	.	.
overige gebouwen	0,4	37,6	1,7	5,8	4,5	7,5	3,1	0,8	.	.

Bron: CBS, Brandweerstatistiek.

A.2.4.2 Buitenbranden naar object en oorzaak

	waarvan met als oorzaak							
	Totaal	brand- stichting	vanda- lisme	spelen met vuur door kinderen	afbran- den van bermen/ verbran- den van afval	onge- luk/ aan- rijding	andere	onbe- kend
	x 1 000							
1995	30,3	7,9	7,3	1,3	0,9	0,3	4,3	8,2
2000	30,4	9,1	7,9	0,8	0,7	0,2	3,6	8,1
2005	28,5	8,3	5,4	0,7	0,6	0,2	3,2	10,1
2009	29,7	8,5	4,0	0,5	0,7	0,2	3,6	12,3
2010	24,4	6,7	2,4	0,3	0,7	0,1	3,2	10,9
2011	25,7	7,1	2,3	0,4	0,8	0,2	3,8	11,1
2012*	19,7	5,3	1,5	0,3	0,7	0,1	2,8	9,0
	x 1 000 % van de buitenbranden (excl. anders/onbekend)							
2012*	19,7	67,4	19,4	3,5	8,5	1,1	.	.
waaronder							.	.
papier- vuilcontainer, afvalbak, los afval	5,9	70,6	24,2	2,0	3,1	0,1	.	.
afval op afgesloten terreinen, particulier	1,1	43,7	12,5	2,9	40,4	0,5	.	.
berm, bos, heide, natuurterreinen e.d.	2,8	60,0	16,3	9,5	14,1	0,1	.	.
personenauto (incl. sloopauto)	2,9	84,5	6,2	0,4	0,1	8,7	.	.
overige auto's (incl. autobussen)	1,1	81,4	13,2	-	1,6	3,9	.	.
overige objecten	0,2	78,6	14,3	-	3,6	3,6	.	.

Bron: CBS, Brandweerstatistiek.

A.2.6.1 Aandeel woningbranden met een opkomsttijd korter dan acht minuten¹⁾

	1995	2000	2005	2009 ²⁾	2010	2011	2012*
	%						
Etagewoning	85	81	63	.	58	66	59
Portiekflat	76	75	55	.	67	62	53
Portiekwoning	89	79	70	.	66	62	53
Duplexwoning	67	54	38	.	40	45	48
Vrijstaande woning	49	40	19	.	29	29	25
Eengezinswoning in rij	67	58	40	.	43	44	41
Galerijflat	73	66	47	.	61	60	51
Hoogbouwflat (in pandige gang)	77	67	54	.	48	56	50
Grote villa	78	57	40	.	49	42	45
Totaal	71	65	45	.	48	48	43

Bron: CBS, Brandweerstatistiek.

¹⁾ Percentage van het totaal aantal branden in de betreffende rubriek.

²⁾ Cijfers over 2009 niet beschikbaar wegens onvoldoende betrouwbaarheid.

A.2.7.2 Branden in woningen indien bekend naar soort woning en bij het CBS bekende oorzaak¹⁾

	1995	2000	2005	2009 ¹⁾	2010	2011	2012*
	x 1 000						
Totaal	7,1	6,8	5,1	.	5,1	4,7	4,2
waaronder							
etagewoning	1,4	1,4	0,9	.	1,3	0,8	0,6
eengezinswoning in rij	2,5	2,5	2,1	.	1,9	1,9	1,8
hoogbouwflat (in pandige gang)	0,3	0,2	0,1	.	0,1	0,1	0,1
Etagewoning							
Brandstichting	14	16	17	.	16	15	10
Spelen met vuur door kinderen	4	5	3	.	2	2	0
Roken	6	7	6	.	9	9	13
Brandgevaarlijke werkzaamheden	8	6	5	.	7	10	8
Defect/verkeerd gebruik apparaat/product	60	58	60	.	57	49	50
Broei/zelfverhitting	8	5	7	.	8	13	16
Vuurwerk	0	1	2	.	1	2	2
Eengezinswoning in rij							
Brandstichting	11	14	10	.	13	13	12
Spelen met vuur door kinderen	6	5	2	.	3	2	1
Roken	4	4	4	.	4	4	2
Brandgevaarlijke werkzaamheden	9	7	8	.	6	7	4
Defect/verkeerd gebruik apparaat/product	64	64	68	.	62	56	58
Broei/zelfverhitting	5	5	6	.	8	15	19
Vuurwerk	1	1	1	.	2	2	4
Hoogbouwflat (in pandige gang)							
Brandstichting	37	45	36	.	30	19	23
Spelen met vuur door kinderen	16	4	-	.	2	2	-
Roken	5	7	12	.	9	12	16
Brandgevaarlijke werkzaamheden	5	7	5	.	6	-	-
Defect/verkeerd gebruik apparaat/product	34	36	45	.	52	60	47
Broei/zelfverhitting	2	1	-	.	2	-	11
Vuurwerk	1	-	2	.	-	7	3

Bron: CBS, Brandweerstatistiek.

¹⁾ Cijfers over 2009 niet beschikbaar wegens onvoldoende betrouwbaarheid.

A.3.1.2 Hulpverleningen per 100 duizend inwoners

	1995	2000	2005	2009	2010	2011	2012*
	per 100 duizend inwoners						
Groningen	173	176	160	158	171	183	146
Friesland ¹⁾	113	164	150	135	159	140	184
Drenthe	198	222	222	210	209	190	195
Overijssel	178	186	180	201	160	129	134
Flevoland ²⁾	154	230	165	.	201	182	182
Gelderland	187	226	207	197	206	184	189
Utrecht	178	250	192	230	250	223	199
Noord-Holland ¹⁾²⁾	276	280	308	.	410	396	371
Zuid-Holland	268	322	277	348	330	401	380
Zeeland	111	154	175	190	167	162	143
Noord-Brabant	184	211	188	204	204	217	199
Limburg	277	261	198	220	246	234	222
Nederland	218	249	226	253	264	269	257

Bron: CBS, Brandweerstatistiek.

¹⁾ Cijfers over 2008 niet beschikbaar wegens onvoldoende respons.

²⁾ Cijfers over 2009 niet beschikbaar wegens onvoldoende respons.

A.3.1.3 Hulpverleningen naar maand

	1995	2000	2005	2009	2010	2011	2012*
	x 1 000						
Totaal	33,7	39,4	36,9	41,7	43,7	44,9	43,0
Januari	3,2	2,3	3,2	3,9	3,6	3,3	4,5
Februari	2,3	2,2	2,6	2,8	3,5	3,4	4,4
Maart	2,7	2,4	2,7	2,9	3,2	2,9	2,9
April	2,3	2,7	2,7	2,9	3,0	3,4	3,0
Mei	3,0	7,7	3,0	4,7	3,1	3,5	3,5
Juni	2,9	3,5	3,5	3,5	3,7	4,4	3,8
Juli	3,9	3,3	3,9	4,1	5,5	5,2	3,7
Augustus	3,2	3,1	3,0	3,4	5,0	3,9	3,8
September	2,9	3,1	2,8	3,3	2,9	4,3	3,6
Oktober	2,5	3,8	2,6	3,4	2,8	3,5	3,3
November	2,2	2,6	4,4	3,5	3,4	3,2	3,2
December	2,6	2,6	2,5	3,4	4,0	3,9	3,3

Bron: CBS, Brandweerstatistiek.

A.3.2.1 Hulpverleningen naar aard¹⁾

	Totaal ¹⁾	Geen hulp (meer)nodig	Bevrijden of redden van personen	Bergen of verwijderen van auto e.d.	Reinigen van wegen of terreinen	Openen van deuren	Bestrijden van water- overlast of stormschade	Bevrijden van dieren	Andere werkzaam- heden (incl. onbekend) /niet ingevuld
x 1 000									
Per jaar									
1995	33,7	2,4	5,9	1,7	7,3	2,5	5,1	3,4	7,2
2000	39,4	2,3	6,3	1,4	7,4	2,4	8,5	2,8	11,4
2005	36,9	2,3	4,8	0,7	3,5	1,7	5,5	2,5	17,8
2009	41,7	3,1	4,2	0,4	1,5	1,7	3,0	1,8	27,3
2010	43,7	3,4	5,7	0,5	1,9	2,0	4,6	2,2	24,8
2011	44,9	2,3	7,3	0,4	2,2	1,8	4,6	2,3	25,4
2012*	43,0	2,2	7,9	0,4	2,0	1,5	4,6	2,7	22,4
x 1 000 voor het jaar 2012									
Provincie									
Groningen	0,8	0,1	0,2	0,0	0,0	0,0	0,1	0,1	0,3
Friesland	1,2	0,1	0,2	0,0	0,1	0,0	0,1	0,2	0,5
Drenthe	1,0	0,1	0,2	0,0	0,0	0,0	0,1	0,1	0,3
Overijssel	1,5	0,1	0,3	0,0	0,1	0,0	0,2	0,2	0,7
Flevoland	0,7	0,1	0,2	0,0	0,0	0,0	0,1	0,1	0,2
Gelderland	3,8	0,3	0,9	0,1	0,3	0,2	0,7	0,3	1,4
Utrecht	2,5	0,2	0,6	0,0	0,2	0,1	0,4	0,3	0,7
Noord-Holland	10,0	0,4	2,2	0,1	0,2	0,6	1,3	0,5	5,0
Zuid-Holland	13,5	0,3	1,3	0,0	0,2	0,2	0,6	0,5	10,5
Zeeland	0,5	0,0	0,2	0,0	0,0	0,0	0,1	0,0	0,2
Noord-Brabant	4,9	0,4	1,2	0,1	0,7	0,2	0,6	0,4	1,4
Limburg	2,5	0,1	0,3	0,0	0,2	0,0	0,3	0,1	1,5

Bron: CBS, Brandweerstatistiek.

¹⁾ Het is mogelijk dat in of op een object meerdere werkzaamheden zijn verricht.

A.4.3.1 Brandweerlieden, per regio, op 1 januari

	1995	2000	2005 ¹⁾	2006 ¹⁾	2007 ²⁾	2008 ²⁾	2009 ²⁾	2010 ²⁾	2011 ³⁾	2012 ³⁾	2013 ³⁾
	x 1 000										
Totaal	26,9	26,9	27,3	27,4	27,1	27,0	27,2	27,1	26,6	26,2	26,0
01 Groningen	0,8	0,9	0,9	0,9	0,9	0,9	0,9	0,9	0,9	0,8	0,8
02 Fryslân	1,2	1,2	1,3	1,3	1,3	1,3	1,3	1,3	1,3	1,3	1,3
03 Drenthe	0,8	0,9	0,9	0,9	0,9	0,9	0,9	0,9	0,9	0,9	0,9
04 IJsselland	0,8	0,8	0,9	1,0	1,0	1,0	1,0	1,0	0,9	0,9	0,9
05 Twente	1,0	1,0	1,0	1,0	1,0	0,9	1,0	1,0	0,9	0,9	0,9
06 Noord- en Oost-Gelderland	1,5	1,5	1,5	1,5	1,5	1,6	1,5	1,6	1,5	1,5	1,5
07 Gelderland-Midden	1,1	1,1	1,1	1,1	1,0	1,0	1,1	1,1	1,0	1,0	1,0
08 Gelderland-Zuid	1,0	0,9	0,9	0,9	1,0	0,9	0,9	0,9	0,9	1,0	1,0
09 Utrecht	2,0	2,1	2,2	2,1	2,1	2,0	2,1	2,1	2,0	2,1	2,1
10 Noord-Holland-Noord	1,4	1,4	1,5	1,5	1,5	1,5	1,4	1,4	1,4	1,4	1,4
11 Zaanstreek-Waterland	0,8	0,8	0,8	0,8	0,8	0,8	0,8	0,8	0,8	0,8	0,8
12 Kennemerland	0,5	0,5	0,5	0,5	0,5	0,7	0,7	0,7	0,7	0,7	0,6
13 Amsterdam-Amstelland	1,0	1,1	1,0	0,9	1,0	0,8	0,9	0,9	0,8	0,8	0,8
14 Gooi en Vechtstreek	0,4	0,5	0,5	0,5	0,5	0,5	0,4	0,5	0,5	0,4	0,4
15 Haaglanden	1,0	1,0	1,0	1,0	1,0	1,1	1,0	1,0	0,9	0,9	0,9
16 Hollands Midden	1,3	1,3	1,2	1,2	1,2	1,3	1,3	1,3	1,1	1,2	1,2
17 Rotterdam-Rijnmond	1,5	1,7	1,7	1,7	1,6	1,5	1,6	1,6	1,6	1,7	1,6
18 Zuid-Holland-Zuid	1,0	0,9	1,0	1,0	1,0	1,0	1,0	1,0	1,0	1,0	0,9
19 Zeeland	1,3	1,2	1,3	1,3	1,3	1,3	1,3	1,4	1,4	1,4	1,3
20 Midden- en West-Brabant	2,0	1,9	1,8	1,8	1,8	1,7	1,8	1,7	1,7	1,6	1,6
21 Brabant-Noord	1,1	1,1	1,1	1,1	1,1	1,1	1,1	1,1	1,1	1,0	1,0
22 Brabant-Zuidoost	1,1	1,0	1,0	1,1	1,1	1,1	1,1	1,1	1,1	1,0	1,0
23 Limburg-Noord	0,8	0,9	0,9	1,0	0,9	0,8	1,0	1,0	1,0	0,9	0,9
24 Limburg-Zuid	0,7	0,8	0,8	0,8	0,8	0,8	0,7	0,7	0,7	0,6	0,7
25 Flevoland	0,4	0,5	0,5	0,5	0,5	0,5	0,5	0,5	0,5	0,5	0,5

Bron: CBS, Brandweerstatistiek.

¹⁾ Personeel in operationele dienst.

²⁾ Brandweerpersoneel werkzaam in hun rang.

³⁾ Brandweerpersoneel, werkzaam in een repressieve functie.

A.5.2.1 Totale uitgaven per veiligheidsregio, 2005-2012*

	2005	2006	2007	2008	2009	2010	2011	2012*
	x mln euro							
Totaal	724,0	818,6	913,3	1016,6	1093,5	1125,1	1101,9	1126,2
01 Groningen	21,0	27,2	29,3	34,7	36,3	36,2	36,6	37,8
02 Fryslân	23,5	25,1	24,7	28,2	30,1	31,1	31,8	30,4
03 Drenthe	19,5	15,1	16,0	26,3	29,7	28,6	29,0	29,9
04 IJsselland	22,4	27,4	31,1	31,6	35,8	36,6	35,2	35,2
05 Twente	19,2	22,8	34,1	37,3	41,5	41,8	42,8	42,4
06 Noord- en Oost-Gelderland	30,6	33,6	37,4	41,7	46,2	47,0	44,8	47,4
07 Gelderland-Midden	29,1	32,4	34,5	38,0	39,9	40,4	38,9	40,8
08 Gelderland-Zuid	23,8	28,1	29,2	32,9	34,4	35,0	34,8	36,5
09 Utrecht	60,2	66,0	74,5	81,9	89,8	90,4	88,0	85,2
10 Noord-Holland-Noord	31,0	31,5	35,3	36,9	41,7	42,8	43,3	42,9
11 Zaanstreek-Waterland	17,0	16,1	13,5	20,5	24,3	25,9	24,7	25,5
12 Kennemerland	23,1	23,8	27,0	41,5	42,3	45,1	44,7	42,4
13 Amsterdam-Amstelland	62,4	68,4	80,2	85,7	88,2	92,6	83,8	88,3
14 Gooi en Vechtstreek	12,6	17,3	18,5	17,4	18,6	20,5	19,0	20,2
15 Haaglanden	56,0	67,2	71,9	74,2	82,6	76,4	78,0	81,8
16 Hollands Midden	27,0	35,0	39,5	43,0	47,5	47,4	50,4	51,0
17 Rotterdam-Rijnmond	64,1	70,7	84,6	89,5	93,8	97,3	92,8	96,2
18 Zuid-Holland-Zuid	23,7	29,3	30,6	32,7	35,3	36,5	35,0	39,2
19 Zeeland	19,0	21,0	28,2	25,7	28,8	28,3	29,0	29,1
20 Midden- en West-Brabant	42,2	37,4	39,8	44,7	47,5	59,3	61,6	63,2
21 Brabant-Noord	19,2	23,5	27,0	29,9	32,7	33,9	28,2	30,0
22 Brabant-Zuidoost	20,2	33,3	35,8	38,3	40,2	41,6	40,0	40,4
23 Limburg-Noord	19,9	23,1	25,3	28,8	30,1	32,7	30,2	31,1
24 Limburg-Zuid	21,9	23,9	24,7	32,7	35,1	36,1	36,9	37,5
25 Flevoland	15,3	19,3	20,8	22,7	20,9	21,7	22,1	21,7

Bron: CBS, Brandweerstatistiek.

A.5.3.1 Totale uitgaven per veiligheidsregio, 2005-2012*

	2005	2006	2007	2008	2009	2010	2011	2012*
	x mln euro							
Totaal	44,4	50,1	55,8	62,0	66,3	67,9	66,2	67,3
01 Groningen	36,5	47,4	51,1	60,5	63,1	62,7	63,2	65,1
02 Fryslân	36,6	39,1	38,5	43,8	46,6	48,1	49,2	46,9
03 Drenthe	40,3	31,3	32,9	53,9	60,6	58,3	59,1	61,0
04 IJsselland	45,5	55,2	62,4	63,1	71,1	72,3	69,2	68,9
05 Twente	31,1	36,9	55,1	60,2	66,8	67,1	68,4	67,7
06 Noord- en Oost-Gelderland	37,9	41,7	46,4	51,6	57,2	58,0	55,3	58,4
07 Gelderland-Midden	45,5	50,5	53,5	58,6	61,2	61,5	59,0	61,6
08 Gelderland-Zuid	45,4	53,4	55,3	62,1	64,9	65,7	65,1	68,1
09 Utrecht	51,4	56,0	62,5	68,2	74,2	74,1	71,6	68,9
10 Noord-Holland-Noord	48,9	49,6	55,5	57,9	65,2	66,7	67,3	66,4
11 Zaanstreek-Waterland	54,5	51,2	42,7	64,8	76,5	81,0	76,6	79,0
12 Kennemerland	46,1	47,0	52,9	80,9	81,8	86,7	85,5	80,7
13 Amsterdam-Amstelland	68,7	75,2	88,1	93,5	95,0	98,1	87,5	91,0
14 Gooi en Vechtstreek	52,1	71,4	76,4	71,8	76,6	84,2	77,9	82,6
15 Haaglanden	56,9	67,9	72,5	74,4	82,0	75,1	76,0	78,8
16 Hollands Midden	35,9	46,3	52,2	56,8	62,7	62,3	66,0	66,5
17 Rotterdam-Rijnmond	51,7	57,3	68,8	72,7	75,8	77,9	73,8	76,1
18 Zuid-Holland-Zuid	49,7	61,3	64,2	68,7	73,9	76,1	72,8	81,1
19 Zeeland	50,0	55,4	74,1	67,5	75,7	74,1	76,1	76,4
20 Midden- en West-Brabant	39,9	35,3	37,5	42,0	44,5	55,3	57,3	58,5
21 Brabant-Noord	30,7	37,5	42,9	47,3	51,6	53,2	44,1	46,8
22 Brabant-Zuidoost	27,8	45,8	49,2	52,5	54,9	56,6	54,1	54,4
23 Limburg-Noord	38,9	45,1	49,3	56,2	58,6	63,4	58,6	60,2
24 Limburg-Zuid	34,9	38,6	40,2	53,6	57,6	59,4	60,7	61,7
25 Flevoland	41,8	52,1	55,5	59,8	54,5	55,9	56,4	55,0

Bron: CBS, Brandweerstatistiek.

B Veiligheidsregio's op 1 januari 2013

B.1. Veiligheidsregio's op 1 januari 2013

- 01 Groningen
- 02 Fryslân
- 03 Drenthe
- 04 IJsselland
- 05 Twente
- 06 Noord- en Oost-Gelderland
- 07 Gelderland-Midden
- 08 Gelderland-Zuid
- 09 Utrecht
- 10 Noord-Holland-Noord
- 11 Zaanstreek-Waterland
- 12 Kennemerland
- 13 Amsterdam-Amstelland
- 14 Gooi en Vechtstreek
- 15 Haaglanden
- 16 Hollands Midden
- 17 Rotterdam-Rijnmond
- 18 Zuid-Holland-Zuid
- 19 Zeeland
- 20 Midden- en West-Brabant
- 21 Brabant-Noord
- 22 Brabant-Zuidoost
- 23 Limburg-Noord
- 24 Limburg-Zuid
- 25 Flevoland



Medewerkers

G. Batenburg

W. den Dulk

W. Merk

Ir. B. Nauta

Drs. H. Rietveld

G.W.L. Roseboom

P.J. Spaans

N.P. Steenbrink

W.T. Vissers

De veiligheidsregio's en brandweerkorpsen

Eindredactie

Bc. M. Vlemmings