

Brandweerstatistiek
2003

Colofon

Uitgever

Centraal Bureau voor de Statistiek
Prinses Beatrixlaan 428
2273 XZ Voorburg

Prepress

Centraal Bureau voor de Statistiek – Facilitair Bedrijf

Druk

Obt bv, Den Haag

Omslagontwerp

Wat Ontwerpers, Utrecht

Inlichtingen

Tel.: 0900 0227 (€ 0,50 per minuut)

Fax: (045) 570 62 68

E-mail: infoservice@cbs.nl

Bestellingen

E-mail: verkoop@cbs.nl

Internet

www.cbs.nl

© Centraal Bureau voor de Statistiek, Voorburg/Heerlen, 2004.

Bronvermelding is verplicht. Verveelvoudiging voor eigen of intern gebruik is toegestaan.

Prijs € 15,40 (incl. administratie- en verzendkosten)

Kengetal: W-35

ISBN: 903572549 2

CBS-productnummer: 0508304010

Verklaring der tekens

.	= gegevens ontbreken
*	= voorlopig cijfer
x	= geheim
–	= nihil
–	= (indien voorkomend tussen twee getallen) tot en met
0 (0,0)	= het getal is minder dan de helft van de gekozen eenheid
niets (blank)	= een cijfer kan op logische gronden niet voorkomen
2002–2003	= 2002 tot en met 2003
2002/2003	= het gemiddelde over de jaren 2002 tot en met 2003
2002/'2003	= oogstjaar, boekjaar, schooljaar enz. beginnend in 2002 en eindigend in 2003
1992/'93–2002/'2003	= boekjaar enz., 1992/'93 tot en met 2002/'2003

In geval van afronding kan het voorkomen dat de som van de aantallen afwijkt van het totaal.

Inhoud

Samenvatting	7
Inleiding	8
1. Meldingen en loos alarm	9
1.1 Algemeen	9
1.2 Kerninformatie	9
1.3 Meldingen	9
1.4 Loos alarm	13
2. Branden	18
2.1 Algemeen	18
2.2 Kerninformatie	19
2.3 Aard van de brand	20
2.4 Uitruktijden, rijtijden en opkomsttijden	22
2.5 Objecten en oorzaken van brand	27
2.6 Directe financiële schade door brand.	30
2.7 Slachtoffers en reddingen bij brand	36
2.8 Branden in woningen.	37
2.8.1 Branden in woningen naar opkomsttijd	38
2.8.2 Woningbranden naar oorzaak	39
2.8.3 Woningbranden naar schade	41
2.8.4 Slachtoffers bij branden in woningen	42
3. Hulpverlening	44
3.1 Algemeen	44
3.2 Kerninformatie	44
3.3 Aard van de hulpverlening	47
3.4 Slachtoffers, reddingen en eerste hulp bij hulpverlening	50
4. Personeel en materieel van de gemeentelijke en regionale brandweer .	52
4.1 Algemeen	52
4.2 Kerninformatie	53
4.3 Organisatie.	54
4.4 Personeel.	55
4.5 Materieel	59

5. Kosten van de gemeentelijke brandweer.	61
5.1 Algemeen	61
5.2 Kerninformatie	61
5.3 Gemeentegroep	61
5.4 Korpssamenstelling.	63
5.5 Stedelijkheid.	64
Bijlagen	66
I Personeel en materieel van de brandweer, per brandweerregio, op 1 januari 2004	66
II Brandweerregio's in Nederland op 1 januari 2004	67
III Enquête formulier branden	68
IV Enquête formulier hulpverlening.	70
V Enquête formulier personeel en materieel.	72

Samenvatting

In 2003 zijn bij de brandweer 146 duizend meldingen binnengekomen, vier procent minder dan in 2002. Vier van de tien meldingen betreft een loos alarm.

Er zijn bijna 54 duizend branden (2002: 47 duizend) geregistreerd, waarmee een totale schade van bijna 1,3 miljard euro is gemoeid. De schade bij binnenbranden bedraagt ruim 1 miljard euro, waarvan ruim 125 miljoen bij woningbranden. Per woningbrand met schade bedraagt het gemiddelde schadebedrag 26 duizend euro.

Naast de branden hebben bijna 36 duizend hulpverleningen door de brandweer plaats gevonden. Dit zijn er veertien duizend minder dan in het jaar daarvoor. In het verslagjaar vonden de meeste hulpverleningen plaats in de maand juni.

Nederland telt op 1 januari 2004 483 gemeenten (2003: 489 gemeenten), waarvan 472 een eigen of een gezamenlijk brandweerkorps hebben. Voor elf gemeenten wordt de brandweertaak door een buurgemeente uitgevoerd.

Bij de gemeentelijke brandweerkorpsen zijn 27 duizend brandweerlieden, beroeps (17%) en vrijwillig (83%), in dienst. Daarnaast zijn nog 400 brandweerlieden uitsluitend bij de brandweerregio werkzaam.

De kosten van de gemeentelijke brandweer zijn in 2003 ten opzichte van 2002 met zeven procent gestegen tot 711 miljoen euro. Per inwoner betekent dit gemiddeld 44 euro.

Inleiding

Met ingang van het verslagjaar 1993 publiceert het Centraal Bureau voor de Statistiek (CBS) gegevens over branden, kosten, personeel, materieel en optreden van de brandweer bij brand en (technische) hulpverlening onder de naam 'Brandweerst statistiek'. De vragenlijsten voor de rapportage van brand en hulpverlening (het brand- en hulpverleningsrapport) zijn conform de Handleiding Brandweezorg en het bouwbesluit. Er zijn toegespitste vragen over o.a. loos alarm, oorzaak, aard, object, werkzaamheden en slachtoffers.

Het CBS heeft een methode ontwikkeld om de niet ontvangen brand- en hulpverleningsrapporten te schatten en deze toe te voegen. Voor korpsen die één of meerdere maanden niets, of niet alle meldingen, rapporteren, worden gegevens toegevoegd aan de hand van rapportages uit gemeenten die gelijkwaardig zijn. Hierbij wordt rekening gehouden met het inwonertal, de mate van stedelijkheid van de gemeente, de maand en het type en de aard van de brand- of hulpverleningsmelding. In 2003 is ruim 20 procent van het totaal aantal brandmeldingen bijgeschat. Bij de hulpverleningsmeldingen is de bijstelling een kwart van het totaal.

In deze publicatie zijn gegevens over het personeel en het materieel vermeld naar de toestand per 1 januari 2004, niet alleen van de gemeentelijke maar ook van de regionale korpsen (bijlage I).

Per 1 januari 2004 zijn er 29 brandweerregio's, drie minder dan in het voorgaande jaar. Dit is een gevolg van de samenvoeging van regio's.

De beschreven onderwerpen kunnen worden geraadpleegd in Statline, de elektronische databank van het CBS op www.cbs.nl

1. Meldingen en loos alarm

1.1 Algemeen

De verzoeken om assistentie die de brandweer ontvangt (de meldingen), zijn onder te verdelen in brandmeldingen en hulpverleningsmeldingen. Bij brandmeldingen is sprake van een melding waarbij maatregelen moeten worden genomen om de gevolgen van brand te beperken en brand te blussen. Bij hulpverleningsmeldingen is sprake van een melding waarbij maatregelen moeten worden genomen ter beperking en bestrijding van gevaar voor mensen en dieren bij ongevallen. Het onderscheid wordt bij de registratie gemaakt door het brandweerkorps.

In paragraaf 1.2 wordt de kerninformatie gepresenteerd. In paragraaf 1.3 worden de meldingen belicht.

Zowel bij een melding van brand als een melding voor hulpverlening kan sprake zijn van loos alarm. Loos alarm is een al dan niet opzettelijke melding zonder dat er brand is of zonder dat er reden is voor hulpverlening. Bij loos alarm is onderscheid te maken tussen loos alarm met uitruk en loos alarm zonder uitruk (paragraaf 1.4).

1.2 Kerninformatie

In 2003 zijn bij de brandweer 146 duizend meldingen binnengekomen. Het betreft hier 54 duizend branden, 36 duizend hulpverleningen en 56 duizend loze alarmeringen (51 duizend bij brand, 5 duizend bij hulpverlening). Loos alarm maakt hiermee 38 procent uit van het totale aantal meldingen. In 1990 was nog een kwart van de meldingen loos. De laatste jaren echter stijgt het aandeel loze alarmeringen niet meer.

Bijna de helft van de 105 duizend brandmeldingen betreft een loos alarm. Acht van de tien loze brandmeldingen zijn afkomstig van een brandmeldinstallatie (BMI). Bij één op de zestien loze brandmeldingen is niet uitgerukt.

1.3 Meldingen

Het aantal meldingen in 2003 bedraagt 146 duizend: een daling van vier procent in vergelijking met het jaar 2002. Landelijk gezien hebben in 2003 negen meldingen per duizend inwoners plaats gevonden. Het aantal meldingen varieert van zeven per duizend inwoners in gemeenten met minder dan 50 duizend inwoners tot veertien in de vier grote steden. De verschillen in meldingen per duizend inwoners tussen provincies zijn geringer en variëren tussen vijf en tien. In tegenstelling tot het landelijk beeld is het aantal meldingen per 1 000 inwoners in het Noordoosten van het land en Noord-Brabant gestegen.

In 2003 zijn 105 duizend brandmeldingen binnengekomen, ten opzichte van 2002 een stijging van negen procent. Er zijn nog nooit zoveel brandmeldingen geregistreerd. De stijging vloeit voort uit de toename van het aantal buitenbranden ten opzichte van 2002 (26%). Bij elf procent van de brandmeldingen is sprake van een

kleine binnenbrand. Bij 51 duizend meldingen gaat het om loos alarm, dit is bijna de helft van alle brandmeldingen.

Het aantal hulpverleningsmeldingen is fors gedaald, nl. van 56 duizend in 2002 tot 41 duizend in 2003.

Bij de meldingen voor hulpverlening heeft 36 procent betrekking op 'gebouwen' en 52 procent op 'geen gebouwen'. Bij de overige bijna 4 800 meldingen (12 procent) is sprake van loos alarm.

Qua tijdstip is er een piek in het aantal brandmeldingen tussen 16 en 21 uur. De hulpverleningen zijn gelijkmatiger over de dag verdeeld.

Staat 1
Meldingen naar type, per provincie en gemeentegroep

	Brand	Hulpver- lening	Totaal	w.v.	
				loos alarm	
	<i>x 1 000</i>			<i>%</i>	
1990	66,9	36,9	103,9	27,4	26
1995	81,1	37,8	118,9	39,2	33
2000	91,7	46,5	138,2	52,8	38
2001	92,3	45,9	138,2	52,1	38
2002	97,0	55,7	152,7	56,6	37
2003	105,3	41,1	146,4	56,2	38
Groningen	3,0	1,1	4,1	1,2	29
Friesland	2,9	1,0	3,9	1,2	32
Drenthe	2,9	0,9	3,8	1,2	31
Overijssel	6,5	2,3	8,8	3,1	35
Flevoland	2,6	0,7	3,3	1,4	41
Gelderland	12,5	4,3	16,8	6,4	38
Utrecht	9,0	2,7	11,6	5,4	46
Noord-Holland	15,6	9,3	24,9	9,5	38
Zuid-Holland	27,7	11,0	38,7	16,0	41
Zeeland	1,4	0,6	2,0	0,5	23
Noord-Brabant	14,4	4,9	19,3	7,3	38
Limburg	6,9	2,3	9,2	3,1	34
<i>Gemeenten met inwoners</i>					
250 000 of meer	17,7	10,6	28,3	11,5	41
150 000 tot 250 000	11,9	3,3	15,3	6,7	44
100 000 tot 150 000	14,1	5,0	19,1	8,0	42
50 000 tot 100 000	19,5	6,6	26,1	10,0	38
20 000 tot 50 000	27,4	9,5	36,9	13,0	35
Minder dan 20 000	14,7	6,0	20,8	7,1	34

Bron: CBS.

Staat 2
Meldingen per 1 000 inwoners naar type, per provincie en gemeentegroep, 2003

	Inwoners per 01-01-2003	Meldingen			
		brand	hulpver- lening	totaal	w.o. loos alarm
	<i>x 1 000</i>	<i>per 1 000 inwoners</i>			
Groningen	573	5,2	1,9	7,1	2,0
Friesland	640	4,5	1,6	6,0	1,9
Drenthe	481	6,0	1,9	7,9	2,5
Overijssel	1 101	5,9	2,1	8,0	2,8
Flevoland	352	7,4	1,9	9,4	3,8
Gelderland	1 960	6,4	2,2	8,6	3,3
Utrecht	1 152	7,8	2,3	10,1	4,7
Noord-Holland	2 573	6,1	3,6	9,7	3,7
Zuid-Holland	3 440	8,0	3,2	11,2	4,6
Zeeland	378	3,8	1,5	5,4	1,2
Noord-Brabant	2 400	6,0	2,0	8,0	3,0
Limburg	1 142	6,0	2,0	8,0	2,7
Nederland	16 193	6,5	2,5	9,0	3,5
<i>Gemeenten met inwoners</i>					
250 000 of meer	2 065	8,6	5,1	13,7	5,5
150 000 tot 250 000	1 375	8,7	2,4	11,1	4,8
100 000 tot 150 000	1 610	8,7	3,1	11,8	4,9
50 000 tot 100 000	2 685	7,3	2,5	9,7	3,7
20 000 tot 50 000	5 409	5,1	1,8	6,8	2,4
Minder dan 20 000	3 049	4,8	2,0	6,8	2,3

Bron: CBS.

Staat 3
Brandmeldingen naar type en aard, 2003

	Totaal	Geen loos alarm					Loos alarm	
		totaal	schoor- steen- branden	buiten- brand	kleine binnen- brand	(middel) grote binnen- brand	totaal	w.o. zonder uitruk
Meldingen (x 1 000)	105,3	54,0	1,7	38,3	11,8	2,1	51,4	3,2
Meldingen (%)	100	51,2	1,6	36,4	11,2	2,0	48,8	3,0

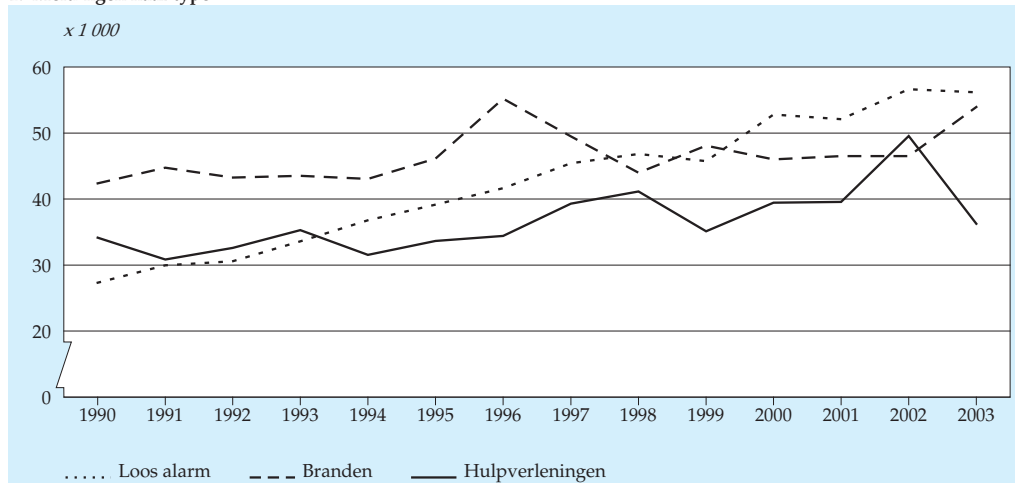
Bron: CBS.

Staat 4
Meldingen voor hulpverlening naar type en aard, 2003

	Totaal	Geen loos alarm			Loos alarm	
		totaal	gebou- wen	geen gebou- wen	totaal	w.o. zonder uitruk
Meldingen (x 1 000)	41,1	36,3	14,9	21,4	4,8	0,3
Meldingen (%)	100	88,3	36,2	52,1	11,7	0,7

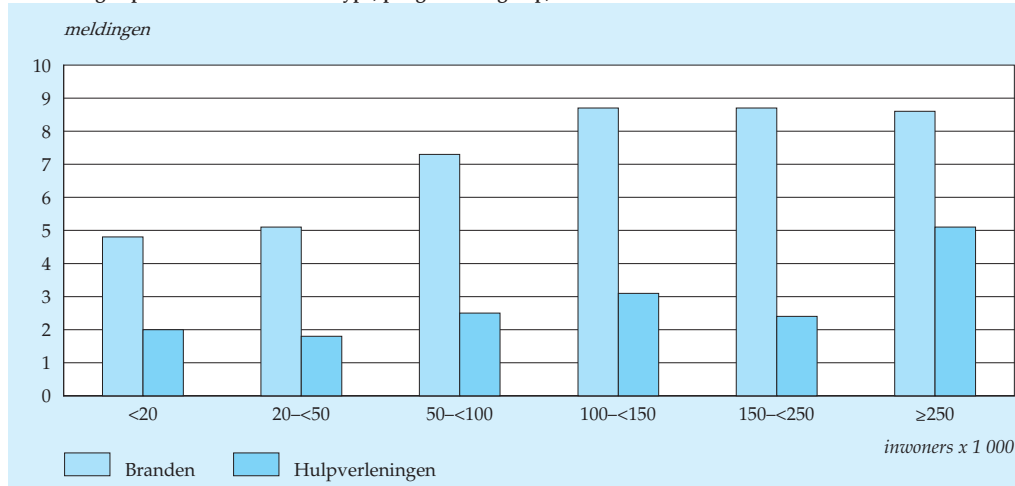
Bron: CBS.

1. Meldingen naar type



Bron: CBS.

2. Meldingen per 1 000 inwoners naar type, per gemeentegroep, 2003



Bron: CBS.

1.4 Loos alarm

Bij bijna vier van de tien brand- en hulpverleningsmeldingen is sprake van loos alarm. Bij brandmeldingen gaat het veel vaker om een loos alarm (49 procent) dan bij meldingen voor hulpverlening (12 procent). In de periode 1990–2003 is het aantal loze alarmeringen ruim verdubbeld. Ten opzichte van 2002 is het aantal loze alarmeringen in het verslagjaar vrijwel gelijk gebleven.

In de provincie Utrecht is het aandeel van de loze alarmeringen het hoogst, namelijk 46 procent; het laagste percentage is in de provincie Zeeland (23 procent). Tussen gemeentegroepen varieert het aandeel van de loze alarm meldingen in het totaal aantal meldingen minder; hier is, evenals bij de meldingen, een samenhang tussen de grootte van de gemeente en het aantal loze alarmeringen per duizend inwoners.

Het aantal loze brandmeldingen zonder uitruk bedraagt in 2003 ruim drie duizend evenveel als in het voorgaand jaar. Hierbij wordt opgemerkt dat bij enkele gemeenten van een loze melding zonder uitruk geen rapport wordt opgemaakt en dus niet aan het CBS wordt gemeld. Landelijk gezien is in 2003 in één op de zestien gevallen van loos brandalarm niet uitgerukt.

Van de 51 duizend loze brandalarmeringen is iets meer dan 80 procent binnengekomen via een BMI. Het aantal meldingen via een BMI ligt met 44 duizend even hoog als in 2002. Bij de loze brandalarmeringen via een BMI is sprake van een tweetal pieken: rond het middaguur en rond 17 uur. In 39 procent van de gevallen van loos alarm via een BMI is de oorzaak gelegen in brandgevaarlijke werkzaamheden (zoals lassen) of storing van/in apparaatuur. De piek ligt rond elf uur 's morgens. Het aandeel van de loze BMI meldingen met als oorzaak 'storing apparaatuur' is sinds 1995 sterk gedaald.

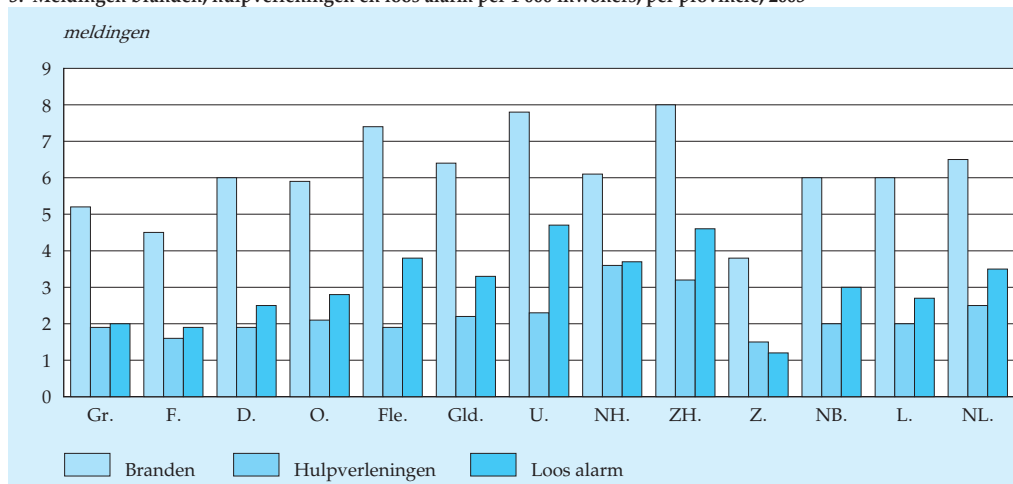
Staat 5
Loos alarm naar aard, met en zonder uitruk, per provincie en gemeentegroep

	Branden en hulpverlening			Branden			Hulpverlening		
	to- taal	met uit- ruk	zon- der uit- ruk	to- taal	met uit- ruk	zon- der uit- ruk	to- taal	met uit- ruk	zon- der uit- ruk
	<i>x 1 000</i>								
1990	27,4	.	.	24,6	.	.	2,8	.	.
1995	39,2	36,6	2,6	35,0	32,6	2,4	4,2	3,9	0,2
2000	52,8	47,9	4,9	45,7	41,6	4,1	7,1	6,3	0,8
2001	52,1	47,0	5,1	45,8	41,2	4,6	6,3	5,8	0,5
2002	56,6	53,2	3,5	50,5	47,4	3,1	6,2	5,8	0,4
2003	56,2	52,7	3,5	51,4	48,2	3,2	4,8	4,5	0,3
Groningen	1,2	1,0	0,2	1,1	0,9	0,2	0,1	0,1	0,0
Friesland	1,2	1,1	0,2	1,1	1,0	0,1	0,1	0,1	0,0
Drenthe	1,2	1,1	0,1	1,1	1,0	0,1	0,1	0,1	0,0
Overijssel	3,1	2,8	0,2	2,9	2,7	0,2	0,2	0,2	0,0
Flevoland	1,4	1,3	0,1	1,3	1,2	0,1	0,1	0,1	0,0
Gelderland	6,4	6,0	0,4	6,0	5,6	0,4	0,4	0,4	0,0
Utrecht	5,4	5,0	0,4	5,1	4,7	0,4	0,3	0,3	0,0
Noord-Holland	9,5	8,5	1,0	8,1	7,2	0,9	1,4	1,3	0,1
Zuid-Holland	16,0	15,8	0,2	14,6	14,4	0,2	1,4	1,4	0,0
Zeeland	0,5	0,4	0,0	0,4	0,4	0,0	0,1	0,1	0,0
Noord-Brabant	7,3	6,8	0,5	6,8	6,3	0,5	0,5	0,5	0,0
Limburg	3,1	3,0	0,1	2,9	2,8	0,1	0,2	0,2	0,0
<i>Gemeenten met ... inwoners</i>									
250 000 of meer	11,5	11,1	0,4	9,9	9,5	0,4	1,6	1,6	0,0
150 000 tot 250 000	6,7	6,4	0,2	6,2	6,0	0,2	0,5	0,5	0,0
100 000 tot 150 000	8,0	7,2	0,8	7,2	6,5	0,7	0,8	0,7	0,1
50 000 tot 100 000	10,0	9,6	0,4	9,3	8,9	0,3	0,7	0,7	0,0
20 000 tot 50 000	13,0	12,1	0,9	12,2	11,4	0,9	0,7	0,7	0,0
Minder dan 20 000	7,1	6,3	0,8	6,6	5,9	0,7	0,5	0,4	0,1

Bron: CBS.

Veel loze brandalarmeringen via een BMI komen voor in de categorie 'Gezondheidszorg' (19 procent) en wel bij de verpleeghuizen, gevolgd door de categorie 'Woongebouwen' (16 procent) bij de bejaardentehuizen.

3. Meldingen branden, hulpverleningen en loos alarm per 1 000 inwoners, per provincie, 2003



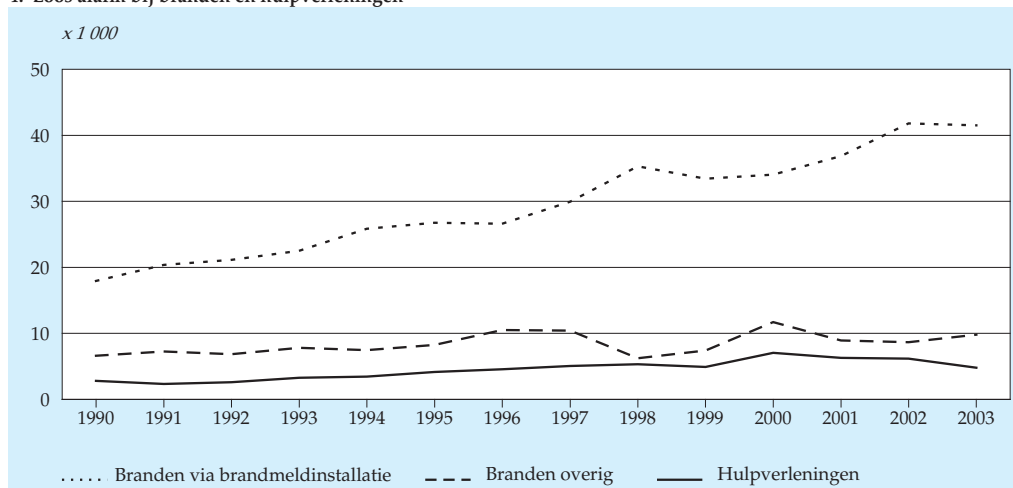
Bron: CBS.

Staat 6 Brandmeldingen via brandmeldinstallaties

	Totaal	Geen loos alarm	Loos alarm					
			totaal	w.v.		w.v. ten gevolge van		
				zonder uitruk	met uitruk	werkzaamheden	storing apparatuur	andere oorzaak
	<i>x 1 000</i>							<i>%</i>
1990	19,2	1,2	18,0
1995	28,5	1,8	26,7	2,0	24,8	15	36	49
2000	36,0	2,0	34,0	3,5	30,6	15	27	58
2001	39,1	2,2	36,9	4,3	32,6	15	26	58
2002	44,3	2,5	41,8	2,7	39,1	16	27	58
2003	44,1	2,6	41,5	2,7	38,8	16	23	61
2003	100	5,9	94,1	6,2	87,9			

Bron: CBS.

4. Loos alarm bij branden en hulpverleningen



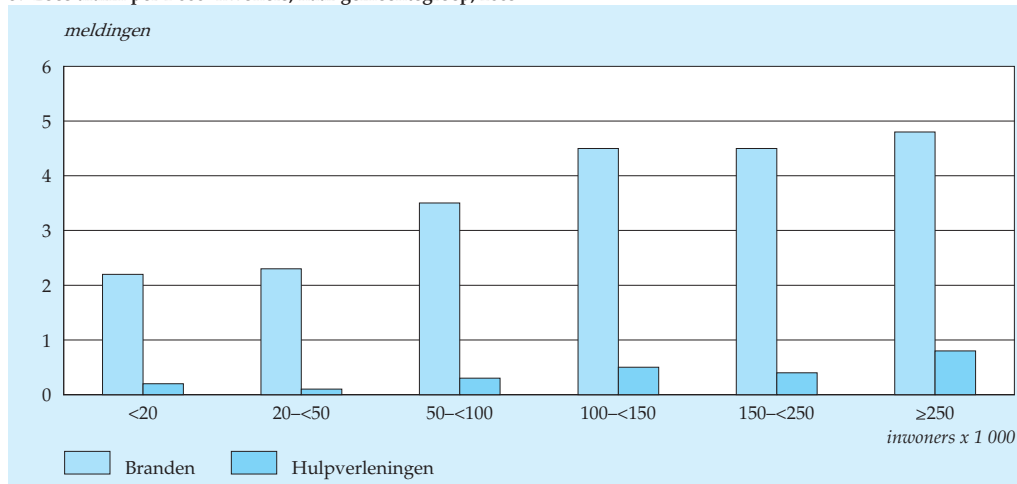
Bron: CBS.

Staat 7 Loos alarm via brandmeldinstallaties naar object en oorzaak, 2003

	Totaal	w.v. ten gevolge van		
		werkzaam- heden	storing apparatuur	andere oorzaak
	x 1 000	%		
Totaal	41,5	16	23	61
Woongebouwen	6,6	14	19	67
w.o.				
bejaardentehuis	1,5	12	18	70
opvangtehuis	0,4	11	11	78
gezinsvervangend tehuis	0,6	14	12	73
Kantoorgebouw	3,4	23	32	45
Gezondheidszorg	7,9	18	22	60
w.o.				
ziekenhuis	1,1	21	29	50
psychiatrisch ziekenhuis	0,7	9	16	75
zwakzinnigeninrichting	0,7	13	25	62
verpleeghuis	2,1	15	23	62
Bijeenkomstgebouw (ontmoeting, verzamel)	4,4	22	32	47
Overig	19,2	13	22	65

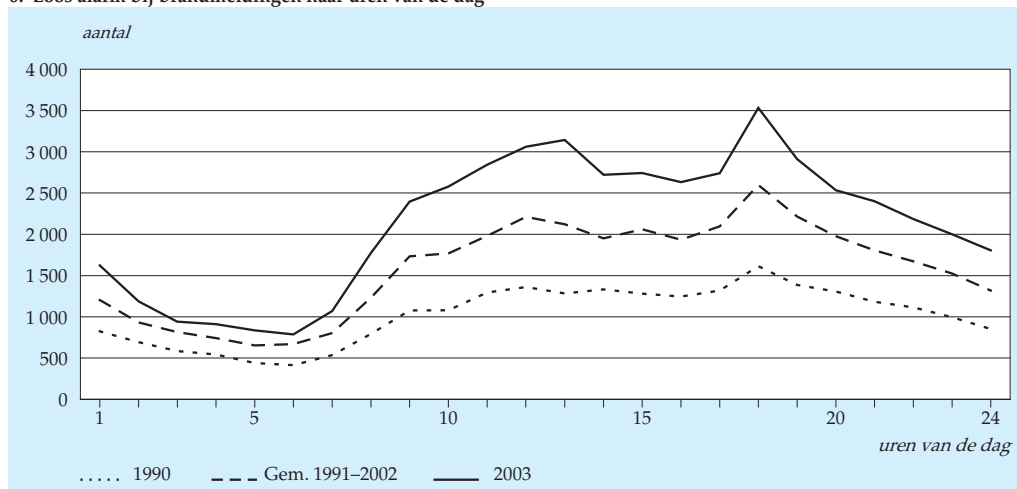
Bron: CBS.

5. Loos alarm per 1 000 inwoners, naar gemeentegroep, 2003



Bron: CBS.

6. Loos alarm bij brandmeldingen naar uren van de dag



Bron: CBS.

2. *Branden*

2.1 *Algemeen*

In dit hoofdstuk zijn gegevens opgenomen over de aard, het object en de oorzaak van brand (paragrafen 2.3 en 2.5), over de tijd die verstrijkt tussen de brandmelding en de aankomst van de brandweer op de plaats van de brand (paragraaf 2.4) en over de schade die branden veroorzaken (paragraaf 2.6). In paragraaf 2.7 wordt melding gemaakt van slachtoffers en reddingen bij brand. In paragraaf 2.8 worden bovengenoemde gezichtspunten apart belicht voor woonhuizen.

Branden worden onderscheiden in binnenbranden, buitenbranden en schoorsteenbranden. Een buitenbrand is gedefinieerd als een brand in de open lucht waarbij geen gebouwen of opstallen betrokken zijn. De binnenbranden, die plaatsvinden in of aan gebouwen, zijn onderverdeeld in kleine en grote binnenbranden. Een grote en/of middelbrand is een brand waarbij de eerst uitgerukte bluseenheid versterking van ten minste één bluseenheid nodig heeft. De rubricering van de branden wordt bepaald aan de hand van de opgave door de brandweer zelf. In de publicatie worden de middelbranden tot de grote binnenbranden en uitslaande branden tot binnenbranden gerekend.

Onder uitruktijd wordt verstaan het tijdsverloop tussen het moment van melden van het incident aan de brandweer en het moment dat het eerste voertuig de brandweerkazerne verlaat. De rijtijd is de tijd die nodig is om van de kazerne naar de plaats van de brand te komen. De opkomsttijd is de som van beide tijden.

De uitruktijd, rijtijd en opkomsttijd zijn berekend aan de hand van de door de brandweer opgegeven tijdstippen van melding, uitruk en aankomst. Deze tijdstippen zijn afgerond op minuten.

Uitruktijden van 0–1 minuut zijn in beginsel slechts mogelijk indien het brandweerpersoneel op het moment van melding in de kazerne aanwezig is.

Het CBS ontvangt van de brandweer per brand gegevens over de eventuele door brand veroorzaakte financiële schade. In een groot aantal gevallen geeft de brandweer aan dat er sprake is van financiële schade zonder daarbij het schadebedrag te vermelden. In deze gevallen wordt het schadebedrag door het CBS geschat.

Bij de gegevensverzameling wordt bijzondere aandacht besteed aan branden met een hoog schadebedrag. Van de branden met een schade vanaf één miljoen euro worden aanvullende gegevens verkregen via de 'Brandbrief' van het Verbond van Verzekeraars. Daardoor is het aannemelijk dat vrijwel alle branden met grote financiële schade bij het CBS bekend zijn.

2.2 Kerninformatie

In 2003 zijn 54 duizend branden geregistreerd, 16% meer als in het jaar 2002. Per 100 duizend inwoners zijn 333 branden uitgebroken. Een kwart van de branden zijn binnenbranden. Meer dan de helft van de binnenbranden vindt plaats in woongebouwen. De belangrijkste oorzaak van binnenbranden is een defect aan apparatuur of het verkeerde gebruik ervan (25%). In woongebouwen is 31 procent van het aantal branden hierdoor veroorzaakt. Buitenbranden worden in bijna de helft van de gevallen met opzet aangestoken.

Staat 8
Branden naar aard, per provincie en gemeentegroep

	Alle branden	Schoorsteenbrand	Buitenbrand	Binnenbrand		
				totaal	kleine brand	grote brand
<i>x 1 000</i>						
1990	42,4	2,5	27,3	12,6	11,2	1,4
1995	46,1	2,2	30,3	13,6	12,3	1,3
2000	46,0	1,7	30,4	13,9	12,4	1,5
2001	46,5	1,7	30,5	14,3	12,5	1,8
2002	46,5	1,8	30,5	14,2	12,3	1,9
2003	54,0	1,7	38,3	13,9	11,8	2,1
Groningen	1,9	0,1	1,4	0,4	0,4	0,1
Friesland	1,7	0,1	1,2	0,5	0,4	0,1
Drenthe	1,8	0,1	1,3	0,4	0,3	0,1
Overijssel	3,6	0,2	2,5	0,9	0,8	0,2
Flevoland	1,3	0,0	1,0	0,3	0,2	0,0
Gelderland	6,5	0,3	4,7	1,5	1,2	0,3
Utrecht	3,9	0,1	2,8	0,9	0,8	0,1
Noord-Holland	7,5	0,2	5,2	2,1	1,8	0,3
Zuid-Holland	13,1	0,2	9,0	3,9	3,4	0,5
Zeeland	1,1	0,1	0,7	0,3	0,2	0,1
Noord-Brabant	7,6	0,3	5,5	1,8	1,5	0,3
Limburg	3,9	0,1	2,9	0,9	0,8	0,1
<i>Gemeenten met inwoners</i>						
250 000 of meer	7,8	0,1	5,0	2,7	2,5	0,3
150 000 tot 250 000	5,7	0,1	4,4	1,2	1,1	0,2
100 000 tot 150 000	6,9	0,1	5,3	1,5	1,3	0,2
50 000 tot 100 000	10,2	0,2	7,6	2,4	2,1	0,3
20 000 tot 50 000	15,1	0,8	10,3	4,0	3,3	0,7
Minder dan 20 000	8,1	0,4	5,7	2,0	1,6	0,4

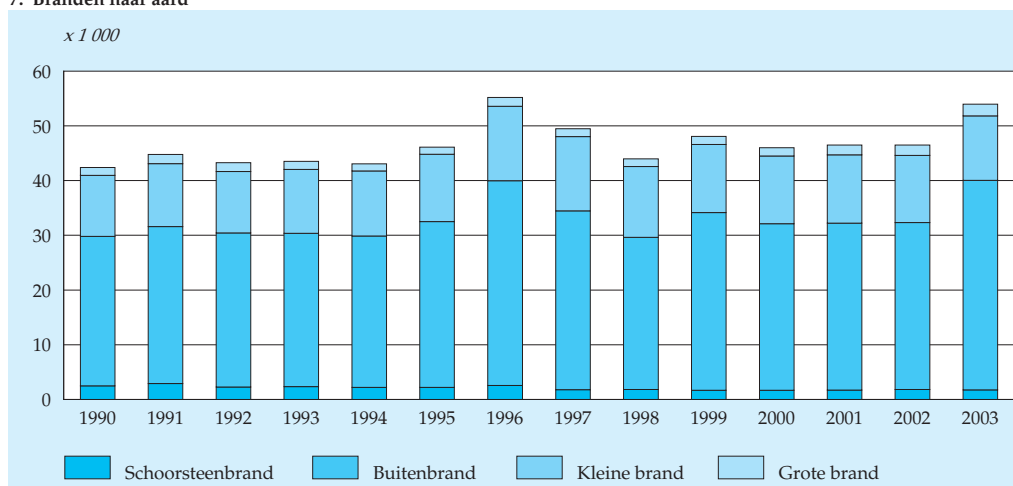
Bron: CBS.

De opkomsttijd van de brandweer neemt in 2003 toe ten opzichte van 2002. Bij 35 procent van de branden wordt een opkomsttijd van minder dan acht minuten gerealiseerd. Bij de vier grote steden is dit in 60 procent van de branden het geval. Dit is vooral het gevolg van de kortere uitruktijden in deze steden.

Met bijna 1,3 miljard euro komt het schadebedrag van alle branden 28 procent hoger uit dan 2002. Het aantal grote branden is vier procent van alle branden. Deze vier procent is, met een schade van 844 miljoen euro, goed voor 66 procent van de totale brandschade.

Het aantal dodelijke slachtoffers bij brand is gestegen naar 85 in 2003, waaronder drie brandweerlieden in functie. Van de dodelijke slachtoffers waren 45 het gevolg van brand in een woning.

7. Branden naar aard



Bron: CBS.

2.3 Aard van de brand

Van de bijna 54 duizend branden in 2003 is 71 procent een buitenbrand, drie procent een schoorsteenbrand, 22 procent een kleine binnenbrand en vier procent een grote binnenbrand.

In 2003 zijn landelijk 333 branden per 100 duizend inwoners geregistreerd. Dit aantal varieert van 266 in gemeenten met minder dan 20 duizend inwoners tot 429 in gemeenten met 100 tot 150 duizend inwoners.

Per provincie gezien loopt het aantal schoorsteenbranden uiteen van zes per 100 duizend inwoners in Zuid-Holland tot achttien in Drenthe. Groot zijn de verschillen tussen de gemeentegroepen: drie schoorsteenbranden per 100 duizend

inwoners in de vier grote steden oplopend tot veertien in de klassen van minder dan 50 duizend inwoners.

Grafiek 8 geeft een overzicht van het aantal schoorsteenbranden sinds 1946. Van een laagteniveau was sprake in de jaren zeventig, toen er jaarlijks minder dan vijf honderd schoorsteenbranden plaatsvonden. Vervolgens nam het aantal weer toe tot in 1985 een absoluut hoogtepunt werd bereikt van ruim vier duizend schoorsteenbranden. Daarna is sprake van een dalende tendens. Vanaf 1997 blijft het aantal schoorsteenbranden vrij constant.

De verdeling van binnenbranden over de provincies en gemeentegroepen laat ten opzichte van schoorsteenbranden een tegengesteld beeld zien: het aantal binnenbranden is relatief hoog in de grootste gemeenten (133 per 100 duizend inwoners),

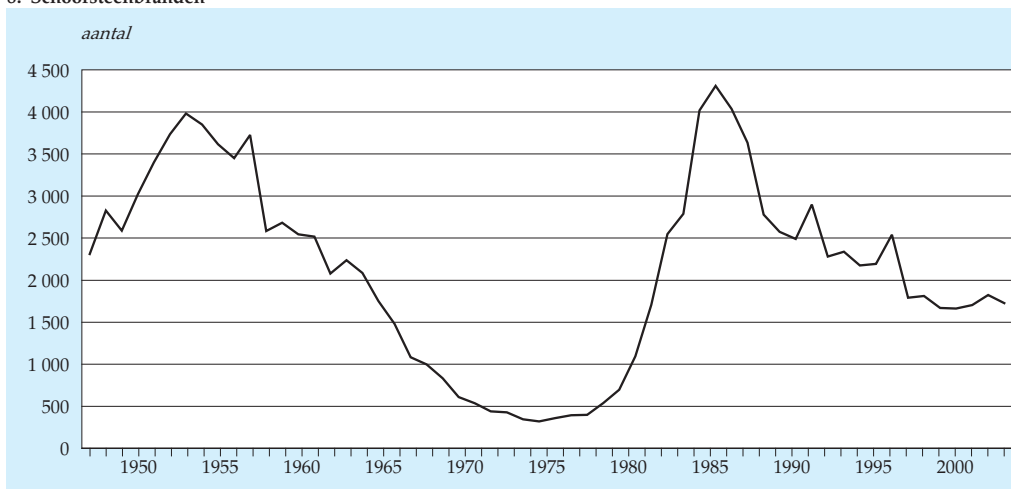
Staat 9
Branden per 100 000 inwoners, naar aard, per provincie en gemeentegroep

	Alle branden	Schoorsteen-brand	Buiten-brand	Binnenbrand		
				totaal	kleine brand	grote brand
1990	284	17	183	85	75	10
1995	299	14	196	88	80	9
2000	290	10	192	88	78	10
2001	291	11	191	89	78	11
2002	289	11	189	88	76	12
2003	333	11	237	86	73	13
Groningen	338	9	251	78	67	11
Friesland	269	14	180	75	60	15
Drenthe	368	18	271	79	67	12
Overijssel	328	16	228	85	69	15
Flevoland	383	9	291	83	69	14
Gelderland	333	15	239	78	63	15
Utrecht	337	10	245	82	69	12
Noord-Holland	292	7	203	81	71	10
Zuid-Holland	381	6	262	112	99	14
Zeeland	278	15	196	67	47	20
Noord-Brabant	316	12	228	76	62	13
Limburg	344	11	253	80	68	13
<i>Gemeenten met inwoners</i>						
250 000 of meer	378	3	242	133	119	14
150 000 tot 250 000	418	9	318	91	78	13
100 000 tot 150 000	429	7	329	93	81	12
50 000 tot 100 000	381	8	283	90	78	12
20 000 tot 50 000	280	14	191	75	61	14
Minder dan 20 000	266	14	187	65	52	13

Bron: CBS.

tegen slechts 65 in de kleinste gemeenten. In de kleinere gemeenten komen ook relatief minder buitenbranden voor. Met uitzondering van de vier grote steden is in alle gemeentegroepen sprake van forse stijgingen van het aantal buitenbranden in vergelijking met het jaar daarvoor.

8. Schoorsteenbranden



Bron: CBS.

2.4 Uitruktijden, rijtijden en opkomsttijden

De uitruktijd is in grotere gemeenten gemiddeld korter dan in kleinere gemeenten, doordat bij deze gemeenten het brandweerpersoneel doorgaans is gekazerneerd en er vaak meerdere brandweerkazernes zijn. In gemeenten met minder dan 50 duizend inwoners wordt in zeventien procent van de gevallen een uitruktijd onder de vier minuten gerealiseerd. In gemeenten met 150 duizend inwoners of meer blijft men bij zes van de tien branden binnen de vier minuten grens. De tendens van oplopende uitruktijden, zoals deze in voorgaande jaren is geconstateerd, zet zich ook in 2003 verder voort.

In 2003 is bij 22 procent van de branden sprake van een rijtijd van meer dan zes minuten (2002: 18%). Rijtijden onder de zes minuten nemen, procentueel gezien, af. In 2003 is bij zes procent (2002: 4%) van de branden sprake van een rijtijd van meer dan 10 minuten.

De opkomsttijd is in 2003 door oplopende uitruk- en rijtijden iets langer geworden. Bij 35 procent van het aantal branden is een opkomsttijd van minder dan acht

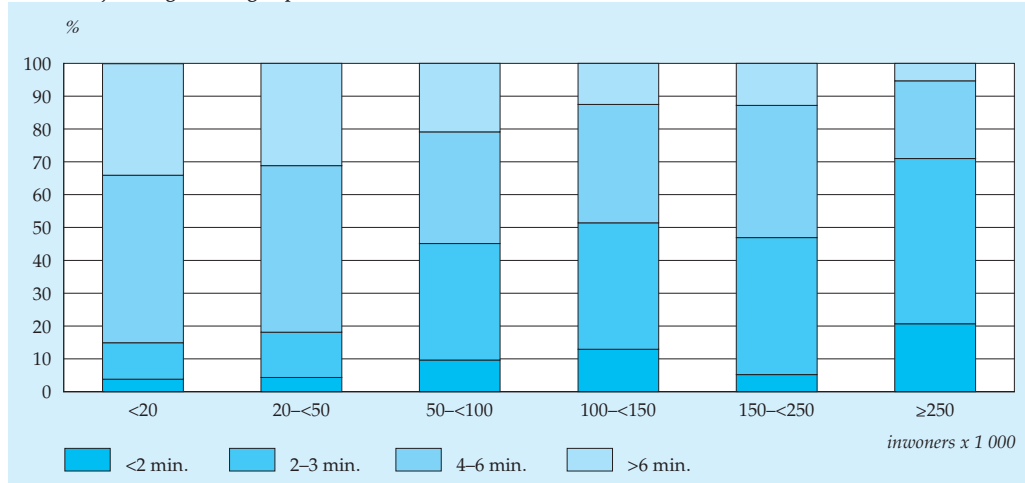
Staat 10
Branden naar uitruktijd, per provincie en gemeentegroep

	Totaal	w.v. met een uitruktijd van			
		<2 minuten	2-3 minuten	4-6 minuten	>6 minuten
	<i>x 1 000</i>	%			
1990	42,4	35,5	38,5	21,7	4,3
1995	46,1	23,1	40,9	29,2	6,8
2000	46,0	17,0	40,6	32,7	9,7
2001	46,5	15,6	37,4	35,1	12,0
2002	46,5	11,7	35,9	37,2	15,2
2003	54,0	8,8	28,9	40,7	21,6
Groningen	1,9	4,1	18,8	45,4	31,7
Friesland	1,7	7,0	20,8	45,1	27,2
Drenthe	1,8	18,7	13,7	35,0	32,5
Overijssel	3,6	3,5	23,1	46,4	27,0
Flevoland	1,3	9,0	26,3	33,6	31,2
Gelderland	6,5	4,2	20,1	48,2	27,4
Utrecht	3,9	12,3	27,0	38,8	21,9
Noord-Holland	7,5	17,8	29,0	32,6	20,6
Zuid-Holland	13,1	9,1	43,3	35,8	11,7
Zeeland	1,1	3,6	9,4	44,1	42,8
Noord-Brabant	7,6	4,5	26,0	50,1	19,4
Limburg	3,9	7,7	29,9	38,4	24,0
<i>Gemeenten met inwoners</i>					
250 000 of meer	7,8	20,7	50,3	23,7	5,3
150 000 tot 250 000	5,7	5,2	41,7	40,3	12,9
100 000 tot 150 000	6,9	12,9	38,5	36,1	12,5
50 000 tot 100 000	10,2	9,6	35,5	34,0	20,9
20 000 tot 50 000	15,1	4,3	13,8	50,7	31,2
Minder dan 20 000	8,1	3,8	11,1	51,0	34,0

Bron: CBS.

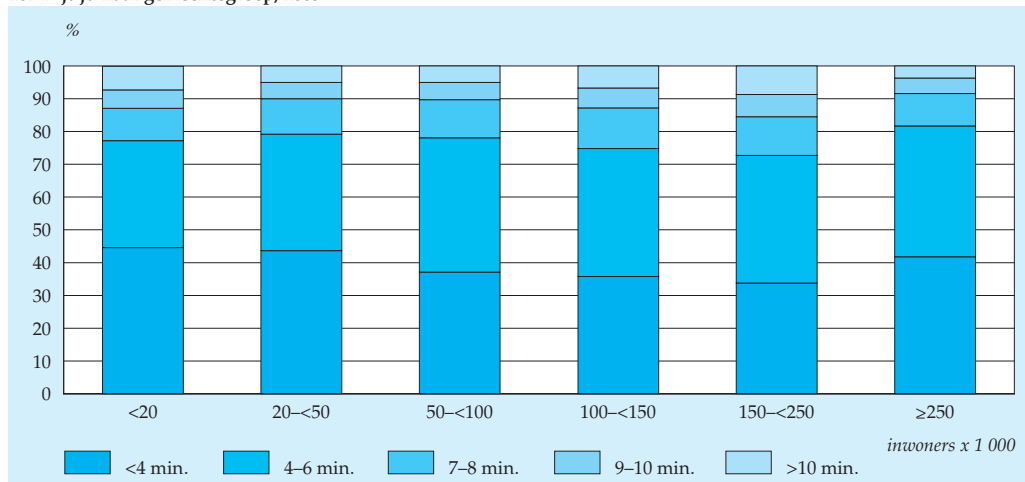
minuten gerealiseerd. Het aandeel van branden met een opkomsttijd van minder dan acht minuten daalt de laatste jaren. Dit geldt voor zowel de binnen- als de buitenbranden. Wel is het aandeel van de buitenbranden met een opkomsttijd van minder dan acht minuten door de jaren heen een stuk kleiner dan bij de binnenbranden (resp. 31 en 46 procent). Doordat in 2003 veel buitenbranden zijn uitgebroken had dit een negatief effect op de opkomsttijden. De opkomsttijd van minder

9. Uitruktijd naar gemeentegroep, 2003



Bron: CBS.

10. Rijtijd naar gemeentegroep, 2003



Bron: CBS.

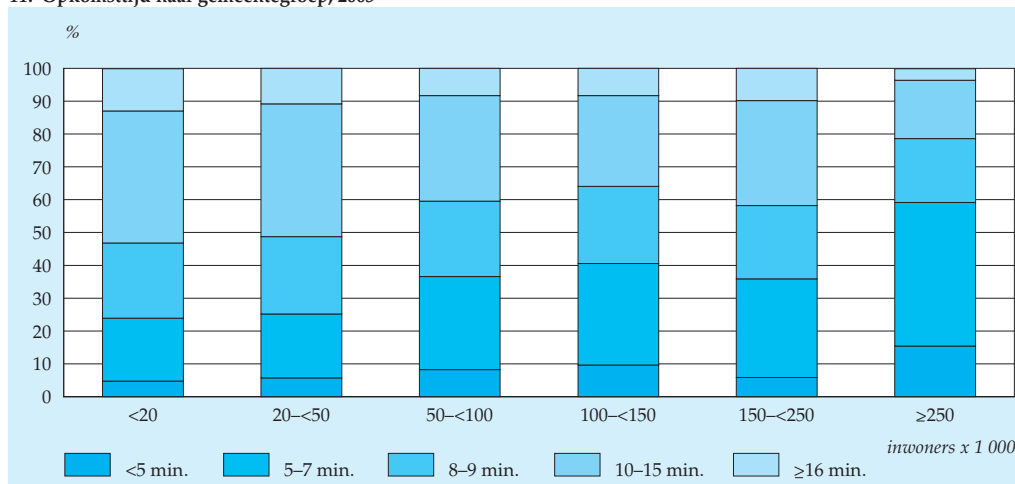
Staat 11
Branden naar rijtijd, per provincie en gemeentegroep

	Totaal	w.v. met een rijtijd van				
		<4 minuten	4-6 minuten	7-8 minuten	9-10 minuten	>10 minuten
	<i>x 1 000</i>	%				
1990	42,4	48,0	36,7	8,2	3,7	3,3
1995	46,1	50,7	40,2	9,4	4,3	4,2
2000	46,0	46,4	38,2	9,0	3,5	2,9
2001	46,5	44,8	38,2	9,6	3,9	3,4
2002	46,5	44,5	37,5	9,9	4,2	4,0
2003	54,0	40,2	37,5	11,0	5,4	5,8
Groningen	1,9	39,5	35,9	12,2	5,5	6,9
Friesland	1,7	37,7	38,3	11,8	5,5	6,7
Drenthe	1,8	35,3	35,2	12,8	8,1	8,6
Overijssel	3,6	42,8	36,3	11,1	6,1	6,3
Flevoland	1,3	37,5	36,3	10,4	6,3	9,6
Gelderland	6,5	39,0	34,6	12,0	6,4	8,0
Utrecht	3,9	43,9	39,5	9,2	3,6	3,8
Noord-Holland	7,5	43,2	37,3	10,4	4,9	4,2
Zuid-Holland	13,1	42,6	38,2	10,3	4,8	4,0
Zeeland	1,1	43,5	32,6	10,5	6,9	6,5
Noord-Brabant	7,6	37,7	39,9	10,8	5,5	6,1
Limburg	3,9	33,8	38,5	13,5	6,3	8,0
<i>Gemeenten met inwoners</i>						
250 000 of meer	7,8	41,8	39,9	9,9	4,7	3,7
150 000 tot 250 000	5,7	33,8	38,9	11,8	6,8	8,7
100 000 tot 150 000	6,9	35,8	39,0	12,4	6,1	6,7
50 000 tot 100 000	10,2	37,1	41,0	11,6	5,3	5,1
20 000 tot 50 000	15,1	43,7	35,5	10,8	5,0	5,0
Minder dan 20 000	8,1	44,6	32,6	9,9	5,6	7,2

Bron: CBS.

dan acht minuten varieert van 20 procent van de branden in Zeeland tot 46 procent in Zuid-Holland. Voor de opkomsttijd geldt dat deze toeneemt naarmate een gemeente minder inwoners heeft. Bij gemeenten met minder dan 50 duizend inwoners duurt het bij meer dan de helft van de branden langer dan tien minuten voordat de brandweer ter plaatse is.

11. Opkomsttijd naar gemeentegroep, 2003



Bron: CBS.

Staat 12

Branden naar opkomsttijd, per provincie en gemeentegroep

	Totaal	w.v. met een opkomsttijd van				
		<5 minuten	5-7 minuten	8-9 minuten	10-15 minuten	≥16 minuten
	x 1 000	%				
1990	42,4	25,4	41,7	15,7	14,4	2,8
1995	46,1	18,3	40,6	18,6	18,9	3,6
2000	46,0	14,8	38,9	21,5	21,8	3,0
2001	46,5	13,0	36,3	22,4	24,2	4,1
2002	46,5	10,7	34,3	22,4	27,2	5,4
2003	54,0	7,9	27,3	22,6	33,1	9,2
Groningen	1,9	4,8	20,5	22,7	38,5	13,5
Friesland	1,7	6,7	21,7	21,8	39,0	10,7
Drenthe	1,8	8,8	17,6	18,3	43,4	12,0
Overijssel	3,6	5,0	23,8	23,2	35,2	12,8
Flevoland	1,3	8,8	20,5	20,3	34,3	16,2
Gelderland	6,5	5,6	19,5	21,9	40,9	12,0
Utrecht	3,9	9,8	30,1	23,5	29,3	7,2
Noord-Holland	7,5	11,2	30,5	22,2	28,7	7,4
Zuid-Holland	13,1	10,2	36,1	23,0	25,4	5,4
Zeeland	1,1	4,9	14,7	20,7	42,8	16,9
Noord-Brabant	7,6	5,4	25,2	24,4	36,3	8,7
Limburg	3,9	5,9	24,6	21,5	36,5	11,4
<i>Gemeenten met inwoners</i>						
250 000 of meer	7,8	15,4	43,7	19,5	17,8	3,5
150 000 tot 250 000	5,7	5,8	30,1	22,3	32,0	9,8
100 000 tot 150 000	6,9	9,6	31,0	23,4	27,7	8,3
50 000 tot 100 000	10,2	8,2	28,4	22,9	32,2	8,3
20 000 tot 50 000	15,1	5,7	19,5	23,5	40,5	10,8
Minder dan 20 000	8,1	4,7	19,2	22,9	40,2	12,9

Bron: CBS.

Staat 13
Branden met een opkomsttijd ≤ 7 minuten, naar aard van de brand

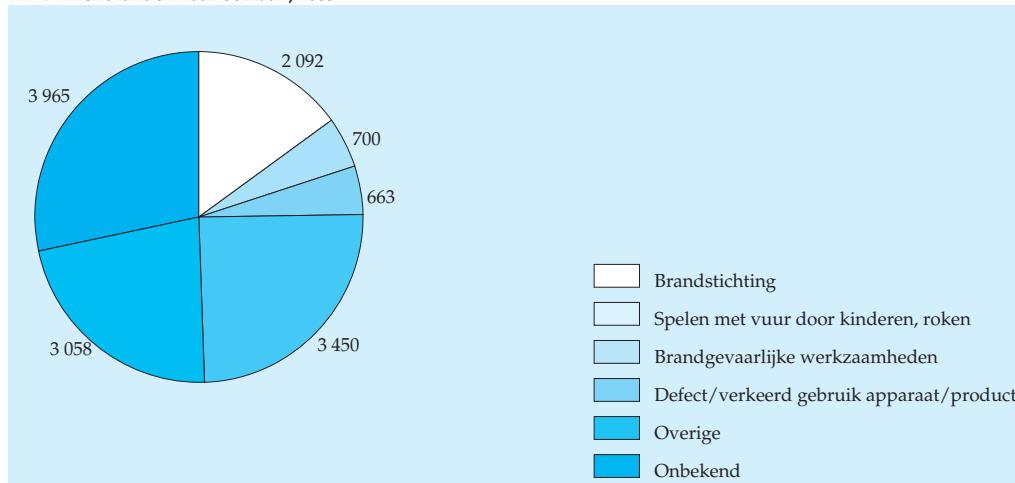
	Alle branden	Schoorsteenbrand	Buitenbrand	Binnenbrand		
				totaal	kleine brand	grote brand
	%					
1990	67	64	63	76	77	63
1995	59	55	54	69	71	56
2000	54	47	51	61	62	51
2001	49	44	46	57	58	50
2002	45	36	42	53	54	47
2003	35	32	31	46	47	39

Bron: CBS.

2.5 Objecten en oorzaken van brand

Het aantal binnenbranden is in 2003 ten opzichte van 2002 licht gedaald (-2%). Er hebben bijna veertien duizend binnenbranden plaatsgevonden waarvan ruim de helft in woongebouwen. Het aantal branden in de categorie 'industrie, landbouw of veeteelt' (1 600) is elf procent van alle binnenbranden.

12. Binnenbranden naar oorzaak, 2003



Bron: CBS.

Staat 14
Binnenbranden naar object en oorzaak

	Totaal	w.v. met als oorzaak						
		brand- stich- ting	spelen met vuur door kinderen	roken	brand- gevaar- lijke werk- zaam- heden	defect/ verkeerd gebruik apparaat/ product	overig	onbe- kend
<i>x 1 000</i>								
1990	12,6	2,4	1,0	0,4	0,4	5,3	1,0	2,0
1995	13,6	2,3	0,6	0,4	0,8	4,1	2,9	2,3
2000	13,9	2,5	0,4	0,5	0,7	3,8	3,1	2,9
2001	14,3	2,3	0,3	0,5	0,7	3,8	3,0	3,7
2002	14,2	2,0	0,3	0,5	0,7	3,5	3,2	4,0
2003	13,9	2,1	0,2	0,5	0,7	3,5	3,1	4,0
<i>x 1 000 %</i>								
2003	13,9	15,0	1,3	3,7	4,8	24,8	21,9	28,5
w.o.								
woongebouwen	7,3	11,0	1,6	3,6	4,2	31,4	23,3	24,9
gevangenis, politiecel	0,1	32,5	0,0	10,8	2,4	18,1	27,8	8,4
logiesgebouw	0,2	4,6	0,9	11,5	1,8	26,6	30,7	23,9
kantoorgebouw	0,4	11,3	0,0	6,2	5,9	25,2	26,2	25,2
onderwijsgebouw	0,3	38,9	1,5	2,5	4,0	8,0	17,5	27,6
gezondheidszorg	0,8	22,3	0,2	15,8	3,3	20,8	23,7	13,9
industrie, landbouw, veeteelt	1,6	6,4	0,5	0,8	9,7	21,7	24,3	36,6
stationsgebouw	0,0	24,4	2,4	9,8	4,9	12,2	12,2	34,1
bijeenkomstgebouw (ontmoeting, verzamel)	1,0	16,3	0,8	3,2	4,6	26,8	21,3	27,0
in aanbouw zijnde/ algehele renovatie	0,0	40,9	0,0	0,0	15,9	6,8	15,9	20,5
leegstaand	0,3	52,4	6,3	0,4	2,4	4,8	8,7	25,0
bestemd voor de sloop	0,4	64,5	1,9	0,3	2,5	0,6	7,1	23,1
Onbekend	0,6	12,9	1,1	0,3	1,9	6,1	12,4	65,3

Bron: CBS.

Een kwart van de binnenbranden wordt veroorzaakt door defecte apparatuur of het verkeerde gebruik ervan. In 2003 zijn één op de zeven binnenbranden aangestoken. Bij 65 procent van de branden in slooppanden, vier op de tien branden in scholen en één op de drie branden in gevangenissen, politiecellen is sprake van brandstichting.

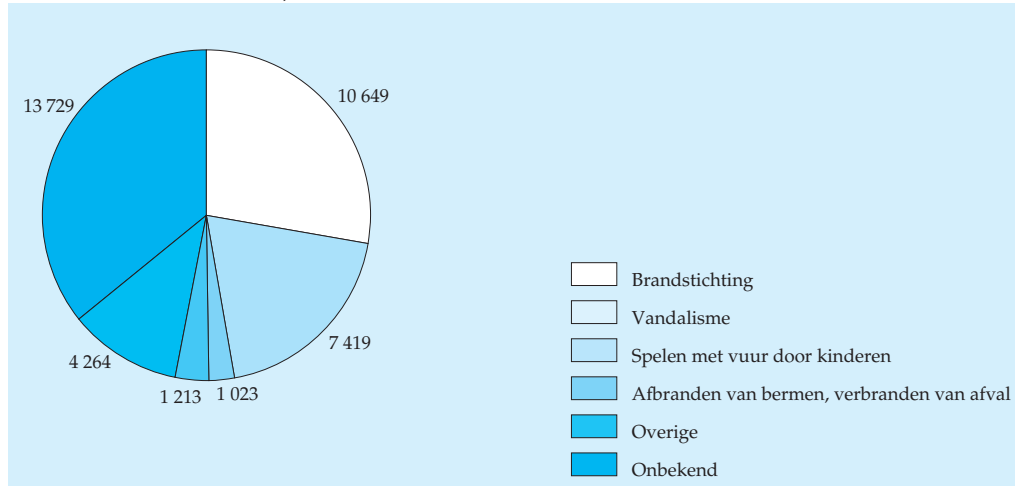
In 2003 is sprake van een forse stijging van het aantal buitenbranden in vergelijking tot het vorige jaar. Het aantal buitenbranden in 2003 bedraagt ruim 38 duizend en ligt hiermee ruim 25 procent hoger dan 2002. De oorzaak van deze forse stijging moet worden gezocht in de droge zomermaanden van 2003. Het aantal berm-, bos-,

Staat 15
Buitenbranden naar object en oorzaak

	Totaal	w.v. met als oorzaak						
		brand- stich- ting	vanda- lisme	spelen met vuur door kin- deren	afbran- den van bermen/ verbran- den van afval	onge- luk/ aanrij- ding	andere	onbe- kend
	<i>x 1 000</i>							
1990	27,3	8,1	.	7,6	0,7	0,1	4,9	5,8
1995	30,3	7,9	7,3	1,3	0,9	0,3	4,3	8,2
2000	30,4	9,1	7,9	0,8	0,7	0,2	3,6	8,1
2001	30,5	8,5	7,6	0,9	0,7	0,3	3,5	9,0
2002	30,5	8,2	7,6	0,8	0,7	0,3	3,3	9,6
2003	38,3	10,6	7,4	1,0	1,2	0,2	4,0	13,7
	<i>x 1 000</i>		%					
2003	38,3	27,8	19,4	2,7	3,2	0,6	10,5	35,8
w.o.								
papier- vuilcontainer, afvalbak, los afval	14,2	36,5	30,6	2,2	1,1	0,1	3,1	26,4
afval op afgesloten terreinen, particulier	2,6	22,8	18,1	3,0	21,3	0,1	11,5	23,2
berm, bos, heide, natuurterreinen e.d.	10,2	22,5	13,7	5,0	4,3	0,2	7,3	46,9
personenauto (incl. sloopauto)	4,6	20,7	4,9	0,2	0,0	3,7	25,2	45,2
overige auto's (incl. autobussen)	0,8	17,9	6,9	0,1	0,1	1,5	33,6	39,8
schepen, beroepsvaart	0,0	5,3	2,6	0,0	5,3	0,0	57,9	28,9
schepen, recreatievaart	0,1	21,4	5,1	0,0	2,0	3,1	35,7	32,7
spoorwagematerieel (rollend)	0,1	15,5	7,0	0,0	2,8	0,0	29,6	45,1
chemische industrie (openluchtinstallaties)	0,0	0,0	0,0	0,0	0,0	0,0	69,6	30,4
overige nijverheid en industrie	0,2	26,2	7,7	1,1	0,0	0,0	37,2	27,9
andere	5,5	25,4	16,7	2,0	1,1	0,5	16,9	37,4

Bron: CBS.

13. Buitenbranden naar oorzaak, 2003



Bron: CBS.

heide- en natuurbranden is in 2003 ten opzichte van 2002 bijna verdrievoudigd. Deze branden vormen ruim een kwart van het aantal buitenbranden. De grootste groep buitenbranden zijn net zoals in 2002 de veertien duizend papier- en vuilcontainerbranden. Het aantal branden in personenauto's (incl. sloopauto's) bedraagt 4 600.

Brandstichting en vandalisme worden in bijna de helft van de buitenbranden als oorzaak vermeld. Bij een op de drie buitenbranden is de oorzaak onbekend. Ook bij de berm-, bos-, heide- en natuurbranden is brandstichting de voornaamste oorzaak. Hier is in de helft van de gevallen de oorzaak onbekend.

2.6 Directe financiële schade door brand

In 2003 is bij 60 procent van de branden sprake van financiële schade met in totaal een schadebedrag van bijna 1,3 miljard euro. Ten opzichte van 2002 is het schadebedrag met 28% procent gestegen. De branden in de provincies Noord- en Zuid-Holland zijn goed voor 34 procent van de totale schade.

De gemiddelde schade, per brand met schade, ligt in het verslagjaar op 39 duizend euro. De hoogste gemiddelde schade per brand komt voor in de provincie Flevoland (77 duizend euro). Friesland is de provincie met de laagste gemiddelde schade (25 duizend euro).

In tegenstelling tot het landelijke beeld is in de vier grote steden in minder dan de helft (40%) van de branden sprake van schade. Deze branden vormen samen zeven procent van het totale schadebedrag (88 miljoen euro).

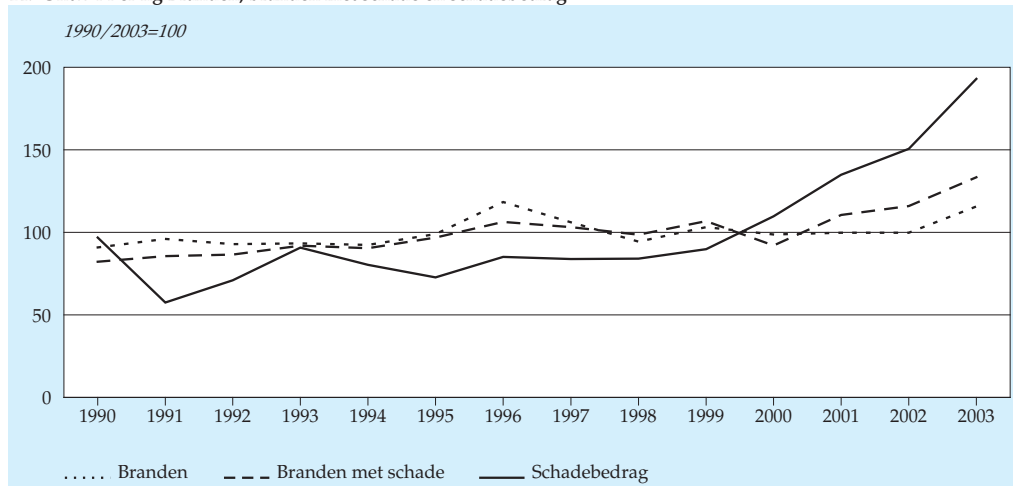
Staat 16
Branden en schade, per provincie en gemeentegroep

	Branden			Schade	
	totaal	zonder schade	met schade	totaal	gemiddeld per brand met schade
	<i>x 1 000</i>			<i>mln euro</i>	<i>1 000 euro</i>
1990	42,4	22,3	20,1	638	31,8
1995	46,1	22,5	23,6	479	20,3
2000	46,0	23,6	22,4	723	32,2
2001	46,5	19,5	27,0	890	33,0
2002	46,5	18,2	28,3	993	35,1
2003	54,0	21,4	32,5	1 272	39,1
Groningen	1,9	0,8	1,1	37	33,0
Friesland	1,7	0,5	1,2	30	24,8
Drenthe	1,8	0,7	1,1	35	31,9
Overijssel	3,6	0,7	3,0	139	47,1
Flevoland	1,3	0,6	0,8	61	77,4
Gelderland	6,5	2,9	3,6	147	40,8
Utrecht	3,9	1,4	2,5	90	36,5
Noord-Holland	7,5	3,6	3,9	241	62,0
Zuid-Holland	13,1	7,1	6,0	192	32,1
Zeeland	1,1	0,2	0,8	25	30,5
Noord-Brabant	7,6	2,0	5,6	177	31,9
Limburg	3,9	0,9	3,0	97	31,9
<i>Gemeenten met inwoners</i>					
250 000 of meer	7,8	4,7	3,2	88	28,0
150 000 tot 250 000	5,7	2,8	3,0	79	26,9
100 000 tot 150 000	6,9	3,2	3,7	90	24,4
50 000 tot 100 000	10,2	3,9	6,3	260	41,3
20 000 tot 50 000	15,1	4,3	10,9	445	40,9
Minder dan 20 000	8,1	2,5	5,6	310	55,5

Bron: CBS.

Bij schoorsteenbranden is de brandschade gemiddeld bijna zeven duizend euro en bij buitenbranden gemiddeld ruim acht duizend euro. Kleine binnenbranden hebben een schade van gemiddeld 29 duizend euro, terwijl bij grote binnenbranden de schade uitkomt op gemiddeld 419 duizend euro.

14. Ontwikkeling Branden, branden met schade en schadebedrag



Bron: CBS.

De schade bij binnenbranden bedraagt ruim 1 miljard euro wat 86 procent is van het totale schadebedrag; meer dan de helft van de binnenbranden vindt plaats in woongebouwen. De branden in woongebouwen veroorzaken veertien procent van de financiële schade bij binnenbranden. Ruim de helft van de schade bij binnenbranden vindt plaats in de sector 'industrie, landbouw of veeteelt'. De gemiddelde schade is bij deze categorie objecten relatief hoog: 439 duizend euro.

Staat 17

Branden naar aard en schade, 2003

	Branden		Schade	
	totaal	met schade	totaal	gemiddeld per brand met schade
	<i>x 1 000</i>		<i>mln euro</i>	<i>1 000 euro</i>
Schoorsteenbrand	1,7	1,3	8	6,7
Buitenbrand	38,3	20,7	170	8,2
Kleine brand	11,8	8,6	250	29,2
Grote brand	2,1	2,0	844	419,2
Totaal	54,0	32,5	1 272	39,1

Bron: CBS.

Bij buitenbranden is het totale schadebedrag 170 miljoen euro. Hiervan komt 32 miljoen euro (19%) voor rekening van personenauto's, waarin bovendien de

Staat 18
Binnen- en buitenbranden met schade naar object en schadebedrag, 2003

	Branden	Schadebedrag		
		totaal	gemiddeld	
	<i>x 1 000</i>	<i>mln euro</i>	<i>%</i>	<i>1 000 euro</i>
Binnenbranden				
w.o.				
woongebouwen	5,9	152	13,9	25,8
w.o.				
etagewoning	0,8	17	1,5	20,4
portiekflat zonder				
doorgekoppeld balkon	0,3	7	0,6	20,3
vrijstaande woning	0,7	38	3,4	54,1
eegezinswoning in rij	2,1	45	4,1	20,9
grote villa	0,1	7	0,6	138,0
gevangenis, politiecel	0,1	0	0,0	6,0
w.o.				
politiebureau	0,0	0	0,0	1,3
logiesgebouw	0,1	4	0,3	34,3
w.o.				
hotel, motel	0,0	3	0,2	53,9
kantoorgebouw	0,2	79	7,2	322,6
onderwijsgebouw	0,2	32	2,9	152,4
w.o.				
basisschool	0,1	16	1,4	136,5
voortgezet-, beroepsonderwijs	0,1	10	0,9	123,8
gezondheidszorg	0,4	4	0,4	11,0
industrie, landbouw, veeteelt	1,3	559	51,1	439,0
w.o.				
metaal, fabriek, constructie	0,1	65	5,9	599,5
voedings- en genotmiddelen	0,1	67	6,1	849,6
stationsgebouw	0,0	1	0,1	34,2
bijeenkomstgebouw				
(ontmoeting, verzamel)	0,8	139	12,7	178,5
w.o.				
warenhuis	0,0	10	0,9	397,7
leegstaand	0,2	6	0,6	37,0
Totaal binnenbranden	10,6	1 094	100,0	103,6
Buitenbranden				
w.o.				
papier- vuilcontainer/ afvalbak, los afval	5,6	7	4,4	1,3
personenauto (incl. sloopauto)	4,3	32	18,9	7,5
overige auto's (incl. autobussen)	0,8	17	9,9	21,9
schepen, beroepsvaart	0,0	1	0,5	33,0
spoorwegmaterieel (rollend)	0,1	2	1,2	33,6
overige nijverheid/industrie	0,1	18	10,5	124,9
andere objecten	9,8	93	54,7	9,5
Totaal buitenbranden	20,7	170	100,0	8,2

Bron: CBS.

sloopauto's zijn begrepen, en 17 miljoen euro (10%) voor rekening van de overige auto's (waaronder autobussen en vrachtwagens). In 2003 heeft zestien procent van het totale schadebedrag van de buitenbranden betrekking op de recreatievaart. Ruim één op de vijf buitenbranden met schade betreft een personenauto. Gemiddeld is de schade bij deze branden 7 500 euro. De gemiddelde schade bij de overige auto's bedraagt 22 duizend euro. De hoogste gemiddelde schade komt voor bij de recreatievaart (293 duizend euro).

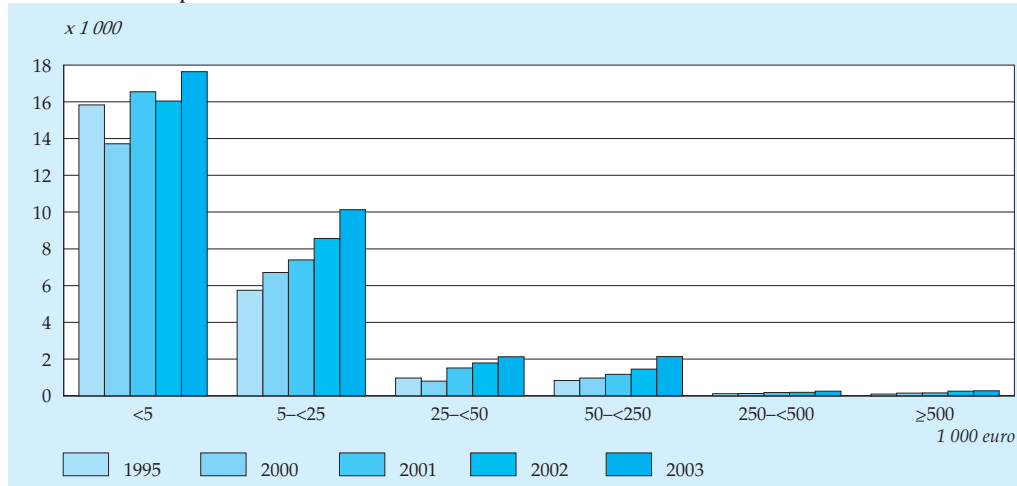
Hoewel het aantal branden met 500 duizend euro of meer schade nog geen één procent vormt van alle branden met schade, belooft de schade die zij in 2003 hebben veroorzaakt 58 procent van het totale schadebedrag. Het aantal branden met schade is in 2003, in vergelijking met 1990, met ruim 60 procent gestegen. De totale schade verdubbelde bijna in deze periode tot bijna 1,3 miljard euro in 2003.

Staat 19
Branden met schade per schadeklasse

	1990	1995	2000	2001	2002	2003
	<i>x 1 000</i>					
Branden met schade						
tot 5 000 euro	14,0	15,9	13,7	16,6	16,0	17,6
5 000 tot 25 000 euro	4,3	5,7	6,7	7,4	8,6	10,1
25 000 tot 50 000 euro	0,8	1,0	0,8	1,5	1,8	2,1
50 000 tot 250 000 euro	0,9	0,8	1,0	1,2	1,5	2,1
250 000 tot 500 000 euro	0,1	0,1	0,1	0,2	0,2	0,3
500 000 euro en meer	0,1	0,1	0,1	0,2	0,3	0,3
Totaal	20,1	23,6	22,4	27,0	28,3	32,5
	<i>mln euro</i>					
Schadebedrag						
tot 5 000 euro	22,3	26,4	23,2	31,0	29,8	31,4
5 000 tot 25 000 euro	50,6	63,4	75,4	80,4	91,7	108,0
25 000 tot 50 000 euro	28,1	35,2	29,4	51,9	57,4	72,5
50 000 tot 250 000 euro	99,8	90,2	100,6	124,5	151,6	245,0
250 000 tot 500 000 euro	38,7	37,9	46,7	66,4	62,1	83,9
500 000 euro en meer	398,3	226,2	447,6	535,5	600,5	731,7
Totaal	637,9	479,4	723,0	889,6	993,0	1 272,5

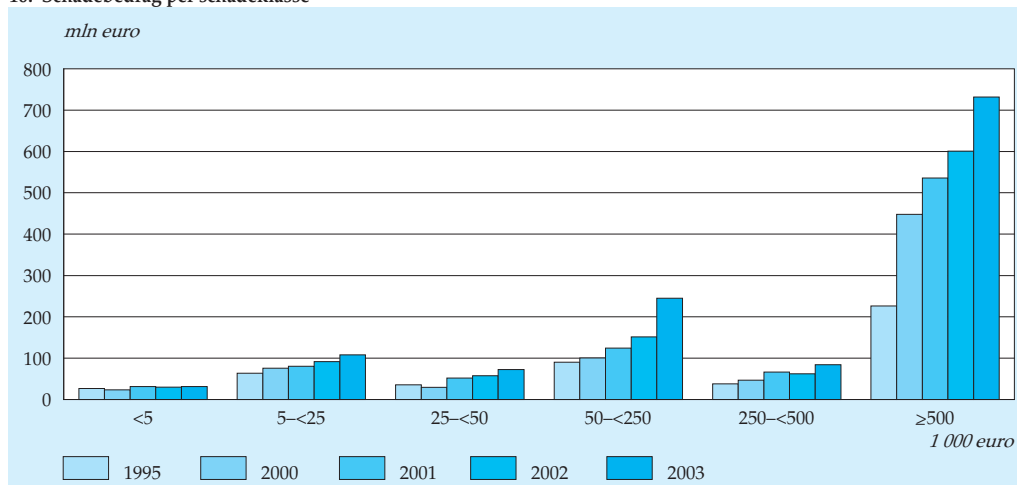
Bron: CBS.

15. Aantal branden per schadeklasse



Bron: CBS.

16. Schadebedrag per schadeklasse



Bron: CBS.

2.7 Slachtoffers en reddingen bij brand

Bij slachtoffers is onderscheid gemaakt tussen gewonden en doden. Gewonden zijn personen die ten gevolge van de brand naar een ziekenhuis zijn getransporteerd. Hier onder zijn ook brandweelieden begrepen die hun werkzaamheden niet hebben kunnen vervolgen. Dodelijke slachtoffers zijn degenen die als gevolg van de brand zijn overleden.

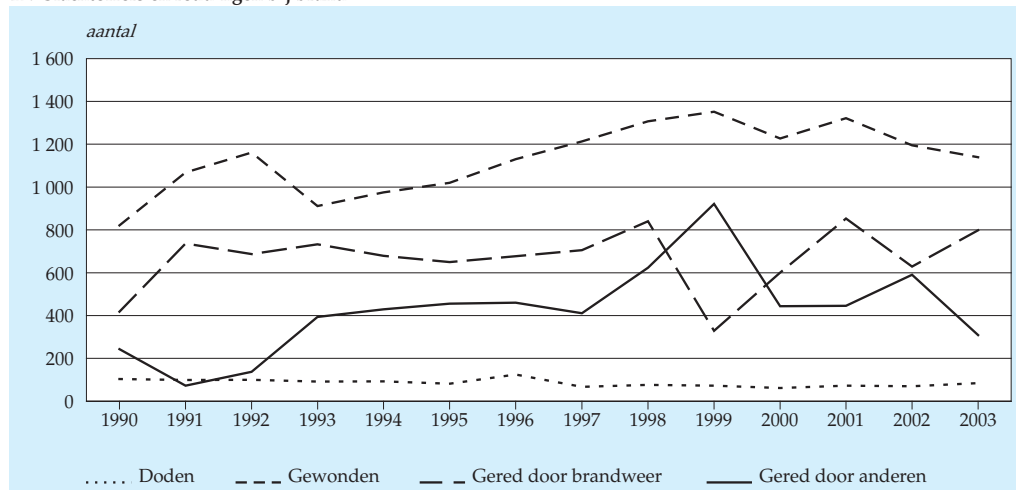
In 2003 zijn ruim 1 200 personen slachtoffer geworden van brand. Ten opzichte van het jaar daarvoor betekent dit een daling met drie procent. Er zijn 85 mensen bij

Staat 20
Slachtoffers en reddingen bij brand

	1990	1995	2000	2001	2002	2003
Doden	104	82	62	73	70	85
w.v.						
brandweerpersoneel	3	3	–	–	–	3
anderen	101	79	62	73	70	82
Gewonden	821	1 020	1 227	1 322	1 195	1 139
w.v.						
brandweerpersoneel	90	41	14	16	14	7
anderen	731	979	1 213	1 306	1 181	1 132
Reddingen	661	1 106	1 045	1 299	1 220	1 107
w.v. door						
brandweerpersoneel	418	650	601	853	629	798
anderen	243	456	444	446	591	309

Bron: CBS.

17. Slachtoffers en reddingen bij brand



Bron: CBS.

brand omgekomen, waaronder drie brandweerlieden in functie, en ruim 1 100 personen gewond geraakt. In vergelijking met het voorgaande jaar is het aantal dodelijke slachtoffers met ruim 20% gestegen en het aantal gewonden met 5% gedaald. Het aantal slachtoffers per 1 000 branden schommelt in de periode 1990–2003 tussen de 22 en 31.

In 2003 zijn bij een brand ruim 1 100 personen gered, waarvan bijna driekwart door het brandweerpersoneel.

2.8 Branden in woningen

Onder woningen worden de volgende typen woningen begrepen: etagewoning, portiekflat, portiekwoning, duplexwoning, vrijstaande woning, eengezinswoning, galerijflat, hoogbouwflat en (grote) villa. Verzorgingstehuizen e.d. worden niet als woning beschouwd.

In 1995 was nog bij 1 op de 1000 woningen sprake van schade. In 2003 is deze verhouding 0,7 per 1000 woningen. Deze dalende tendens wordt enerzijds veroorzaakt door een toenemende woningvoorraad en anderzijds door een dalend aantal branden met schade, in woningen.

De gemiddelde schade per woning in lopende prijzen is verkregen door de totale schade bij woningbranden af te zetten tegen de gehele woningvoorraad. In 2003 komt dit op bijna negentien euro per woning. De ‘schade per woning in constante prijzen’ is verkregen door deze gemiddelde schade per woning te corrigeren voor

Staat 21
Branden met schade in woningen

	Woning- voorraad	Branden		Schadebedrag			
		totaal	per 1 000 woningen	totaal	per woning		
				lopende prijzen	constante prijzen (2003 =100)	per woning- brand met schade	
	<i>x 1 000</i>		<i>abs.</i>	<i>mln euro</i>	<i>euro</i>	<i>1 000 euro</i>	
1990	5 802	5,3	0,91	56,9	9,82	13,76	10,7
1995	6 192	6,0	0,97	66,5	10,75	13,18	11,1
2000	6 588	5,2	0,80	80,5	12,21	13,75	15,3
2001	6 649	5,3	0,80	86,8	13,05	14,11	16,3
2002	6 709	5,1	0,76	100,5	14,99	15,63	19,8
2003	6 763	4,8	0,72	125,6	18,58	18,58	25,9

Bron: CBS.

de prijsontwikkeling van woningboedels. Daarvoor is het indexcijfer gebruikt (2003=100). Uit de gegevens van staat 21 blijkt dat er sprake is van een sterk stijgende tendens van de schade per woning. Op basis van constante prijzen neemt de schade per woning in 2003 met 19% toe ten opzichte van 2002 (2002: 11%).

Vanaf 1998 is sprake van een stijging van de directe schade per woningbrand met schade. In 2003 komt deze schade uit op bijna 26 duizend euro. Dit betekent een stijging met ruim dertig procent in vergelijking met 2002.

2.8.1 Branden in woningen naar opkomsttijd

De staten 22 en 23 geven een overzicht van de branden in woningen, waarvan de opkomsttijd minder dan acht minuten bedraagt. De acht-minutengrens is conform de voorschriften volgens het brandbeveiligingsconcept voor woongebouwen en woningen.

Bij de helft van de branden in woningen is de brandweer in minder dan acht minuten na de melding ter plaatse. Landelijk gezien is het aandeel van de branden in woningen, waarvan de opkomsttijd acht minuten of minder bedraagt, in de periode 1990–2003 met 29 procentpunten gedaald, namelijk van 78 procent in 1990 tot 49 procent in 2003. De laatste jaren neemt dit aandeel af. Bij alle typen woningen is sprake van een teruglopend aandeel van branden waarbij de opkomsttijd minder dan acht minuten bedraagt. Bij de categorie 'grote villa' is zelfs sprake van een forse daling van dit aandeel. In de Randstadprovincies (Noord- en Zuid-Holland) is de opkomsttijd voor de hele periode 1990–2003 betrekkelijk gunstig. Het aandeel van de branden met een opkomsttijd minder dan acht minuten ligt in alle jaren duidelijk

Staat 22
Branden in woningen met een opkomsttijd ≤ 7 minuten, naar soort woning ¹⁾

	1990	1995	2000	2001	2002	2003
	%					
Etagewoning	77	85	81	79	73	66
Portiekflat	.	76	75	74	64	65
Portiekwoning	.	89	79	82	79	67
Duplexwoning	.	67	54	62	47	43
Vrijstaande woning	.	49	40	37	32	27
Eengezinswoning in rij	76	67	58	55	49	44
Galerijflat	.	73	66	66	59	53
Hoogbouwflat (in pandige gang)	81	77	67	62	61	47
Grote villa	.	78	57	50	63	24
Totaal	78	71	65	63	56	49

¹⁾ Percentage van het totaal aantal branden in de betreffende rubriek.

Bron: CBS.

ruim boven het landelijk gemiddelde. Evenals voor de opkomsttijd van alle branden was geconstateerd, loopt de opkomsttijd bij branden in woningen op naarmate de gemeenten minder inwoners hebben. In de grotere gemeenten, met uitzondering van de groep gemeenten met 150 000 tot 250 000 inwoners, ligt het aandeel van de woningbranden waarbij een opkomsttijd van minder dan acht minuten wordt gehaald boven het landelijke cijfer van 49 procent. Een en ander is een gevolg van het gekazerneerd zijn van het brandweerpersoneel.

Staat 23
Branden in woningen, waaronder met een opkomsttijd ≤ 7 minuten, per provincie en gemeentegroep

	Alle branden in woningen						w.o. met opkomsttijd ≤ 7 minuten					
	1990	1995	2000	2001	2002	2003	1990	1995	2000	2001	2002	2003
	<i>x 1 000</i>						<i>%</i>					
Groningen	0,2	0,3	0,2	0,2	0,2	0,2	54	54	59	42	40	37
Friesland	0,2	0,2	0,2	0,2	0,2	0,2	66	47	46	57	44	42
Drenthe	0,1	0,2	0,1	0,2	0,1	0,1	58	47	43	38	39	35
Overijssel	0,3	0,4	0,4	0,4	0,4	0,4	73	66	51	59	49	41
Flevoland	0,1	0,1	0,1	0,1	0,2	0,1	54	55	54	43	35	45
Gelderland	0,6	0,7	0,7	0,5	0,6	0,6	73	62	56	48	41	34
Utrecht	0,5	0,5	0,5	0,4	0,4	0,4	78	75	65	66	63	49
Noord-Holland	1,4	1,5	1,3	1,6	1,1	0,9	85	85	76	76	69	61
Zuid-Holland	1,7	1,7	1,9	1,8	1,8	1,6	88	79	77	74	72	65
Zeeland	0,1	0,1	0,1	0,1	0,1	0,1	73	57	48	47	35	17
Noord-Brabant	0,8	0,9	0,9	0,8	0,8	0,8	71	61	55	46	37	38
Limburg	0,4	0,4	0,4	0,3	0,4	0,4	66	57	45	45	46	38
Nederland	6,6	7,1	6,8	6,6	6,2	5,8	78	71	65	63	56	49
<i>Gemeenten met inwoners</i>												
250 000 of meer	1,5	1,5	1,5	1,9	1,5	1,3	93	91	88	86	83	76
150 000 tot 250 000	0,6	0,7	0,8	0,6	0,7	0,6	80	76	63	56	44	45
100 000 tot 150 000	0,9	0,9	0,9	0,7	0,7	0,7	83	76	70	67	66	55
50 000 tot 100 000	1,1	1,2	1,2	1,2	1,1	1,0	76	69	61	60	55	49
20 000 tot 50 000	1,4	1,7	1,5	1,5	1,4	1,5	66	56	49	45	36	34
Minder dan 20 000	1,0	1,1	0,9	0,7	0,8	0,7	68	60	53	47	45	32

Bron: CBS.

2.8.2 Woningbranden naar oorzaak

In 2003 is één op de drie branden in woonhuizen een gevolg van een defect of verkeerd gebruik van een apparaat. Bij eengezinswoningen in rij zijn bijna vier van de

tien branden veroorzaakt door een defect of verkeerd gebruik van een apparaat. In hoogbouw flats, is, naast de hiervoor genoemde oorzaak, brandstichting een veel voorkomende oorzaak. Één op de zeven branden in hoogbouw flats wordt door brandstichting veroorzaakt. Van één op de vier branden in woningen is de oorzaak onbekend.

Staat 24
Branden in woningen naar soort woning en oorzaak¹⁾

	1990	1995	2000	2001	2002	2003
<i>x 1 000</i>						
Totaal	6,6	7,1	6,8	6,6	6,2	5,8
w.o.						
etagewoning	4,8	1,4	1,4	1,4	1,3	1,1
eengezinswoning in rij	0,7	2,5	2,5	2,4	2,3	2,3
hoogbouwflat (inpandige gang)	1,1	0,3	0,2	0,2	0,2	0,2
<i>%</i>						
Etagewoning						
Brandstichting	13	8	9	10	9	10
Spelen met vuur door kinderen	6	2	3	2	2	2
Roken	3	4	4	4	4	6
Defect/verkeerd gebruik apparaat/produkt	51	36	34	34	30	28
Overig	10	32	30	29	31	30
Onbekend	15	18	20	22	23	25
Eengezinswoning in rij						
Brandstichting	12	8	9	7	8	7
Spelen met vuur door kinderen	7	4	3	2	2	1
Roken	3	3	3	3	2	3
Defect/verkeerd gebruik apparaat/produkt	52	45	43	40	38	36
Overig	10	26	26	27	29	27
Onbekend	15	14	16	20	20	26
Hoogbouwflat (inpandige gang)						
Brandstichting	31	25	30	27	23	15
Spelen met vuur door kinderen	14	11	3	1	–	3
Roken	5	3	4	4	6	5
Defect/verkeerd gebruik apparaat/produkt	30	23	24	21	26	29
Overig	4	17	25	30	21	20
Onbekend	16	20	14	15	25	28

¹⁾ Vanaf 1993 is de uitsplitsing van woningen gewijzigd.

Bron: CBS.

2.8.3 Woningbranden naar schade

In 2003 bedroeg de schade bij branden in woningen ruim 125 miljoen euro. Ten opzichte van 2002 betekent dit een stijging met 25 procent.

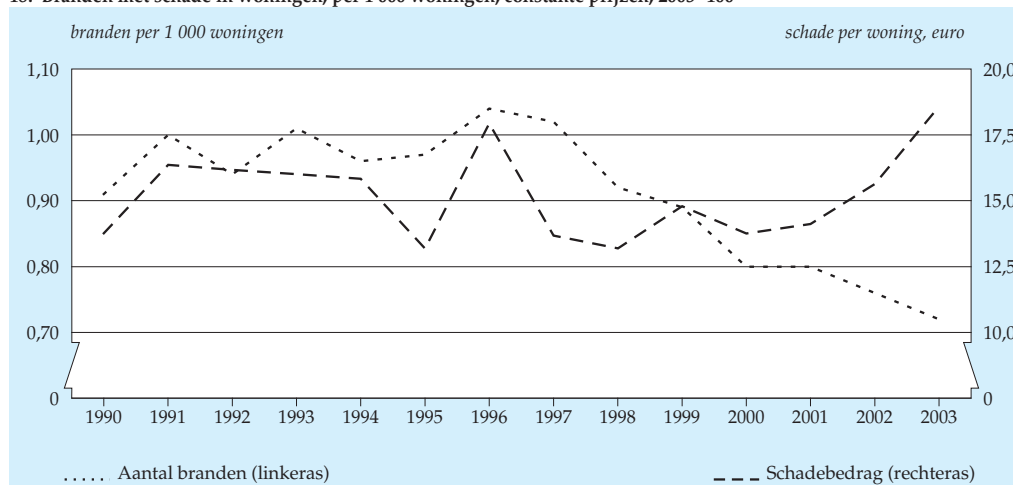
De schade bij brand in woningen is het hoogst bij branden in eengezinswoningen in rij. Deze categorie heeft met 36 procent het grootste aandeel in de totale schade bij woningbranden. De schade in deze categorie bedraagt in 2003 bijna 45 miljoen euro, een kwart hoger dan in 2002. De categorie vrijstaande woningen heeft met bijna 38 miljoen euro dertig procent van de totale schade bij woningbranden.

Staat 25
Schade bij branden in woningen, naar soort woning

	1990	1995	2000	2001	2002	2003
<i>mln euro</i>						
Etagewoning	44,2	10,6	11,5	14,3	14,4	16,5
Portiekflat zonder doorgekoppeld balkon	.	4,3	4,9	5,2	7,6	6,8
Portiekflat met doorgekoppeld balkon	.	1,1	2,0	1,9	1,2	1,1
Portiekwoning	.	1,2	1,8	2,4	2,6	2,3
Duplexwoning	.	1,8	4,1	2,7	2,2	1,7
Vrijstaande woning	.	16,5	18,1	24,8	27,6	37,6
Eengezinswoning in rij	6,7	24,0	28,6	29,8	35,9	44,6
Galerijflat	.	3,2	4,4	4,5	4,9	5,1
Hoogbouwflat (in pandige gang)	6,1	1,1	2,3	0,8	2,5	3,0
Grote villa	.	2,6	2,8	0,4	1,7	6,9
Totaal	56,9	66,5	80,5	86,8	100,5	125,6

Bron: CBS.

18. Branden met schade in woningen, per 1 000 woningen, constante prijzen, 2003=100



Bron: CBS.

2.8.4 Slachtoffers bij branden in woningen

In de aantallen slachtoffers in deze paragraaf zijn niet begrepen de brandweerlieden die bij de uitoefening van hun functie slachtoffer van brand zijn geworden.

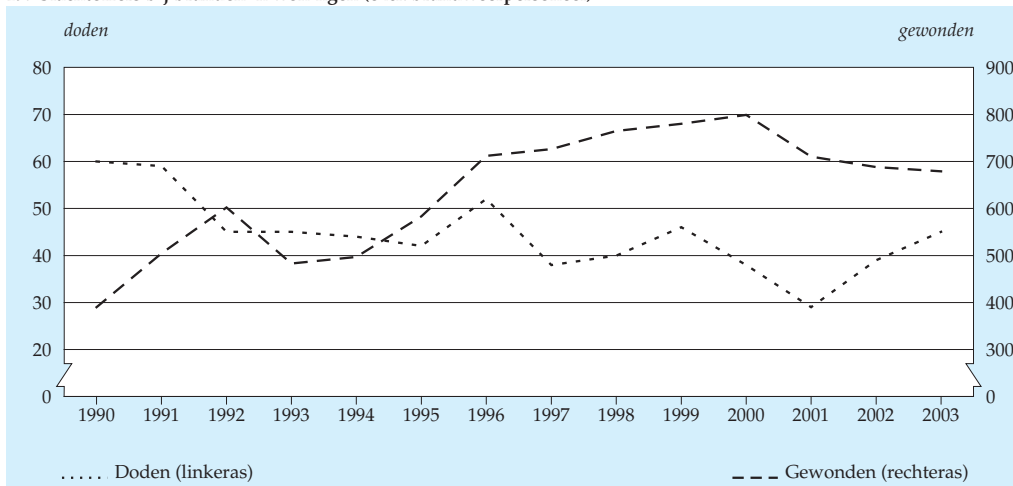
In 2003 zijn 45 dodelijke slachtoffers bij branden in woningen gevallen, waarvan zestien in een 'eengezinswoning in rij' en twaalf in een 'vrijstaande woning'. Ruim de helft van alle dodelijke slachtoffers worden bij branden in woningen aangetroffen. In 2003 is het aantal dodelijke slachtoffers per miljoen woningen zeven (2002: 6). De daling van het aantal gewonden bij branden in woningen zet zich in 2003 verder voort en bedraagt in het verslagjaar 679. Vooral in de 'eengezinswoning in rij' en 'etagewoning' vallen veel gewonden. Uit de dalende tendens blijkt dat preventie en voorlichting een positief effect hebben op het aantal gewonden bij branden in woningen.

Staat 26
Doden en gewonden bij branden in woningen (excl. brandweerpersoneel)

	1990	1995	2000	2001	2002	2003
Doden						
Etagewoning	41	7	5	5	14	7
Portieflat zonder doorgekoppeld balkon	.	2	3	1	8	3
Portieflat met doorgekoppeld balkon	.	2	1	-	-	1
Portiekwoning	.	1	3	-	1	3
Duplexwoning	.	2	-	1	5	2
Vrijstaande woning	.	8	3	6	-	12
Eengezinswoning in rij	12	16	21	13	6	16
Galerijflat	.	1	1	3	4	-
Hoogbouwflat (in pandige gang)	7	1	1	-	1	1
Grote villa	.	2	-	-	-	-
Totaal doden	60	42	38	29	39	45
Gewonden						
Etagewoning	305	127	204	162	168	135
Portieflat zonder doorgekoppeld balkon	.	87	84	95	89	86
Portieflat met doorgekoppeld balkon	.	26	25	15	17	6
Portiekwoning	.	31	19	56	45	33
Duplexwoning	.	13	19	24	28	15
Vrijstaande woning	.	43	33	26	43	48
Eengezinswoning in rij	47	178	315	274	234	253
Galerijflat	.	49	61	38	42	65
Hoogbouwflat (in pandige gang)	38	23	33	19	22	26
Grote villa	.	6	6	1	-	12
Totaal gewonden	390	583	799	710	688	679

Bron: CBS.

19. Slachtoffers bij branden in woningen (excl. brandweerpersoneel)



Bron: CBS.

3. Hulpverlening

3.1 Algemeen

Per hulpverlening kunnen door de brandweer meerdere werkzaamheden worden verricht. Hierdoor kan een optelling over de afzonderlijke werkzaamheden of activiteiten hoger uitkomen dan het vermelde totaal van het daarbij behorend aantal hulpverleningen (staten 30 t/m 33).

De hulpverleningen die in dit hoofdstuk zijn vermeld, zijn exclusief loos alarm.

In paragraaf 3.2 wordt de kerninformatie gegeven en in paragraaf 3.3 wordt de aard van de hulpverleningen belicht. In paragraaf 3.4 wordt ten slotte nader ingegaan op de eerste hulp en redding van slachtoffers

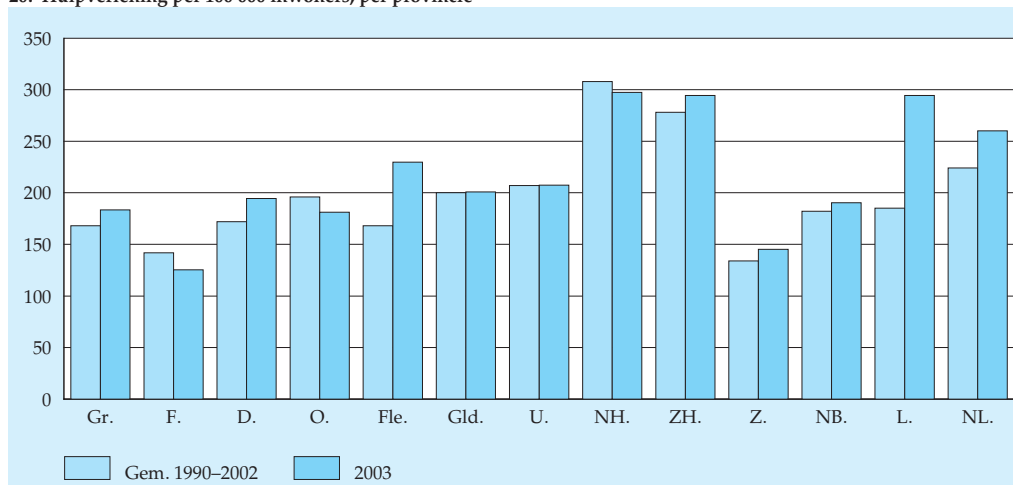
3.2 Kerninformatie

In vergelijking met voorgaande jaren is 2003 een 'rustig' jaar geweest.

In 2003 heeft de brandweer ruim 36 duizend hulpverleningen verricht (2002: 50 duizend). Het aantal hulpverleningen per 100 duizend inwoners stijgt naarmate de gemeente meer inwoners heeft. In de vier grote steden is dit verhoudingsgetal bijna drie keer zo hoog als in gemeenten met minder dan 50 duizend inwoners (resp. 435 en 169). In de vier grote steden, waar dertien procent van de totale bevolking woont, vindt een kwart van alle hulpverleningen plaats.

Het aantal hulpverleningen per 100 duizend inwoners in 2003 verschilt sterk per provincie. In Friesland en Zeeland vinden relatief weinig hulpverleningen plaats (resp. 142 en 134).

20. Hulpverlening per 100 000 inwoners, per provincie



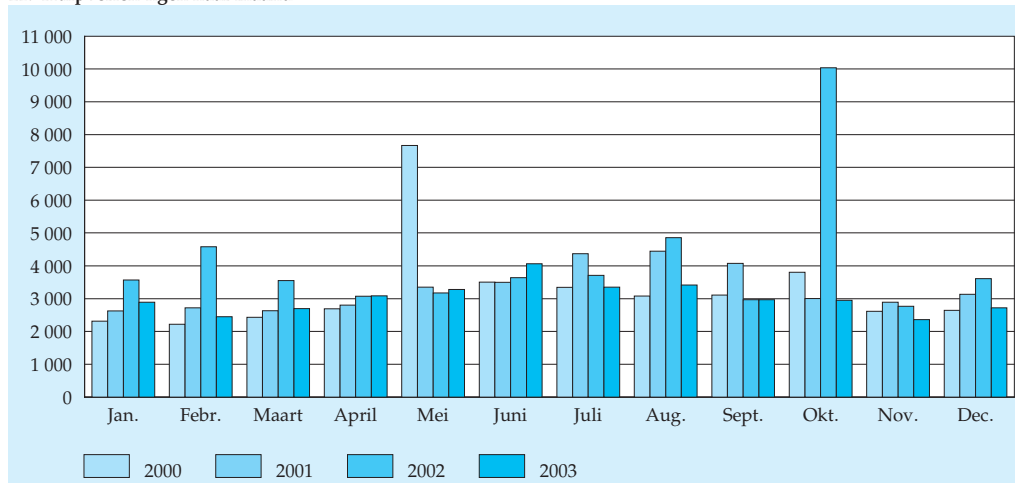
Bron: CBS.

Staat 27
Hulpverleningen per provincie en gemeentegroep

	1990	1995	2000	2001	2002	2003
<i>x 1 000</i>						
Groningen	1,1	1,0	1,0	1,0	1,3	1,0
Friesland	0,7	0,7	1,0	0,9	1,3	0,9
Drenthe	0,9	0,9	1,0	0,9	1,0	0,8
Overijssel	1,6	1,9	2,0	2,2	2,4	2,2
Flevoland	0,7	0,4	0,7	0,7	1,0	0,6
Gelderland	3,2	3,5	4,3	4,2	5,3	3,9
Utrecht	1,7	1,9	2,8	2,5	3,5	2,4
Noord-Holland	6,4	6,8	7,1	8,7	11,1	7,9
Zuid-Holland	8,3	8,9	10,9	11,2	13,1	9,6
Zeeland	0,6	0,4	0,6	0,6	0,8	0,5
Noord-Brabant	4,4	4,2	5,0	4,6	5,5	4,4
Limburg	4,5	3,1	3,0	2,1	3,1	2,1
Nederland	34,1	33,7	39,4	39,6	49,5	36,3
<i>Gemeenten met ... inwoners</i>						
250 000 of meer	5,5	6,5	7,7	10,3	11,8	9,0
150 000 tot 250 000	2,4	2,4	3,4	3,2	3,5	2,8
100 000 tot 150 000	5,4	4,8	5,4	4,5	5,4	4,2
50 000 tot 100 000	6,7	6,1	6,3	6,1	8,5	5,9
20 000 tot 50 000	7,8	7,0	9,6	9,8	12,4	8,8
Minder dan 20 000	6,3	7,0	7,1	5,7	7,9	5,5

Bron: CBS.

21. Hulpverleningen naar maand



Bron: CBS.

Staat 28
Hulpverleningen per 100 000 inwoners, per provincie en gemeentegroep

	1990	1995	2000	2001	2002	2003
Groningen	198	173	176	175	225	168
Friesland	116	113	164	140	202	142
Drenthe	204	198	222	196	212	172
Overijssel	159	178	186	201	218	196
Flevoland	321	154	230	205	298	168
Gelderland	180	187	226	219	270	200
Utrecht	172	178	250	224	309	207
Noord-Holland	268	276	280	343	435	308
Zuid-Holland	257	268	322	327	384	278
Zeeland	174	111	154	150	218	134
Noord-Brabant	202	184	211	193	231	182
Limburg	407	277	261	188	275	185
Nederland	229	218	249	248	308	224
<i>Gemeenten met ... inwoners</i>						
250 000 of meer	318	366	438	508	574	435
150 000 tot 250 000	326	309	268	234	258	207
100 000 tot 150 000	413	256	288	284	337	262
50 000 tot 100 000	259	253	266	238	325	220
20 000 tot 50 000	200	172	192	187	233	162
Minder dan 20 000	137	153	196	177	252	182

Bron: CBS.

Staat 29
Hulpverleningen naar maand

	1990	1995	2000	2001	2002	2003
<i>x 1 000</i>						
Totaal	34,1	33,7	39,4	39,6	49,5	36,3
Januari	3,8	3,2	2,3	2,6	3,6	2,9
Februari	4,2	2,3	2,2	2,7	4,6	2,5
Maart	3,3	2,7	2,4	2,6	3,6	2,7
April	2,2	2,3	2,7	2,8	3,1	3,1
Mei	2,5	3,0	7,7	3,4	3,2	3,3
Juni	2,7	2,9	3,5	3,5	3,6	4,1
Juli	2,8	3,9	3,3	4,4	3,7	3,4
Augustus	3,1	3,3	3,1	4,4	4,9	3,4
September	2,5	2,9	3,1	4,1	3,0	3,0
Oktober	2,4	2,5	3,8	3,0	10,0	3,0
November	2,2	2,2	2,6	2,9	2,8	2,4
December	2,3	2,6	2,6	3,1	3,6	2,7

Bron: CBS.

De maandelijkse fluctuaties zijn in 2003 gering. November was de maand met de minste hulpverleningen en juni de maand met de meeste hulpverleningen (resp. 2 400 en 4 100).

Het bevrijden of redden van personen is de meest voorkomende werkzaamheid voor de brandweer bij een hulpverlening.

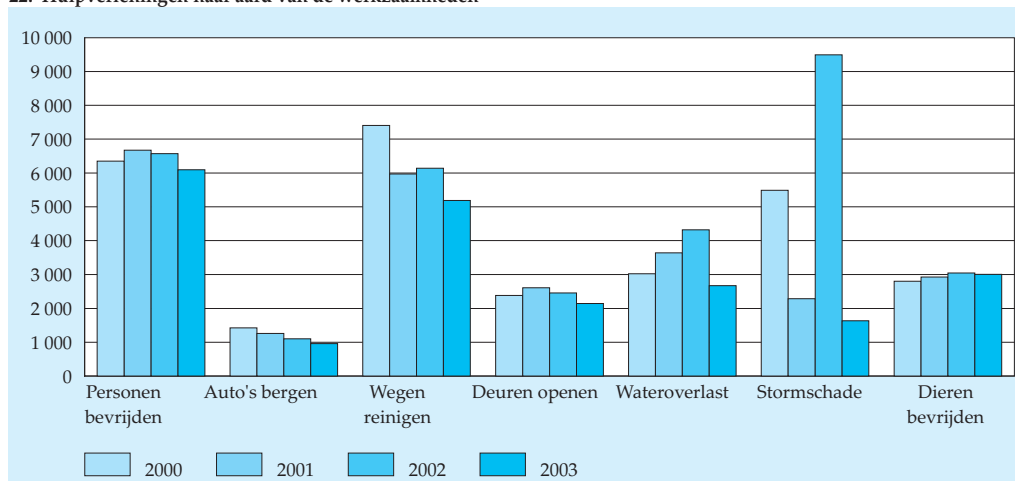
3.3 Aard van de hulpverlening

In 2003 blijkt, bij aankomst, bij zeven procent van de ruim 36 duizend verzoeken om hulpverleningen geen hulp (meer) nodig te zijn. Een zesde van de hulpverleningen had betrekking op het bevrijden of redden van personen. Een zevende had betrekking op het reinigen van wegen of terreinen. Andere veel voorkomende werkzaamheden zijn het bevrijden van dieren en het bestrijden van wateroverlast.

De hulpverleningen worden onderscheiden naar objecten waaraan of waarin hulp verleend is: 'gebouwen' of 'geen gebouwen'. Van alle hulpverleningen heeft 41 procent betrekking op 'gebouwen'. Van deze vijftien duizend hulpverleningen heeft driekwart plaats gehad in woongebouwen. Bij de hulpverlening in woongebouwen bestaan de werkzaamheden voor een groot deel uit het bevrijden of redden van personen (21%), het bestrijden van wateroverlast (16%) en het openen van deuren (15%).

In de categorie 'geen gebouwen' heeft 41 procent van de hulpverleningen betrekking op het object 'Wegen, straten, bermen, terreinen'. De verrichte werkzaamheden hierbij zijn in 44 procent van de gevallen het 'Reinigen van wegen of terreinen' en in 14 procent het 'Bestrijden van wateroverlast en stormschade'. In de categorie 'geen

22. Hulpverleningen naar aard van de werkzaamheden



Bron: CBS.

Staat 30
Hulpverleningen naar aard, per provincie en gemeentegroep ¹⁾

	Totaal	Geen hulp (meer) nodig	Bevrijden of redden van personen	Bergen of verwijderen van auto's e.d.	Reinigen van wegen of terreinen	Openen van deuren	Bestrijden van wateroverlast of stormschade	Bevrijden van diefstolen	Andere werkzaamheden (incl. onbekend)
<i>x 1 000</i>									
1990	34,1	3,2	4,5	1,5	6,1	3,0	9,0	2,1	8,5
1995	33,7	2,4	5,9	1,7	7,3	2,5	5,1	3,4	7,2
2000	39,4	2,3	6,3	1,4	7,4	2,4	8,5	2,8	11,4
2001	39,6	2,5	6,7	1,3	6,0	2,6	5,9	2,9	14,7
2002	49,5	3,0	6,6	1,1	6,1	2,5	13,8	3,0	16,3
2003	36,3	2,7	6,1	1,0	5,2	2,1	4,3	3,0	14,3
Groningen	1,0	0,1	0,2	0,0	0,2	0,1	0,1	0,1	0,2
Friesland	0,9	0,1	0,2	0,0	0,1	0,0	0,1	0,2	0,3
Drenthe	0,8	0,1	0,2	0,1	0,2	0,0	0,1	0,1	0,3
Overijssel	2,2	0,1	0,3	0,0	0,3	0,1	0,1	0,2	1,2
Flevoland	0,6	0,1	0,1	0,0	0,1	0,0	0,0	0,0	0,2
Gelderland	3,9	0,2	0,6	0,1	0,8	0,2	0,5	0,3	1,5
Utrecht	2,4	0,2	0,5	0,1	0,4	0,1	0,2	0,2	0,9
Noord-Holland	7,9	0,6	1,5	0,2	0,7	0,7	1,2	0,6	2,9
Zuid-Holland	9,6	0,9	1,5	0,2	0,9	0,6	1,5	0,7	3,8
Zeeland	0,5	0,0	0,1	0,0	0,0	0,0	0,0	0,0	0,3
Noord-Brabant	4,4	0,3	0,7	0,1	1,2	0,3	0,3	0,3	1,6
Limburg	2,1	0,1	0,3	0,1	0,4	0,1	0,2	0,1	1,0
<i>Gemeenten met inwoners</i>									
250 000 of meer	9,0	0,7	1,6	0,2	0,6	0,8	1,7	0,4	3,4
150 000 tot 250 000	2,8	0,2	0,6	0,1	0,6	0,3	0,2	0,3	0,8
100 000 tot 150 000	4,2	0,2	0,7	0,1	0,6	0,3	0,5	0,4	1,6
50 000 tot 100 000	5,9	0,4	1,0	0,1	0,8	0,4	0,6	0,5	2,5
20 000 tot 50 000	8,8	0,7	1,4	0,3	1,6	0,3	0,7	0,8	3,8
Minder dan 20 000	5,5	0,4	0,8	0,2	1,0	0,1	0,6	0,7	2,2

¹⁾ Het is mogelijk dat in of op een object meerdere werkzaamheden zijn verricht.

Bron: CBS.

gebouwen' heeft voorts bijna een kwart van de hulpverleningen betrekking op het object 'personenauto's'. De werkzaamheden hier omvatten voornamelijk het 'Bevrijden of redden van personen' (43%), het 'Reinigen van wegen of terreinen' (18%) en het 'Bergen of verwijderen van auto's' (14%).

Van jaar op jaar vertoont de verdeling van de aard van de verrichte werkzaamheden bij hulpverlening een vrij stabiel beeld. Alleen het bestrijden van 'stormschade' en 'wateroverlast' vertonen een wisselend verloop afhankelijk van de weersgesteldheid in een jaar (grafiek 22).

Staat 31
Hulpverleningen (gebouwen) naar object en aard van de verrichte werkzaamheden, 2003¹⁾

	Totaal	Geen hulp (meer) nodig	Bevrijden of redden van personen	Openen van deuren	Bestrijden van wateroverlast	Bestrijden van stormschade	Bevrijden van dieren	Andere werkzaamheden	Onbekend
	<i>x 1 000</i>	%							
Woongebouwen	11,5	6,8	21,4	15,3	15,7	2,8	3,5	28,8	9,6
Gebouwen chemische industrie	0,0	4,3	19,6	4,3	2,2	0,0	2,2	65,2	13,0
Gebouwen overige industrie	0,4	10,4	17,3	4,6	9,4	2,3	2,0	38,7	20,4
Werkplaatsen	0,1	9,3	7,4	7,4	13,0	7,4	5,6	42,6	9,3
Winkels	0,4	10,5	16,1	7,4	21,2	5,4	3,3	26,3	13,2
Onderwijs gebouwen	0,2	2,5	15,1	4,4	17,6	6,3	1,9	37,7	15,7
Zieken-, bejaarden-, verzorgingshuis	0,4	5,4	35,0	13,4	4,7	1,9	0,7	30,5	12,7
Horecabedrijven	0,2	4,5	8,3	3,7	26,9	7,9	2,5	35,5	16,1
Andere	1,4	8,4	22,1	8,5	10,1	4,0	5,4	31,0	15,6
Onbekend	0,2	4,6	7,5	2,3	4,0	4,6	3,5	27,2	46,2
Totaal	14,9	7,0	21,1	13,6	14,9	3,1	3,5	29,6	11,3

¹⁾ Het is mogelijk dat in of op een object meerdere werkzaamheden zijn verricht.

Bron: CBS.

Staat 32
Hulpverleningen (geen gebouwen) naar object en aard van de verrichte werkzaamheden, 2003¹⁾

	Totaal	Geen hulp (meer) nodig	Bevrijden of redden van personen	Bergen van auto's of e.d.	Reinigen van terreinen	Openen van deuren	Bestrijden van wateroverlast	Bestrijden van stormschade	Bevrijden van dieren	Bergen van een lijn	Andere werkzaamheden (incl. onbekend)
	<i>x 1 000</i>	%									
Woonschip	0,1	5,6	9,7	0,0	5,6	0,0	23,6	4,2	5,6	0,0	51,4
Wegen, straten, bermen, terreinen	8,8	4,1	2,3	0,8	44,1	0,2	3,4	10,3	5,6	0,2	32,2
Personenauto	4,9	11,8	43,4	13,9	18,1	1,4	0,0	0,3	0,3	2,3	31,6
Andere motorvoertuigen	0,8	8,0	22,5	13,4	24,7	0,6	0,0	0,4	1,0	1,7	50,9
Spoorwegaanpak	0,2	6,9	7,9	2,6	12,7	0,0	0,0	0,5	0,0	25,9	54,5
Scheepvaart	0,3	9,9	10,3	2,8	0,0	0,8	11,1	0,4	0,4	0,4	65,5
Opslagterreinen	0,1	3,9	4,7	0,0	3,9	0,0	0,8	1,6	0,8	0,0	85,0
Water	2,1	14,0	6,4	3,7	0,1	0,0	2,2	0,0	39,9	4,2	31,9
Andere	3,7	6,1	6,8	0,4	4,1	0,8	1,7	6,0	28,0	1,0	47,8
Onbekend	0,6	9,8	6,6	0,5	1,4	1,2	1,6	3,8	17,8	0,0	60,3
Totaal	21,4	7,5	13,8	4,5	24,1	0,6	2,2	5,5	11,6	1,5	37,1

¹⁾ Het is mogelijk dat in of op een object meerdere werkzaamheden zijn verricht.

Bron: CBS.

3.4 Slachtoffers, reddingen en eerste hulp bij hulpverlening

In 2003 zijn bij hulpverleningsactiviteiten ruim zes duizend slachtoffers betrokken, twaalf procent minder dan in het voorgaande jaar.

Het aantal dodelijke slachtoffers (808) is vrijwel gelijk gebleven. Per 100 slachtoffers zijn er dertien doden te betreuren. Van de dodelijke slachtoffers is 35 procent overleden als gevolg van beknelling en één op de zes ten gevolge van verdrinking of verstikking. Bij de helft van het aantal dodelijke slachtoffers is sprake van een andere oorzaak of is de oorzaak onbekend.

Het aantal gewonden bij hulpverleningsactiviteiten is ten opzichte van 2002 sterk gedaald met veertien procent. Bij 59 procent van de 5 300 gewonden was sprake van 'bevrijden of redden van personen'. Van de gewonden heeft een kwart kneuzingen en/of breuken als belangrijkste letsel, bij bijna tien procent van de gewonden zijn snijwonden het belangrijkste letsel.

Ten opzichte van 2002 is het aantal reddingen gedaald tot ruim 9 500 (-7%). Van dit aantal reddingen is 83 procent uitgevoerd door brandweerpersoneel.

Staat 33

Slachtoffers en reddingen bij hulpverlening ¹⁾, naar aard van de verrichte werkzaamheden, 2003²⁾

	Totaal	Geen hulp (meer) nodig	Bevrijden of redden van personen	Bergen of verwijderen van auto e.d.	Reinigen van wegen of terreinen	Openen van deuren	Bergen van een lijk	Overig
Doden	808	19	305	87	129	31	366	224
w.v. door								
beknelling	283	3	185	44	69	9	118	59
verdrinking/verstikken	131	4	41	11	4	3	74	25
anders/onbekend	394	12	79	32	56	19	174	140
Gewonden	5 299	272	3 134	482	778	101	80	1 972
w.v. door								
kneuzingen/breuken	1 301	47	1 022	137	266	26	19	299
snijwonden	455	31	284	54	97	7	19	137
bedwelming	188	2	55	8	10	1	1	148
andere wonden	3 355	192	1 773	283	405	67	41	1 388
Reddingen	9 546	284	7 915	494	763	578	160	1 433
w.v. door								
brandweerpersoneel	7 879	46	6 962	308	485	544	121	987
anderen	1 667	238	953	186	278	34	39	446
Eerste hulp	4 903	233	3 063	517	873	140	133	1 649
w.v. door								
brandweerpersoneel	692	10	467	48	79	33	15	224
arts/ambulancepersoneel	3 962	189	2 490	445	765	99	112	1 338
anderen	249	34	106	24	29	8	6	87

¹⁾ Exclusief brandweelieden in functie.

²⁾ Het is mogelijk dat per slachtoffer meerdere werkzaamheden zijn verricht.

Bron: CBS.

In 2003 is 4 900 keer eerste hulp verleend, zeven honderd keer minder dan in het jaar daarvoor. In acht van de tien gevallen wordt de eerste hulp verleend door een arts of ambulancepersoneel en in veertien procent van de gevallen door de brandweer.

Acht van de tien slachtoffers bij hulpverlening worden aangetroffen in de categorie 'geen gebouwen' en hiervan weer 65 procent in een 'personenauto' en 10 procent bij 'wegen, straten, terreinen, bermen'.

In het jaar 2003 is het aantal dodelijke slachtoffers in de categorie 'geen gebouwen': bijna 700. Van dit aantal is 38 procent een gevolg van beknelling.

Het aantal gewonden in de categorie 'geen gebouwen' bedraagt bijna 4 200, wat een daling betekent van 14 procent ten opzichte van 2002.

Ruim de helft (52%) van het aantal reddeningen in 2003 zijn reddeningen in/uit een gebouw.

Staat 34
Slachtoffers en reddeningen bij hulpverlening ¹⁾, naar object, 2003

	Gebouwen			Geen gebouwen			
	Totaal	w.o.		Totaal	w.o.		
		woon- ge- bou- wen	gebou- wen chem. indu- strie		wegen straten terrei- nen e.d.	perso- nen auto's	water
Doden	111	95	-	697	79	284	127
w.v. door							
beknelling	16	13	-	267	20	178	6
verdrinking/verstikken	6	6	-	125	2	14	95
anders/onbekend	89	76	-	305	57	92	26
Gewonden	1 116	865	7	4 183	398	2 899	104
w.v. door							
kneuzingen/breuken	124	86	2	1 177	139	827	3
snijwonden	26	11	1	429	36	271	8
bedwelming	126	56	2	62	3	30	3
andere wonden	840	712	2	2 515	220	1 771	90
Reddingen	4 930	3 862	19	4 616	336	3 027	208
w.v. door							
brandweerpersoneel	4 449	3 527	19	3 430	209	2 245	109
anderen	481	335	-	1 186	127	782	99
Eerste hulp	850	640	4	4 053	393	2 796	142
w.v. door							
brandweerpersoneel	153	120	-	539	93	297	33
arts/ambulancepersoneel	645	488	4	3 317	270	2 388	83
anderen	52	32	-	197	30	111	26

¹⁾ Exclusief brandweerlieden in functie.

Bron: CBS.

4. *Personeel en materieel van de gemeentelijke en regionale brandweer*

4.1 *Algemeen*

Het CBS vraagt jaarlijks elk gemeentelijk en regionaal brandweerkorps naar de omvang van het eigen personeel op 1 januari. Het gaat hierbij om beroeps- en vrijwillig personeel, onderverdeeld naar geslacht en rang. Daarnaast wordt een specificatie gevraagd van het eigen materieel en ook het aantal uitrukposten (zie vragenlijst, bijlage V). De kerngegevens van deze enquête worden gepresenteerd in paragraaf 4.2. In paragraaf 4.3 wordt de organisatie van de brandweerkorpsen belicht, terwijl in paragraaf 4.4 ingegaan wordt op het personeel. Tenslotte wordt in paragraaf 4.5 aandacht geschonken aan het materieel van de gemeentelijke en de regionale brandweer.

In deze publicatie wordt onder 'beroepsbrandweer' verstaan: een brandweerorganisatie met een bezetting die volledig uit brandweerlieden in beroepsdienst bestaat. Vrijwillige brandweer is een brandweerorganisatie met een bezetting die volledig uit brandweerlieden in vrijwillige dienst bestaat. Brandweerlieden in beroepsdienst zijn ambtenaren, die in tijdelijke of vaste dienst van een gemeente, hun brandweerdienst als hoofdberoep uitoefenen. Brandweerlieden in vrijwillige dienst zijn eveneens als ambtenaar in dienst van de gemeente, maar zij oefenen de brandweerdienst niet uit als hoofdberoep. De vrijwilligers hebben in het algemeen elders een fulltime betrekking. Aan hen worden overigens dezelfde opleidingseisen gesteld als aan de beroepsmensen. In sommige gemeenten worden voor de brandweer administratieve en technische werkzaamheden verricht door ambtenaren van de secretarie of door mensen van andere gemeentelijke diensten. Deze ambtenaren zijn niet meegeteld als brandweerpersoneel.

Naar rangniveau wordt het personeel onderscheiden in:

- hoger personeel: alle brandweerlieden met de rang van aspirant officier en hoger;
- middelbaar personeel: alle brandweerlieden met de rang van brandmeester, onderbrandmeester en aspirant onderofficier;
- lager personeel: alle brandweerlieden met de rang van hoofdbrandwacht en lager.

Het materieel is onder te verdelen in spuitend en bijzonder materieel. Spuitend materieel omvat tankautospuiten, motorspuiten (aanhanger) en dompelpompen. Al het andere materieel van de brandweer, zoals autoladders, hoogwerkers, haakarmvoertuigen en commandowagens, valt onder bijzonder materieel. In deze publicatie is verbindingapparatuur, zoals portofoons, mobilofoons en marifoons,

buiten beschouwing gelaten. Zowel het spuitend als het bijzonder materieel van de regio is gestationeerd bij een gemeentelijk brandweerkorps.

Per 1 januari 2004 is het aantal gemeenten in Nederland opnieuw gedaald en bedraagt nu 483. Eén jaar eerder waren er nog 489 gemeenten. Deze daling is het gevolg van gemeentelijke herindelingen. Door deze herindelingen is de indeling van de gemeenten naar grootteklasse per 1 januari 2004 eveneens gewijzigd. Bij vergelijking van gemeente naar grootteklasse met voorgaande jaren dient hiermee rekening te worden gehouden.

Gegevens van regionale brandweerkorpsen zijn niet aan afzonderlijke gemeenten (en dus ook niet aan afzonderlijke grootteklassen van gemeenten) toe te rekenen. Doorgaans wordt de verdeling van gemeenten gepresenteerd naar provincie en bovendien naar zes grootteklassen van gemeenten. In bijlage I evenwel zijn van de gemeentelijke en regionale brandweerkorpsen samen gegevens over het personeel en het materieel weergegeven, onderscheiden naar de 29 brandweerregio's.

Informatie over personeel en materieel van bedrijfsbrandweerkorpsen in het kader van de bedrijfshulpverlening wordt niet door het CBS verzameld.

4.2 *Kerninformatie*

Per 1 januari 2004 telt Nederland 472 gemeenten met een eigen of gezamenlijk brandweerkorps, waarvan 68 gemeenten met een zuivere vrijwillige organisatievorm, 399 met een gemengde organisatievorm en vijf met uitsluitend beroepspersoneel. Sinds 1990 is het aantal gemeenten met een zuivere organisatievorm met 86 procent teruggelopen. Er zijn tien gezamenlijke brandweerkorpsen, waarbij meerdere gemeenten samenwerken in één brandweerkorps. Voor elf gemeenten wordt de brandweertaak door buurkorpsen verzorgd en heeft de gemeente geen eigen brandweer.

Op 1 januari 2004 zijn 27,4 duizend brandweerlieden werkzaam. Hiervan zijn bij de gemeentelijke brandweerkorpsen 27 duizend brandweerlieden in dienst. Van de gemeentelijke brandweerlieden is 82 procent een vrijwilliger en 95 procent een man. Onderverdeeld naar rangniveau, behoort 76 procent tot het lagere personeel, negentien procent tot het middelbaar- en vijf procent tot het hoger personeel. Bij de regionale brandweer is het personeel bijna geheel beroeps en behoort de helft tot het hogere personeel. Per 1 januari 2004 telt Nederland 482 vacatures bij de gemeentelijke brandweer, 30 procent minder dan in het jaar daarvoor.

De gemeentelijke brandweer beschikt over bijna 2 000 stuks spuitend materieel, waaronder ruim 1 400 (tank)autospuiten. Tot de bijna 3 200 stuks bijzonder materieel behoren 185 redvoertuigen en 259 hulpverleningsvoertuigen. De regionale brandweer heeft de beschikking over 89 stuks spuitend materieel en ruim 1 050 stuks bijzonder materieel.

4.3 Organisatie

Op 1 januari 2004 zijn er in Nederland 472 gemeenten met een eigen of gezamenlijk brandweerkorps, vier minder dan één jaar eerder. Het aantal gemeenten met uitsluitend vrijwilligers is verder gedaald tot 68, elf minder dan één jaar eerder. Het aantal gemeenten met uitsluitend vrijwilligers is in vier jaar met 65 procent gedaald. Deze daling wordt grotendeels veroorzaakt doordat meer gemeenten beroepskrachten in dienst hebben genomen. Het aantal gemeenten met een korps met een zuivere

Staat 35
Organisatie van de gemeentelijke brandweer, per provincie en gemeentegroep, op 1 januari

	Alle gemeenten	Aantal kazernes	Met zuivere organisatievorm		Met gemengde organisatievorm		Zonder eigen brandweer; afspraak tot verzorging
			alleen beroepskrachten	alleen vrijwilligers	tenminste 4 beroepskrachten	minder dan 4 beroepskrachten	
1990	672	.	9	504	64	62	38
1995	633	1 053	8	406	76	126	17
2000	537	1 037	6	197	80	238	16
2001	504	1 039	5	148	93	243	15
2002	496	1 038	5	119	117	240	15
2003	489	1 036	5	79	137	255	13
2004	483	1 036	5	68	151	248	11
Groningen	25	41	1	1	7	16	–
Friesland	31	66	–	5	8	18	–
Drenthe	12	39	–	–	4	8	–
Overijssel	26	71	–	2	13	11	–
Flevoland	6	15	–	–	5	1	–
Gelderland	71	142	–	10	19	40	2
Utrecht	33	71	–	6	13	14	–
Noord-Holland	65	152	–	15	25	25	–
Zuid-Holland	86	166	3	11	27	44	1
Zeeland	13	64	–	–	8	5	–
Noord-Brabant	68	148	–	5	12	51	–
Limburg	47	61	1	13	10	15	8
<i>Gemeenten met inwoners</i>							
250 000 of meer	4	44	1	–	4	–	–
150 000 tot 250 000	8	35	1	–	7	–	–
100 000 tot 150 000	13	51	2	–	10	1	–
50 000 tot 100 000	39	102	–	–	37	2	–
20 000 tot 50 000	173	410	1	5	74	93	–
Minder dan 20 000	246	394	–	63	19	152	11

Bron: CBS.

organisatievorm (alleen vrijwilligers of beroepskrachten) is sinds 1990 met 86 procent teruggelopen: van 513 in 1990 naar 73 in 2004.

Nederland telt iets meer dan duizend kazernes. In tegenstelling tot het aantal gemeenten is dit aantal in de afgelopen jaren nauwelijks gedaald. Een verklaring hiervoor is dat, na een herindeling van gemeenten, de bestaande kazernes meestal gehandhaafd blijven.

4.4 *Personeel*

Op 1 januari 2004 zijn bij de gemeentelijke brandweer 27 duizend brandweerlieden in dienst. De gemiddelde personeelssterkte per gemeente varieert van 34 personen bij de gemeenten met minder dan 20 duizend inwoners tot 467 personen bij de vier grote steden. Door de daling van het aantal gemeenten is de gemiddelde sterkte per gemeente sinds 1990 met bijna 40 procent toegenomen.

Staat 36

Personeel van de gemeentelijke brandweerkorpsen, per provincie en gemeentegroep, op 1 januari

	1990	1995	2000	2001	2002	2003	2004
<i>x 1 000</i>							
Groningen	1,0	0,8	0,9	0,9	0,9	0,9	0,9
Friesland	1,2	1,2	1,2	1,2	1,2	1,2	1,3
Drenthe	0,8	0,8	0,8	0,8	0,9	0,9	0,9
Overijssel	1,7	1,8	1,8	1,8	1,9	1,9	1,9
Flevoland	0,4	0,4	0,4	0,4	0,5	0,5	0,5
Gelderland	3,3	3,3	3,4	3,5	3,4	3,5	3,6
Utrecht	2,0	2,0	2,0	2,0	2,0	2,0	2,0
Noord-Holland	4,1	4,2	4,2	4,3	4,3	4,2	4,3
Zuid-Holland	4,9	4,8	5,0	4,9	4,9	4,9	4,9
Zeeland	1,3	1,3	1,2	1,2	1,3	1,2	1,2
Noord-Brabant	4,1	4,1	4,0	4,0	3,9	4,0	4,0
Limburg	1,5	1,6	1,6	1,6	1,7	1,7	1,6
Nederland	26,3	26,4	26,6	26,7	26,8	26,8	27,0
<i>Gemeenten met inwoners</i>							
250 000 of meer	1,5	1,5	1,7	2,0	1,9	1,8	1,9
150 000 tot 250 000	0,6	0,7	1,2	1,0	1,2	1,2	1,2
100 000 tot 150 000	1,4	1,8	2,0	2,0	1,8	1,8	1,8
50 000 tot 100 000	2,9	3,0	2,6	2,9	3,0	3,4	3,7
20 000 tot 50 000	6,3	6,7	9,3	10,2	10,5	10,7	10,5
Minder dan 20 000	13,5	12,7	9,8	8,5	8,3	8,0	8,0

Bron: CBS.

Het brandweerpersoneel kan worden onderverdeeld in vijf duizend beroepskrachten (w.v. 201 vrouwen) en 22 duizend vrijwilligers (w.v. 1 024 vrouwen).

Het aantal vrouwen per 1 januari 2004 (1 225) vormt inmiddels bijna vijf procent van het totale brandweerpersoneel. Ten opzichte van het voorgaande jaar neemt het aantal vrouwelijke beroepskrachten toe met bijna een kwart en de vrouwelijke vrijwilligers met ruim vier procent.

Van 1990 tot 2003 is, zowel bij het vrouwelijk beroepspersoneel als bij het vrouwelijk vrijwillig personeel, sprake van een jaarlijkse toename.

Het aantal mannelijke brandweerlieden komt in 2004 uit op 26 duizend, dat is een iets hoger aantal als in 2003. De beroepskrachten nemen in 2004 iets toe, terwijl bij de vrijwilligers van een geringe daling sprake is.

Het personeel van de korpsen in de vier grote steden bestaat voor 84 procent uit beroepskrachten en voor zestien procent uit vrijwilligers. Deze verhouding verandert aanzienlijk naarmate het inwoneraantal daalt: de brandweerkorpsen in gemeenten met minder dan 20 000 inwoners bestaan voor 96 procent uit vrijwilligers.

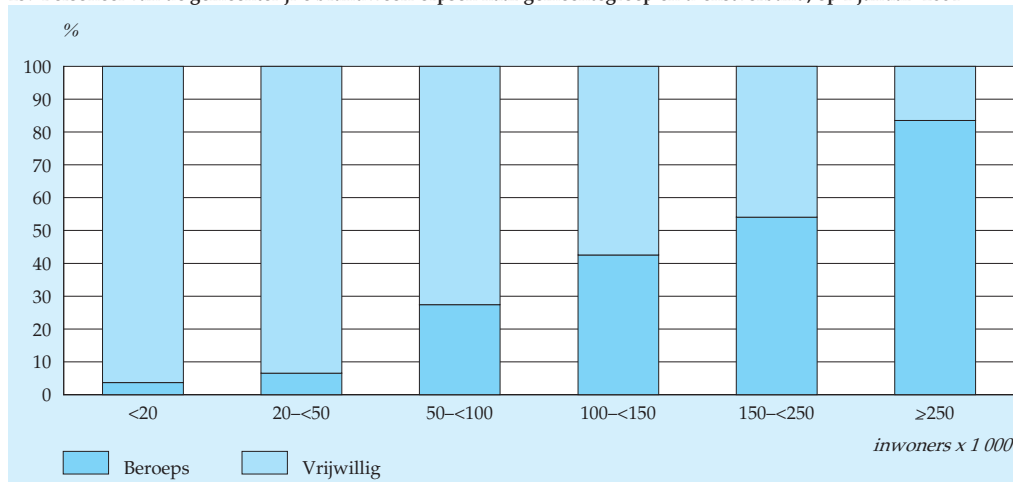
Van alle brandweerlieden behoort vijf procent tot het 'hoger personeel', negentien procent tot het 'middelbaar personeel' terwijl meer dan driekwart in de categorie 'lager personeel' valt. Tussen grote en kleine gemeenten bestaan er wat deze ver-

Staat 37
Personeel van de gemeentelijke brandweerkorpsen, naar dienstverband en geslacht, op 1 januari

	Totaal	Beroepskrachten			Vrijwilligers		
		totaal	w.v.		totaal	w.v.	
			mannen	vrouwen		mannen	vrouwen
		<i>x 1 000</i>					
1990	26,3	3,7	3,7	0,0	22,5	22,4	0,1
1995	26,4	3,9	3,8	0,1	22,5	22,2	0,3
2000	26,6	4,5	4,3	0,1	22,1	21,5	0,6
2001	26,7	4,6	4,5	0,1	22,1	21,4	0,7
2002	26,8	4,7	4,5	0,1	22,1	21,3	0,8
2003	26,8	4,8	4,6	0,2	22,0	21,1	1,0
2004	27,0	5,0	4,8	0,2	22,1	21,0	1,0
		%					
2004	100,0	18,3	17,6	0,7	81,7	77,9	3,8
		100,0	95,9	4,1	100,0	95,4	4,6

Bron: CBS.

23. Personeel van de gemeentelijke brandweerkorpsen naar gemeentegroep en dienstverband, op 1 januari 2004

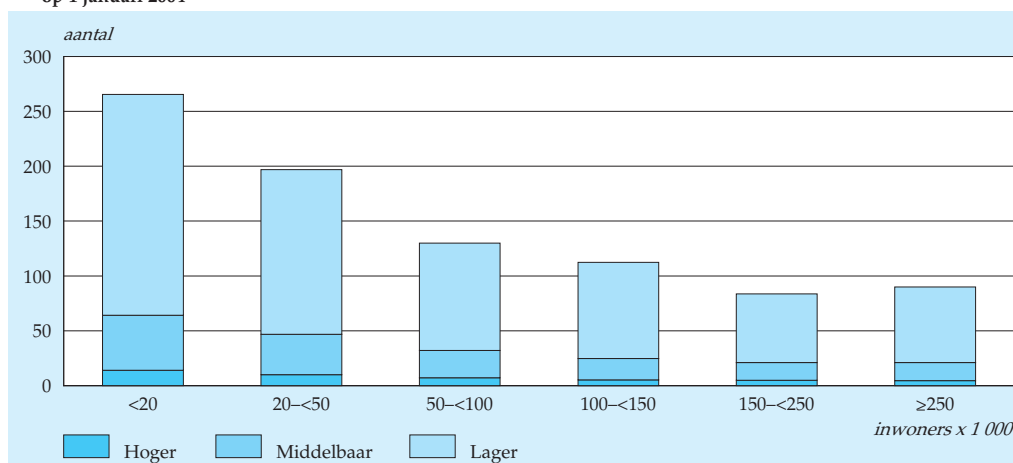


Bron: CBS.

deling betreft nauwelijks verschillen. Verschuivingen in de absolute aantallen ten opzichte van het voorgaande jaar komen voornamelijk, als gevolg van de gemeentelijke herindeling, tot uiting in de verdeling naar gemeentegroottegroep.

Landelijk neemt het personeel per 100 000 inwoners iets toe. Alleen in de acht steden met 150 000 tot 250 000 inwoners is sprake van een geringe afname van het personeel per 100 000 inwoners. Brandweerkorpsen hebben om organisatorische redenen een

24. Personeel van de gemeentelijke brandweerkorpsen, per 100 000 inwoners, naar gemeentegroep en rangniveau, op 1 januari 2004



Bron: CBS.

minimum omvang, vaak zo'n 25 tot 30 personen. Hierdoor hebben kleine gemeenten per 100 000 inwoners meer brandweerlieden. Dit verhoudingsgetal daalt naarmate de gemeenten groter worden. De vier grote steden hebben echter relatief weer iets meer brandweerlieden.

Per 1 januari 2004 zijn er bij het beroepspersoneel 130 vacatures. Dit is een stijging met zes procent ten opzichte van het voorgaande jaar. Bij de vrijwilligers neemt het aantal vacatures sterk af ten opzichte van het voorgaande jaar, namelijk met 37% tot 352 (2003: 563).

Per 1 januari 2004 zijn bij de regionale brandweer 407 personen werkzaam, waaronder 21 vrouwen. Van het regiopersoneel behoort de helft tot de categorie 'hoger

Staat 38

Personeel van de gemeentelijke brandweerkorpsen, per provincie en gemeentegroep, naar dienstverband en rangniveau, op 1 januari 2004

	Totaal	Dienstverband		Rangniveau		
		beroeps	vrijwillig	hoger	middelbaar	lager
<i>x 1 000</i>						
Groningen	0,9	0,1	0,8	0,0	0,2	0,7
Friesland	1,3	0,1	1,1	0,1	0,2	1,0
Drenthe	0,9	0,1	0,8	0,0	0,2	0,7
Overijssel	1,9	0,3	1,6	0,1	0,3	1,5
Flevoland	0,5	0,1	0,4	0,0	0,1	0,3
Gelderland	3,6	0,4	3,2	0,2	0,7	2,7
Utrecht	2,0	0,3	1,7	0,1	0,4	1,5
Noord-Holland	4,3	1,1	3,2	0,2	0,8	3,2
Zuid-Holland	4,9	1,5	3,4	0,3	0,9	3,8
Zeeland	1,2	0,1	1,2	0,0	0,3	0,9
Noord-Brabant	4,0	0,6	3,4	0,2	0,7	3,0
Limburg	1,6	0,3	1,4	0,1	0,3	1,2
Nederland	27,0	5,0	22,1	1,4	5,1	20,5
<i>Gemeenten met inwoners</i>						
250 000 of meer	1,9	1,6	0,3	0,1	0,3	1,4
150 000 tot 250 000	1,2	0,6	0,5	0,1	0,2	0,9
100 000 tot 150 000	1,8	0,8	1,0	0,1	0,3	1,4
50 000 tot 100 000	3,7	1,0	2,7	0,2	0,7	2,8
20 000 tot 50 000	10,5	0,7	9,8	0,5	2,0	8,0
Minder dan 20 000	8,0	0,3	7,7	0,4	1,5	6,1

Bron: CBS.

Staat 39

Personeel van de gemeentelijke brandweerkorpsen, per provincie en gemeentegroep, naardienstverband en rangniveau, per 100 000 inwoners op 1 januari 2004

	Inwoners per 01-01-2004 (x 1 000)	Perso- neel	Dienstverband		Rangniveau		
			beroeps	vrijwillig	hoger	middel- baar	lager
Groningen	574	154	23	131	7	31	116
Friesland	642	195	17	177	8	35	151
Drenthe	482	186	20	166	9	36	141
Overijssel	1 106	169	24	145	8	27	134
Flevoland	360	128	24	104	8	26	94
Gelderland	1 967	181	21	160	9	34	139
Utrecht	1 162	176	29	147	11	36	129
Noord-Holland	2 587	165	43	123	8	32	125
Zuid-Holland	3 452	142	43	99	8	25	109
Zeeland	379	327	18	309	12	67	249
Noord-Brabant	2 407	164	23	141	10	30	125
Limburg	1 139	145	25	119	8	29	108
Nederland	16 258	166	30	136	9	31	126
<i>Gemeenten met ... inwoners</i>							
250 000 of meer	2 077	90	75	15	5	17	69
150 000 tot 250 000	1 389	84	45	38	5	16	63
100 000 tot 150 000	1 622	112	48	65	5	19	88
50 000 tot 100 000	2 838	130	36	94	7	25	98
20 000 tot 50 000	5 315	197	13	184	10	37	150
Minder dan 20 000	3 016	265	10	256	14	50	201

Bron: CBS.

personeel' en 23 procent tot de categorie 'middelbaar personeel'. In 2004 zijn bij de regionale brandweer weer zeven vrijwilligers werkzaam.

In enkele regio's is het niet mogelijk geweest een onderscheid te maken tussen het personeel in dienst van de regio en personeel in dienst van de centrumgemeente. In dat geval is het personeel toebedeeld aan de gemeentelijke brandweer.

4.5 Materieel

Op 1 januari 2004 beschikt de gemeentelijke brandweer over bijna 2 000 stuks spuitend materieel. Meer dan driekwart van het spuitend materieel is gestationeerd in gemeenten met minder dan 50 duizend inwoners. De tankautospuiter is het voertuig waarmee meestal als eerste wordt uitgerukt naar een brand of een hulpverlening. Op 1 januari 2004 zijn ruim 1 400 van deze voertuigen geteld, dat is driekwart van het spuitend materieel.

Staat 40

Materieel van de gemeentelijke brandweer, per provincie en gemeentegroep, op 1 januari 2004

	Spuitend materieel			Bijzonder materieel				
	totaal	tankauto- spuit	overig spuitend materieel	totaal	red- voer- tuigen	hulpver- lenings- voer- tuigen	haakarm- bakken en voer- tuigen	overig bijzonder materieel
Groningen	66	53	13	98	7	11	8	72
Friesland	132	84	48	132	7	15	4	106
Drenthe	71	55	16	99	4	4	13	78
Overijssel	140	94	46	254	13	19	40	182
Flevoland	28	23	5	62	4	5	10	43
Gelderland	283	188	95	444	22	39	36	347
Utrecht	145	111	34	265	19	23	33	190
Noord-Holland	272	211	61	459	37	36	51	335
Zuid-Holland	312	255	57	656	34	39	68	515
Zeeland	100	76	24	98	5	11	14	68
Noord-Brabant	270	207	63	407	22	42	35	308
Limburg	133	88	45	215	11	15	20	169
Nederland	1 952	1 445	507	3 189	185	259	332	2 413
<i>Gemeenten met inwoners</i>								
250 000 of meer	78	78	–	326	24	5	71	226
150 000 tot 250 000	63	54	9	196	15	8	41	132
100 000 tot 150 000	100	80	20	265	20	15	51	179
50 000 tot 100 000	219	174	45	587	46	37	98	406
20 000 tot 50 000	817	583	234	1 166	64	108	60	934
Minder dan 20 000	675	476	199	649	16	86	11	536

Bron: CBS.

Naast het spuitend materieel bij de gemeentelijke brandweer beschikt de regionale brandweer ook over 89 stuks spuitend materieel.

Op 1 januari 2004 beschikt de gemeentelijke brandweer over bijna 3 200 stuks bijzonder materieel.

Er zijn 185 redvoertuigen geteld. Hiertoe worden gerekend autoladders, hoogwerkers en autoladder/hoogwerker combinaties. Verder zijn er 259 hulpverleningsvoertuigen en 332 haakarmbakken en -voertuigen. Het bijzonder materieel bij de regionale brandweer omvat ruim 1 050 stuks. Hiervan zijn meer dan 40 hulpverleningsvoertuigen en meer dan 460 haakarmbakken en -voertuigen.

5. *Kosten van de gemeentelijke brandweer*

5.1 *Algemeen*

De uitgaven en inkomsten van de gemeenten die betrekking hebben op de brandweer, worden verantwoord op functie 120 van de gemeenterekening. Tot de uitgaven behoren onder andere de volgende kosten: personele kosten, huisvestings- en beheerskosten, brandblus- en reddingsmiddelen (bijv. onderhoud en exploitatie van materieel), brandmeldingen en alarmeringen (w.o. huur en exploitatie van verbindingsmaterieel) en het onderhoud van brandkranen en -putten. Bijdragen door gemeenten aan regionale brandweerorganisaties behoren eveneens tot deze uitgaven. De inkomsten bestaan voornamelijk uit opbrengsten uit dienstverlening. Waar in de rest van dit hoofdstuk gesproken wordt over kosten van de brandweer zijn de netto uitgaven bedoeld, dus de uitgaven minus de inkomsten zoals verantwoord op functie 120 van de gemeenterekening. De gegevens over de kosten van het jaar 2002 en eerdere jaren zijn onttrokken uit de gemeenterekeningen, terwijl voor het verslagjaar 2003 gebruik is gemaakt van de gegevens uit de gemeentebegrotingen 2003. De gegevens voor het jaar 2003 hebben daardoor een voorlopig karakter.

5.2 *Kerninformatie*

De kosten van de gemeentelijke brandweer zijn in 2003 ten opzichte van 2002 met zeven procent gestegen tot 711 miljoen euro, nadat in het jaar daarvoor de kosten ook al met dertien procent waren toegenomen. De kosten per inwoner zijn gemiddeld 44 euro. Sinds 1995 zijn de kosten per inwoner van de gemeentelijke brandweer bijna verdubbeld. Per uitruk bedragen de kosten gemiddeld bijna 5 000 euro.

5.3 *Gemeentegroep*

In 2003 bedragen de begrootte uitgaven van de gemeenten aan de brandweer 796 miljoen euro en de inkomsten 85 miljoen euro. De kosten van de brandweer (uitgaven minus de inkomsten) bedragen daardoor 711 miljoen euro. Per inwoner zijn de kosten gemiddeld 44 euro.

In gemeenten met 10 tot 50 duizend inwoners zijn de gemiddelde kosten het laagst: rond 35 euro per inwoner. De kosten per inwoner zijn, met 69 euro, het hoogst in de vier grote steden. In deze gemeenten woont dertien procent van de Nederlandse bevolking. De totale brandweerkosten voor deze vier grote gemeenten bedragen 142 miljoen euro. Dit komt overeen met een vijfde deel van de brandweerkosten voor alle gemeenten.

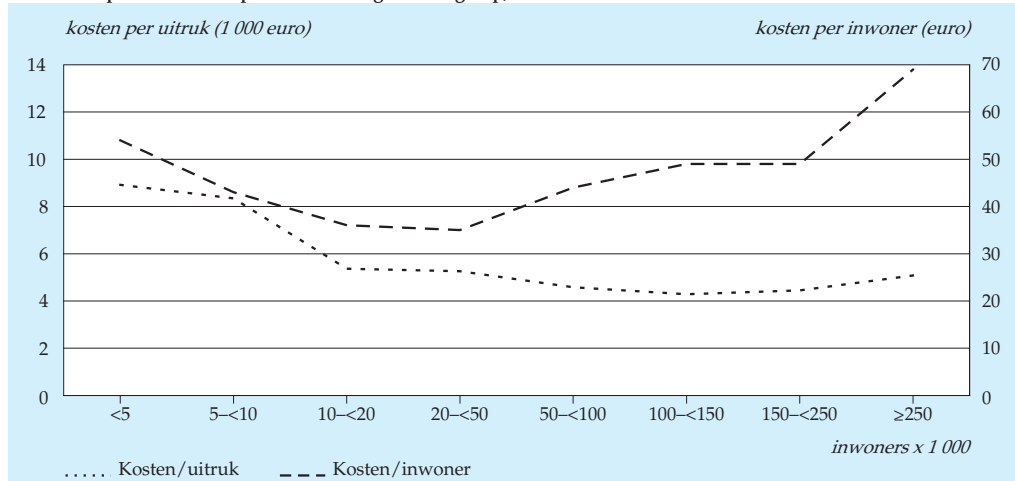
De kosten per uitruk liggen in 2003 landelijk op gemiddeld bijna 5 000 euro. Bij gemeenten met 50 duizend tot 250 duizend inwoners zijn de kosten het laagst (rond

Staat 41
Gemeentelijke brandweer: kosten en uitrukken

	Gemeen- ten	Inwoners per 1 januari	Kosten			Uitrukken	
			totaal	per inwoner	per uitruk	totaal	per 1 000 inwoners
			<i>abs.</i>	<i>x 1 000</i>	<i>mln euro</i>	<i>euro</i>	<i>x 1 000</i>
1990	672	14 891	280	19	2 698	103,9	7,0
1995	633	15 424	378	25	3 255	116,3	7,5
2000	537	15 864	522	33	3 913	133,3	8,4
2001	504	15 987	585	37	4 397	133,0	8,3
2002*	496	16 105	664	41	4 450	149,2	9,3
2003*	489	16 193	711	44	4 973	142,9	8,8
<i>Gemeenten met inwoners</i>							
250 000 of meer	4	2 065	142	69	5 082	27,9	13,5
150 000 tot 250 000	8	1 375	67	49	4 455	15,0	10,9
100 000 tot 150 000	13	1 610	79	49	4 291	18,4	11,4
50 000 tot 100 000	37	2 685	118	44	4 580	25,8	9,6
20 000 tot 50 000	177	5 409	191	35	5 266	36,3	6,7
10 000 tot 20 000	169	2 461	88	36	5 366	16,3	6,6
5 000 tot 10 000	68	542	23	43	8 344	2,8	5,1
Minder dan 5 000	13	46	2	54	8 918	0,3	6,0

Bron: CBS.

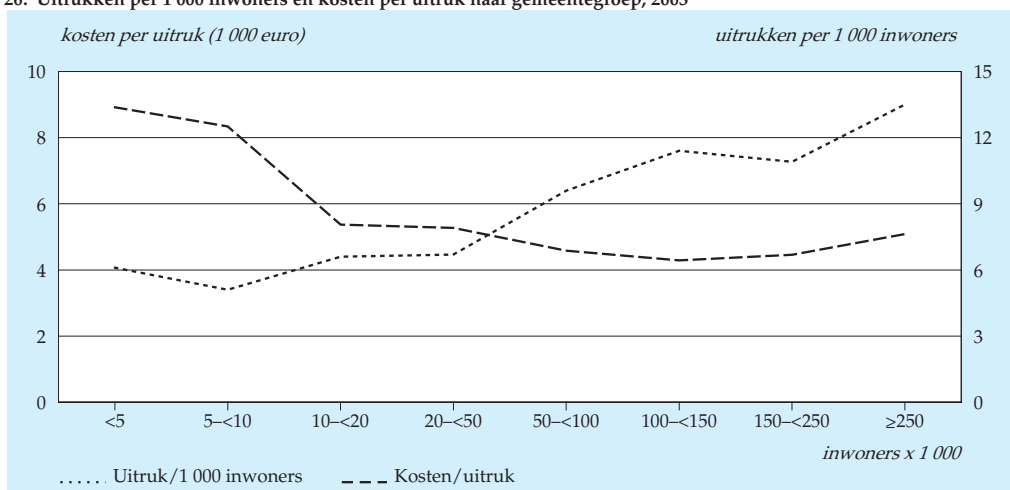
25. Kosten per inwoner en per uitruk naar gemeentegroep, 2003*



Bron: CBS.

4 500 euro), het hoogst zijn de kosten bij de kleinere gemeenten (8 900 euro bij gemeenten met minder dan vijf duizend inwoners). De relatief hoge kosten per inwoner komen voort uit het feit dat toch een minimale omvang qua personeel en materieel aanwezig moet zijn bij relatief weinig uitrukken.

26. Uitrukken per 1 000 inwoners en kosten per uitruk naar gemeentegroep, 2003*



Bron: CBS.

5.4 Korpssamenstelling

Zoals reeds is aangegeven bestaan de brandweerkorpsen in kleine gemeenten voor een groot deel uit vrijwilligers. Naarmate gemeenten groter worden neemt bij de brandweerkorpsen het aandeel van beroepskrachten toe. De gemiddelde kosten per inwoner variëren landelijk van 34 euro, in gemeenten waar het brandweerkorps alleen bestaat uit vrijwilligers, tot 62 euro in gemeenten waar de korpssterkte voor minimaal driekwart uit beroepspersoneel bestaat.

Staat 42

Kosten van de gemeentelijke brandweer per inwoner, naar gemeentegroep en korpsamenstelling, 2003*

	Alle gemeenten ¹⁾	w.v. met een korps met				
		alleen vrijwilligers	1 tot 25% beroepskrachten	25 tot 50% beroepskrachten	50 tot 75% beroepskrachten	75% of meer beroepskrachten
<i>euro</i>						
Nederland	44	34	36	47	60	62
<i>Gemeenten met inwoners</i>						
100 000 of meer	57		x	46	61	62
50 000 tot 100 000	44		37	48	57	x
20 000 tot 50 000	35	29	35	x		x
10 000 tot 20 000	36	33	37			
5 000 tot 10 000	43	36	49			
Minder dan 5 000	54	49	104			

¹⁾ Inclusief gemeenten zonder eigen brandweerkorps.

Bron: CBS.

5.5 Stedelijkheid

Stedelijkheid is een maatstaf die gemeenten typeert naar mate van omgevingsadrendichtheid. De gradaties lopen hierbij uiteen van 'niet stedelijk' tot 'zeer sterk

Staat 43

Kosten van de gemeentelijke brandweer per inwoner, naar gemeentegroep en mate van stedelijkheid, 2003*

	Alle gemeenten ¹⁾	w.v.				
		niet stedelijk	weinig stedelijk	matig stedelijk	sterk stedelijk	zeer sterk stedelijk
<i>euro</i>						
Nederland	44	39	36	37	45	64
<i>Gemeenten met inwoners</i>						
100 000 of meer	57		x	x	47	66
50 000 tot 100 000	44	x	x	39	46	46
20 000 tot 50 000	35	38	34	34	38	x
10 000 tot 20 000	36	36	36	34	x	
5 000 tot 10 000	43	44	40	x		
Minder dan 5 000	54	56	45			

¹⁾ Inclusief gemeenten zonder eigen brandweerkorps.

Bron: CBS.

stedelijk'. Kleine gemeenten zijn vaak niet of weinig stedelijk, naarmate gemeenten groter worden is ook in sterkere mate sprake van stedelijkheid. Ook de mate van stedelijkheid laat een duidelijke samenhang zien met de kosten van de brandweer. In niet, weinig en matig stedelijke gemeenten zijn de kosten per inwoner gemiddeld het laagst, met respectievelijk 39, 36 en 37 euro, terwijl de kosten per inwoner het hoogst zijn in zeer sterk stedelijke gemeenten, namelijk 64 euro. Dit wordt mede veroorzaakt door de korpssamenstelling.

Bijlagen

Bijlage I
Personeel en materieel van de brandweer, per brandweerregio, 1 januari 2004

	Personeel						Materieel				
	totaal		beroeps		vrijwillig		totaal per 100 000 inwoners	spuitend		bijzonder	
	w.v. bij de regio's		w.v. bij de regio's		w.v. bij de regio's			w.v. bij de regio's		w.v. bij de regio's	
Totaal	27 413	407	5 352	400	22 061	7	169	2 041	89	4 254	1 065
1 Midden-Brabant	570	6	93	6	477	-	150	31	-	88	33
3 Westelijk Noord-Brabant	469	3	72	3	397	-	194	30	-	55	-
4 Gooi en de Vechtstreek	460	10	88	10	372	-	190	35	3	76	24
5 Zeeland	1 258	17	85	17	1 173	-	332	102	2	127	29
6 Noord-Holland Noord	1 516	30	149	30	1 367	-	240	116	6	216	83
10 Zuid-Holland Zuid	991	-	144	-	847	-	208	68	1	162	43
11 Zuid-Oost Noord-Brabant	1 075	-	189	-	886	-	148	76	5	148	44
13 Zaanstreek-Waterland	822	47	78	47	744	-	264	48	-	111	42
16 Hollands-Midden	1 283	12	197	12	1 086	-	170	98	4	199	55
20 Rotterdam-Rijnmond	1 680	-	673	-	1 007	-	135	99	8	341	89
23 Fryslân	1 265	15	127	15	1 138	-	197	141	9	199	67
26 Breda	779	-	113	-	666	-	180	64	1	130	29
31 Noordwest-Veluwe	253	7	13	7	240	-	156	25	1	52	12
32 Stedendriehoek	790	15	143	15	647	-	190	48	-	112	18
34 Groningen	883	-	133	-	750	-	154	66	-	123	25
35 Twente	999	32	186	32	813	-	160	80	9	187	60
41 IJssel-Vecht	869	8	75	8	794	-	204	74	4	140	29
42 Noord- en Midden Limburg	875	8	117	8	758	-	174	76	2	126	32
43 Achterhoek	562	17	36	17	526	-	211	43	2	68	21
44 Kennemerland	523	10	170	10	353	-	141	39	1	107	37
45 Gelderland Midden	1 135	28	202	28	933	-	173	100	8	197	41
46 Haaglanden	979	10	491	10	488	-	100	69	9	204	63
48 Gelderland-Zuid	976	20	147	13	829	7	184	84	-	142	16
50 Utrechtsland	2 097	52	389	52	1 708	-	180	147	2	285	20
51 Amsterdam e.o.	1 052	-	717	-	335	-	102	44	-	157	22
65 Flevoland	474	13	100	13	374	-	132	29	1	70	8
67 Zuid-Limburg	780	17	198	17	582	-	124	57	5	167	49
71 Drenthe	915	18	115	18	800	-	190	75	4	159	60
72 Brabant-Noord	1 083	12	112	12	971	-	173	77	2	106	14

Bron: CBS.

Bijlage II
Brandweerregio's in Nederland op 1 januari 2004

- 1 Midden-Brabant
- 3 Westelijk Noord-Brabant
- 4 Gooi en de Vechtstreek
- 5 Zeeland
- 6 Noord-Holland Noord
- 10 Zuid-Holland Zuid
- 11 Zuid-Oost Noord-Brabant
- 13 Zaanstreek-Waterland
- 16 Hollands-Midden
- 20 Rotterdam-Rijnmond
- 23 Fryslân
- 26 Breda
- 31 Noordwest-Veluwe
- 32 Stedendriehoek
- 34 Groningen
- 35 Twente
- 41 IJssel-Vecht
- 42 Noord- en Midden Limburg
- 43 Achterhoek
- 44 Kennemerland
- 45 Gelderland Midden
- 46 Haaglanden
- 48 Gelderland-Zuid
- 50 Utrechtland
- 51 Amsterdam e.o.
- 65 Flevoland
- 67 Zuid-Limburg
- 71 Drenthe
- 72 Brabant-Noord





Centraal Bureau voor de Statistiek
 Sector Waarneming Bedrijven Voorburg
 Antwoordnummer 10700, 2270 WE Voorburg
 Telefoon (070) 337 58 05 Fax (070) 337 59 93

BRANDWEERSTATISTIEK



BRANDEN

Uitrukgemeente
 Kazernummer
 Melddatum
 Volgnummer

Opgemaakt door
 Bevelvoerder
 Telefoon tst.

1 Datum alarm/innruk
 01a Alarmdatum
 01b Datum innruk laatste voertuig

2 Adresgegevens/brand
 02a Straat en nummer
 02b Postcode
 02c Brandgemeente:

3 Inzet binnen het verzorgingsgebied
 ja 1
 nee 2

4 Tijdstip
 melding
 alarmering
 uitgerukt
 aankomst
 ingerukt
 terug kazernes

5 Gemeld door
 gebruiker 1
 buren, omwonenden, voorbijgangers 2
 politie 3
 brandmeldinstallatie 4
 anders 77
 onbekend 88

6a Uitruk / inzet materieel

	Uitruk	Inzet
tankauto'spuit		
hulpverleningswagen I		
hulpverleningswagen II / III		
autoladder		
hoogwerker		
dienstauto (OvD)		
verbindings/commandowagen		
duikvoertuig		
ander materieel		
totaal materieel		

6b Uitruk / inzet personeel

	Uitruk	Inzet
beroeps		
vrijwillig		
bedrijfsbrandweer		
totaal personeel		

Indien (uw korps/kazerne) bevelvoerder bij deze brand niet de leiding had > EINDE

7 Loos alarm of brandgerucht
 ja 1
 nee 2 > VERDER VR. 08a

7b Soort loos alarm

baldadige melding	1
vermeende melding (brandgerucht)	2
brandmeldinstallatie t.g.v. werkzaamheden	3
brandmeldinstallatie t.g.v. storing apparatuur	4
brandmeldinstallatie t.g.v. onvoldoende onderhoud	5
brandmeldinstallatie anders	6
anders	77
onbekend	88

Indien "brandmeldinstallatie" ook vr. 20a en 20b invullen > EINDE

8a Materiële schade
 ja 1
 nee 2 > VERDER VR. 09
 ja, bedrag onbekend 3 > VERDER VR. 09

8b Schadebedrag in euro's
 Euro:

9 Schoorsteenbrand
 ja 1 > EINDE
 nee 2

10 Buitenbrand
 ja 1
 nee 2 > VERDER VR. 13a

11 Object buitenbrand

papier-, vuilcontainer, afvalbak, los afval op straat	1
particuliere erven	2
berm, bos, heide, natuurterreinen e.d.	3
personenauto (incl. sloopauto)	4
overige auto's (incl. autobussen)	5
schepen, beroepsvaart	6
schepen, recreatievaart	7
spoorwagematerieel (rollend)	8
chemische industrie (openluchtinstallatie)	9
overige nijverheidsindustrie	10
andere	77

12 Vermoedelijke oorzaak buitenbrand

brandstichting	1
vandalisme	2
spelen met vuur door kinderen	3
afbranden van bermen/verbranden van afval	4
ongeluk, aanrijding	5
andere	77
onbekend	88

13a Waren er slachtoffers
 ja 1
 nee 2 > VERDER VR. 14a

13b Slachtoffers

	aantal personen brandweer	burgers
doden		
gewonden (transport ziekenhuis e.d.)		

Bij elektronische vragenlijst, zie ook slachtoffer-enquête

14a Zijn er reddingen gedaan
 ja 1
 nee 2 > VERDER VR. 15a

14b Geredde personen

	aantal personen brandweer	burgers
door de brandweer		
door anderen		

15a Was de aanwezigheid van gevaarlijke stoffen van invloed op de (brand)bestrijding
 ja 1
 nee 2 > VERDER VR. 16a

15b Stof

	I	II
GI-nummer		
VN-nummer		
Hoopveelheid in liter/kilogram		

16a Was bij de brand sprake van milieubelastende effecten
 ja 1
 nee 2 > VERDER VR. 17a

16b Welke specifieke milieubeschermdende maatregelen zijn door de brandweer genomen

t.a.v. oppervlaktewater/roofof door:	
opvang bluswater	1
opvang uitstromende stoffen	2
verdunnen, neutraliseren	3
t.a.v. bodemverontreiniging door:	
afvoer verbrande resten	4
t.a.v. luchtverontreiniging door:	
meten van gasconcentraties	5
geen	6
andere maatregelen	77

16c Waren deze milieumaatregelen effectief
 ja 1
 nee 2
 gedeeltelijk 3
 onbekend 88

17a Zijn er blusoplossingen gedaan of beperkende maatregelen genomen voor aankomst brandweer
 ja 1
 nee 2 > VERDER VR. 18a

Bijlage V



Centraal Bureau voor de Statistiek
 Sector Waarneming Bedrijven Voorburg
 Postbus 4000, 2270 JM Voorburg
 Telefoon (070) 337 58 05 Fax (070) 337 59 93 e-mail ldvrv@cbs.nl

Rz1899
Brandweerstatistiek
2004
 Personeel en materieel van de gemeentelijke brandweer

Gaarne terugzenden voor in bijgevoegde portvrije retourenvelop. Wilft u controleren of het codenummer in het venster zichtbaar is?

Vraag 1

Ingevuld door:

Naam
 Telefoon (*facultatief*)
 Email-adres (*facultatief*)

Vraag 2

Brandweerpersoneel ¹⁾ per 1 januari 2004

	Beroeps ²⁾		Vrijwillig ³⁾		Vacatures ⁴⁾	
	M	V	M	V	Beroeps	Vrijwillig
Hoger						
(Adj.) Hoofdkommandeur en hoger						
Commandeur (1e klasse)						
(Adj.) Hoofdbrandmeester (1e klasse)						
Adspirant-officier						
Middelbaar						
Brandmeester						
Onderbrandmeester						
Adspirant-onderofficier						
Lager						
Hoofdbrandwacht						
Brandwacht 1e klasse						
Brandwacht						
Adspirant-brandwacht						
Totaal						

Vraag 3

Brandweezorg

Indien uw gemeente **niet** over een eigen brandweerkorps beschikt, met welke **gemeente(n)** is een regeling omtrent verzorging getroffen?

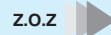
Vraag 4

Alleen voor gemeentelijke brandweer

Hoeveel uitrukposten ⁵⁾ heeft uw gemeente per 1 januari 2004?

Voetnoten

- 1) Rangniveau (bij uitoefening): de verdeling is gebaseerd op het Besluit brandweerpersoneel, gepubliceerd in het Staatsblad 1991, nr. 276.
- 2) Eigen personeel in dienst van gemeente dat één of meer brandweertaken als hoofdberoep uitoefent.
- 3) Personen, die zich vrijwillig ter beschikking hebben gesteld om bij de brandweer werkzaam te zijn, zonder daarvan een hoofdberoep te maken (inclusief plichtbrandweer).
- 4) Op 1 januari openstaande vacatures.
- 5) Uitrukpost: een brandweerkazerne, geleid door een bevelvoerder.



RZ1899

Vraag 5

Brandweermaterieel 1) per 1 januari 2004

		Leeftijd van het materieel in jaren, waarvan					
		Minder dan 5 jaar	5-10 jaar	11-15 jaar	Meer dan 15 jaar		
5a Sputend materieel: (Tank)autospuit	- TS ≤ 2000 liter/minuut	TS	<input type="text"/>	<input type="text"/>	<input type="text"/>	<input type="text"/>	
	2000 < TS < 2400 liter/minuut	TS	<input type="text"/>	<input type="text"/>	<input type="text"/>	<input type="text"/>	
	TS ≥ 2400 liter/minuut	TS	<input type="text"/>	<input type="text"/>	<input type="text"/>	<input type="text"/>	
	hoge druk		<input type="text"/>	<input type="text"/>	<input type="text"/>	<input type="text"/>	
	Motorspuit(aanhanger)		<input type="text"/>	<input type="text"/>	<input type="text"/>	<input type="text"/>	
	- MSA ≤ 2000 liter/minuut	MSA	<input type="text"/>	<input type="text"/>	<input type="text"/>	<input type="text"/>	
	2000 < MSA < 2400 liter/minuut	MSA	<input type="text"/>	<input type="text"/>	<input type="text"/>	<input type="text"/>	
	MSA ≥ 2400 liter/minuut	MSA	<input type="text"/>	<input type="text"/>	<input type="text"/>	<input type="text"/>	
	Dompelpomp	DP	<input type="text"/>	<input type="text"/>	<input type="text"/>	<input type="text"/>	
	Controletotaal			<input type="text"/>	<input type="text"/>	<input type="text"/>	<input type="text"/>
5b Bijzonder materieel:	AB adembeschermingsvoertuig	AB	<input type="text"/>	<input type="text"/>	<input type="text"/>	<input type="text"/>	
	AL autoladder	AL	<input type="text"/>	<input type="text"/>	<input type="text"/>	<input type="text"/>	
	BE bergingsvoertuig	BE	<input type="text"/>	<input type="text"/>	<input type="text"/>	<input type="text"/>	
	BV brandweer- of blusvoertuig	BV	<input type="text"/>	<input type="text"/>	<input type="text"/>	<input type="text"/>	
	DA dienstauto	DA	<input type="text"/>	<input type="text"/>	<input type="text"/>	<input type="text"/>	
	DB dienstautobus	DB	<input type="text"/>	<input type="text"/>	<input type="text"/>	<input type="text"/>	
	GM gereedschap/materieel-voertuig	GM	<input type="text"/>	<input type="text"/>	<input type="text"/>	<input type="text"/>	
	GS gevaarlijke stoffen eenheid	GS	<input type="text"/>	<input type="text"/>	<input type="text"/>	<input type="text"/>	
	HA haakarmvoertuig (of andersoortig systeem)	HA	<input type="text"/>	<input type="text"/>	<input type="text"/>	<input type="text"/>	
	HVH hulpverlenings haakarmbak(ken)	HVH	<input type="text"/>	<input type="text"/>	<input type="text"/>	<input type="text"/>	
	SLH slangen haakarmbak(ken)	SLH	<input type="text"/>	<input type="text"/>	<input type="text"/>	<input type="text"/>	
	DPH dompelpomp haakarmbak(ken)	DPH	<input type="text"/>	<input type="text"/>	<input type="text"/>	<input type="text"/>	
	GMH gereedschap/materieel haakarmbak(ken)	GMH	<input type="text"/>	<input type="text"/>	<input type="text"/>	<input type="text"/>	
	--H andere haakarmbak(ken)	--H	<input type="text"/>	<input type="text"/>	<input type="text"/>	<input type="text"/>	
	HV hulpverleningsvoertuig	HV	<input type="text"/>	<input type="text"/>	<input type="text"/>	<input type="text"/>	
	HW hoogwerker	HW	<input type="text"/>	<input type="text"/>	<input type="text"/>	<input type="text"/>	
	KR kraanwagen	KR	<input type="text"/>	<input type="text"/>	<input type="text"/>	<input type="text"/>	
	LB lijkbergingsvoertuig	LB	<input type="text"/>	<input type="text"/>	<input type="text"/>	<input type="text"/>	
	MAR marifoon	MAR	<input type="text"/>	<input type="text"/>	<input type="text"/>	<input type="text"/>	
	MOB mobilfoon	MOB	<input type="text"/>	<input type="text"/>	<input type="text"/>	<input type="text"/>	
	POR portofoon (schatting)	POR	<input type="text"/>	<input type="text"/>	<input type="text"/>	<input type="text"/>	
	PB poederblusvoertuig	PB	<input type="text"/>	<input type="text"/>	<input type="text"/>	<input type="text"/>	
	PM personeel/materieel-voertuig	PM	<input type="text"/>	<input type="text"/>	<input type="text"/>	<input type="text"/>	
	RV autoladder/hogwerkercombinatie	RV	<input type="text"/>	<input type="text"/>	<input type="text"/>	<input type="text"/>	
	SB schuimblusvoertuig	SB	<input type="text"/>	<input type="text"/>	<input type="text"/>	<input type="text"/>	
	SL slangenwagen	SL	<input type="text"/>	<input type="text"/>	<input type="text"/>	<input type="text"/>	
	TW tankwagen	TW	<input type="text"/>	<input type="text"/>	<input type="text"/>	<input type="text"/>	
	VC verbindings/commandowagen	VC	<input type="text"/>	<input type="text"/>	<input type="text"/>	<input type="text"/>	
	VW vrachtwagen	VW	<input type="text"/>	<input type="text"/>	<input type="text"/>	<input type="text"/>	
	WK waterkanon	WK	<input type="text"/>	<input type="text"/>	<input type="text"/>	<input type="text"/>	
	WO waterongevallenvoertuig	WO	<input type="text"/>	<input type="text"/>	<input type="text"/>	<input type="text"/>	
	Controletotaal			<input type="text"/>	<input type="text"/>	<input type="text"/>	<input type="text"/>

 Voetnoten

1) Uitsluitend eigen materieel (inclusief elders gestationeerd).

