

Brandweerstatistiek
2001

Colofon

Uitgever

Centraal Bureau voor de Statistiek
Prinses Beatrixlaan 428
2273 XZ Voorburg

Druk

Centraal Bureau voor de Statistiek – Facilitair Bedrijf

Omslagontwerp

Wat Ontwerpers, Utrecht

Inlichtingen

Tel.: (045) 570 70 70
Fax: (045) 570 62 68
E-mail: infoservice@cbs.nl

Bestellingen

E-mail: verkoop@cbs.nl

Internet

www.cbs.nl

© Centraal Bureau voor de Statistiek, Voorburg/Heerlen, 2003.

Bronvermelding is verplicht. Verveelvoudiging voor eigen of intern gebruik is toegestaan.

Prijzen zijn excl. administratie- en verzendkosten.

Prijs € 15,00

Kengetal: W-35

ISBN: 9035726480

CBS-productnummer: 0508303010

Verklaring der tekens

.	= gegevens ontbreken
*	= voorlopig cijfer
x	= geheim
–	= nihil
–	= (indien voorkomend tussen twee getallen) tot en met
0 (0,0)	= het getal is minder dan de helft van de gekozen eenheid
niets (blank)	= een cijfer kan op logische gronden niet voorkomen
2000–2001	= 2000 tot en met 2001
2000/2001	= het gemiddelde over de jaren 2000 tot en met 2001
2000/'2001	= oogstjaar, boekjaar, schooljaar enz. beginnend in 2000 en eindigend in 2001
1990/'91–2000/'2001	= boekjaar enz., 1990/'91 tot en met 2000/'2001

In geval van afronding kan het voorkomen dat de som van de aantallen afwijkt van het totaal.

Inhoud

Samenvatting	7
Inleiding	8
1. Personeel en materieel van de gemeentelijke en regionale brandweer	9
1.1 Algemeen	9
1.2 Kerninformatie	10
1.3 Organisatie	10
1.4 Personeel	11
1.5 Materieel	16
1.5.1 S spuitend materieel	16
1.5.2 Bijzonder materieel	17
2. Kosten van de gemeentelijke brandweer	18
2.1 Algemeen	18
2.2 Kerninformatie	18
2.3 Gemeentegroep	18
2.4 Korpssamenstelling	20
2.5 Stedelijkheid	22
3. Meldingen en loos alarm	23
3.1 Algemeen	23
3.2 Kerninformatie	23
3.3 Meldingen	23
3.4 Loos alarm	27
4. Branden	32
4.1 Algemeen	32
4.2 Kerninformatie	32
4.3 Aard van de brand	34
4.4 Uitruktijden, rijtijden en opkomsttijden	36
4.5 Objecten en oorzaken van brand	40
4.6 Directe financiële schade door brand	44
4.7 Slachtoffers en reddingen bij brand	50

4.8	Branden in woningen	51
4.8.1	Branden in woningen naar opkomsttijd.	52
4.8.2	Woningbranden naar oorzaak	53
4.8.3	Woningbranden naar schade	53
4.8.4	Slachtoffers bij branden in woningen	54
5.	Hulpverlening	59
5.1	Algemeen	59
5.2	Kerninformatie	59
5.3	Aard van de hulpverlening	62
5.4	Slachtoffers, reddingen en eerste hulp bij hulpverlening	65
Bijlagen		
I	Personeel en materieel van de brandweer, per brandweerregio, op 1 januari 2002	68
II	Brandweerregio's in Nederland op 1 januari 2002.	69
III	Enquête formulier hulpverlening	70
IV	Enquête formulier branden	72
V	Enquête formulier personeel en materieel	74

Samenvatting

Nederland telt op 1 januari 2002 496 gemeenten (2001: 504 gemeenten), waarvan 480 een eigen brandweerkorps hebben. Voor 16 gemeenten wordt de brandweertaak door een buurgemeente uitgevoerd.

Bij de gemeentelijke brandweerkorpsen zijn bijna 27 duizend brandweerlieden in dienst. Daarnaast zijn nog ruim 300 brandweerlieden uitsluitend bij de brandweeregio werkzaam.

De kosten van de gemeentelijke brandweer zijn in 2001 ten opzichte van 2000 met 6 procent gestegen tot 552 miljoen euro. Per inwoner betekent dit gemiddeld 34 euro. In 2001 zijn bij de brandweer 138 duizend meldingen binnengekomen, evenveel als in 2000. Vier van de tien meldingen betreft een loos alarm.

In het verslagjaar zijn 46 duizend branden geregistreerd, waarmee een totale schade van 890 miljoen euro is gemoeid. Het gemiddelde schadebedrag per woningbrand, met schade, bedraagt in 2001 ruim 16 duizend euro.

Naast de branden hebben in 2001 bijna 40 duizend hulpverleningen plaats gevonden. Dit is nagenoeg evenveel als in het jaar daarvoor. Gespreid over het jaar vonden de meeste hulpverleningen plaats in de maanden juli en augustus.

Inleiding

Met ingang van het verslagjaar 1993 publiceert het Centraal Bureau voor de Statistiek gegevens over branden, kosten, personeel, materieel en optreden van de brandweer bij brand en (technische) hulpverlening onder de naam 'Brandweerst statistiek'. Ingaande 1993 zijn de vragenlijsten voor de rapportage van brand en hulpverlening (het brand- en hulpverleningsrapport) aangepast aan de Handleiding Brandweezorg en het bouwbesluit. Verder zijn er toegespitste vragen over loos alarm, brandoorzaak, milieubescherpende maatregelen en preventieve voorzieningen.

Met het door het CBS ontwikkelde geautomatiseerde verwerkingssysteem kunnen brandweerkorpsen gegevens elektronisch aanleveren.

Met het van kracht worden van de Brandweernet 1985 en later in de Wijzigingswet Rampenwet 1994 heeft de regionale brandweer een formeel wettelijk kader gekregen. Daaruit is dan ook de behoefte ontstaan aan meer gegevens over de brandweer op regionaal niveau. Daarom is de gegevensverstrekking in deze publicatie niet beperkt gebleven tot de gemeentelijke brandweerkorpsen.

In bijlage I van deze publicatie zijn, per brandweernet, gegevens over het personeel en het materieel vermeld naar de toestand per 1 januari 2002, niet alleen van de gemeentelijke maar ook van de regionale korpsen.

In het cartogram (bijlage II) is de brandweernet Gelderland Midden, een fusie van de regio Arnhem en omstreken en regio West Veluwe/Valleigebied, nog niet ingetekend.

Tot en met de publicatie over het verslagjaar 1995 werden de gegevens gepubliceerd die het CBS van de brandweerkorpsen ontvangen had. Met eventuele (gedeeltelijke) non-respons werd geen rekening gehouden, behalve bij branden met schade. Het CBS heeft een methode ontwikkeld om deze ontbrekende informatie te schatten en deze toe te voegen. Voor korpsen die één of meerdere maanden niets, of niet alle meldingen, rapporteren, worden gegevens toegevoegd aan de hand van rapportages uit gemeenten die gelijkwaardig zijn. Hierbij wordt rekening gehouden met het inwonersaantal en de mate van stedelijkheid van de gemeente, met de maand en met het type en de aard van de brand- of hulpverleningsmelding. Deze ophoging heeft, met terugwerkende kracht, plaatsgevonden vanaf het verslagjaar 1985. Bij vergelijking met publicaties van voor 1996 dient met de ophoging rekening te worden gehouden.

1. *Personeel en materieel van de gemeentelijke en regionale brandweer*

1.1 *Algemeen*

Het CBS vraagt jaarlijks elk gemeentelijk en regionaal brandweerkorps naar de omvang van het eigen personeel op 1 januari. Het gaat hierbij om beroeps- en vrijwillig personeel, onderverdeeld naar geslacht en rang. Daarnaast wordt een specificatie gevraagd van het eigen materieel en ook het aantal uitrukposten (zie vragenlijst, bijlage V). De kerngegevens van deze enquête worden gepresenteerd in paragraaf 1.2. In paragraaf 1.3 wordt de organisatie van de brandweerkorpsen belicht, terwijl in paragraaf 1.4 ingegaan wordt op het personeel. Tenslotte wordt in paragraaf 1.5 aandacht geschonken aan het materieel van de gemeentelijke en de regionale brandweer.

In deze publicatie wordt onder 'beroepsbrandweer' verstaan: een brandweerorganisatie met een bezetting die volledig uit brandweerlieden in beroepsdienst bestaat. Vrijwillige brandweer is een brandweerorganisatie met een bezetting die volledig uit brandweerlieden in vrijwillige dienst bestaat. Brandweerlieden in beroepsdienst zijn ambtenaren, die in tijdelijke of vaste dienst van een gemeente, hun brandweerdienst als hoofdberoep uitoefenen. Brandweerlieden in vrijwillige dienst zijn eveneens als ambtenaar in dienst van de gemeente, maar zij oefenen de brandweerdienst niet uit als hoofdberoep. De vrijwilligers hebben in het algemeen elders een fulltime betrekking. Aan hen worden overigens dezelfde opleidingseisen gesteld als aan de beroepsmensen. In sommige gemeenten worden voor de brandweer administratieve en technische werkzaamheden verricht door ambtenaren van de secretarie of door mensen van andere gemeentelijke diensten. Deze ambtenaren zijn niet meegeteld als brandweerpersoneel.

Per 1 januari 2002 is het aantal gemeenten in Nederland opnieuw gedaald en bedraagt nu 496. Eén jaar eerder waren er nog 504 gemeenten. Deze daling is het gevolg van gemeentelijke herindelingen. Door deze herindelingen is de indeling van de gemeenten naar grootteklasse per 1 januari 2002 eveneens gewijzigd. Bij vergelijking van gemeente naar grootteklasse met voorgaande jaren dient hiermee rekening te worden gehouden.

Gegevens van regionale brandweerkorpsen zijn niet aan afzonderlijke gemeenten (en dus ook niet aan afzonderlijke grootteklassen van gemeenten) toe te rekenen. Daarom blijven gegevens in dit hoofdstuk beperkt tot de gemeentelijke brandweerkorpsen. Doorgaans wordt hierbij een verdeling gepresenteerd naar provincie en bovendien naar zes grootteklassen van gemeenten. In bijlage I evenwel zijn van de gemeentelijke en regionale brandweerkorpsen samen gegevens over het personeel en het materieel weergegeven, onderscheiden naar de 35 brandweerregio's.

Informatie over personeel en materieel van bedrijfsbrandweerkorpsen in het kader van de bedrijfshulpverlening wordt niet door het CBS verzameld.

1.2 *Kerninformatie*

Per 1 januari 2002 telt Nederland 480 gemeentelijke brandweerkorpsen, waarvan 119 met een zuivere vrijwillige organisatievorm, 356 met een gemengde organisatievorm en 5 met uitsluitend beroepspersoneel. Sinds 1990 is het aantal korpsen met een zuivere organisatievorm met 76 procent teruggelopen. Voor 16 gemeenten wordt de brandweertaak door buurgemeenten verzorgd en heeft de gemeente geen eigen brandweer.

Op 1 januari 2002 zijn er 26,9 duizend brandweerlieden werkzaam. Hiervan zijn bij de gemeentelijke brandweerkorpsen 26,6 duizend brandweerlieden in dienst. Dit aantal is iets hoger dan een jaar eerder. Van het aantal brandweerlieden is 83 procent een vrijwilliger en 96 procent een man.

Onderverdeeld naar rangniveau, behoort 77 procent tot het lagere personeel, 17 procent tot het middelbaar en 6 procent tot het hoger personeel. Bij de regionale brandweer is het personeel nagenoeg geheel beroeps en behoort 58 procent tot het hogere personeel. Per 1 januari 2002 telt Nederland 775 vacatures bij de brandweer, iets meer dan het jaar daarvoor.

De gemeentelijke brandweer beschikt over bijna 2 000 stuks spuitend materieel, waaronder ruim 1 400 (tank)autospuiten. Tot de bijna 3 000 stuks bijzonder materieel behoren ca. 180 redvoertuigen en 290 hulpverleningsvoertuigen. De regionale brandweer heeft de beschikking over 144 stuks spuitend materieel en bijna 1 100 stuks bijzonder materieel.

1.3 *Organisatie*

Op 1 januari 2002 zijn er in Nederland 480 gemeentelijke brandweerkorpsen. Dit zijn er 8 minder dan een jaar eerder (staat 1). Het aantal korpsen met uitsluitend vrijwilligers is verder gedaald tot 119. Dit zijn er 29 minder dan in het voorgaande jaar. Deze daling wordt grotendeels veroorzaakt doordat meer gemeenten inmiddels beroepskrachten in dienst hebben genomen. Het aantal gemeenten met een korps met een zuivere organisatievorm (alleen vrijwilligers of beroepskrachten) is sinds 1990 met meer dan 76 procent teruggelopen: van 513 in 1990 naar 124 in 2002.

Nederland telt iets meer dan duizend kazernes. In tegenstelling tot het aantal gemeenten is dit aantal in de afgelopen jaren nauwelijks gedaald. Een verklaring hiervoor is dat, na een herindeling van gemeenten, de bestaande kazernes meestal gehandhaafd blijven.

Staat 1**Organisatie van de gemeentelijke brandweerkorpsen, per provincie en gemeentegroep, op 1 januari**

	Alle gemeenten	Aantal kazernes	Met zuivere organisatievorm		Met gemengde organisatievorm		Zonder eigen brandweer; afspraak tot verzorging
			alleen beroepskrachten	alleen vrijwilligers	tenminste 4 beroepskrachten	minder dan 4 beroepskrachten	
1990	677	.	9	504	64	62	38
1995	633	1 053	8	406	76	126	17
2000	537	1 031	6	197	79	238	17
2001	504	1 033	5	148	92	243	16
2002	496	1 032	5	119	116	240	16
Groningen	25	41	1	5	3	15	1
Friesland	31	66	–	6	6	19	–
Drenthe	12	38	–	–	3	9	–
Overijssel	26	73	–	3	10	13	–
Flevoland	6	15	–	–	3	3	–
Gelderland	71	139	–	22	18	27	4
Utrecht	33	71	–	8	10	15	–
Noord-Holland	65	157	–	27	19	19	–
Zuid-Holland	92	157	3	22	17	48	2
Zeeland	17	65	–	3	3	11	–
Noord-Brabant	70	148	–	8	14	48	–
Limburg	48	62	1	15	10	13	9
<i>Gemeenten met inwoners</i>							
250 000 of meer	4	38	1	–	3	–	–
150 000 tot 250 000	8	35	1	–	7	–	–
100 000 tot 150 000	13	52	2	–	11	–	–
50 000 tot 100 000	36	77	–	–	35	1	–
20 000 tot 50 000	175	416	1	10	51	112	1
Minder dan 20 000	260	414	–	109	9	127	15

Bron: CBS.

1.4 Personeel

Op 1 januari 2002 zijn bij de gemeentelijke brandweer 26,6 duizend brandweerlieden in dienst. Uit de gegevens in staat 1 en staat 2 is af te leiden dat de gemiddelde personeelssterkte per korps varieert van 34 personen bij de gemeenten met minder dan 20 duizend inwoners tot ruim 430 personen bij de gemeenten vanaf 250 duizend inwoners. Door de daling van het aantal gemeenten is de gemiddelde sterkte per korps sinds 1990 met eenderde toegenomen.

Staat 2**Personeel van de gemeentelijke brandweerkorpsen, per provincie engemeentegroep, op 1 januari**

	1990	1995	2000	2001	2002
	<i>x 1 000</i>				
Groningen	1,0	0,8	0,9	0,9	0,9
Friesland	1,2	1,2	1,2	1,2	1,2
Drenthe	0,8	0,8	0,8	0,8	0,9
Overijssel	1,7	1,8	1,8	1,8	1,9
Flevoland	0,4	0,4	0,4	0,4	0,5
Gelderland	3,3	3,3	3,4	3,5	3,4
Utrecht	2,0	2,0	2,0	2,0	2,0
Noord-Holland	4,1	4,2	4,2	4,3	4,3
Zuid-Holland	4,9	4,8	4,8	4,8	4,7
Zeeland	1,3	1,3	1,2	1,2	1,3
Noord-Brabant	4,1	4,1	4,0	4,0	3,9
Limburg	1,5	1,6	1,6	1,6	1,7
Nederland	26,3	26,4	26,4	26,5	26,6
<i>Gemeenten met inwoners</i>					
250 000 of meer	1,5	1,5	1,5	1,8	1,7
150 000 tot 250 000	0,6	0,7	1,2	1,0	1,2
100 000 tot 150 000	1,4	1,8	2,0	2,0	1,8
50 000 tot 100 000	2,9	3,0	2,6	2,9	3,0
20 000 tot 50 000	6,3	6,7	9,3	10,2	10,5
Minder dan 20 000	13,5	12,7	9,8	8,5	8,3

Bron: CBS.

Uit de gegevens van staat 3 blijkt dat het brandweerpersoneel kan worden onderverdeeld in 4,6 duizend beroepskrachten (w.v. 145 vrouwen) en 22 duizend vrijwilligers (w.v. 803 vrouwen).

Het aantal vrouwen per 1 januari 2002 (948) vormt inmiddels 4 procent van het totale brandweerpersoneel. Ten opzichte van 1990 bijna zeven keer zoveel.

Van 1990 tot 2001 is, zowel bij het vrouwelijk beroepspersoneel als bij het vrouwelijk vrijwillig personeel, sprake van een toename. In 2002 zet de stijging bij het vrouwelijk personeel zich verder voort.

Het aantal mannelijke brandweerblieden komt in 2002 uit op 25,7 duizend, dat is een gelijk aantal als in 2001. De beroepskrachten nemen in 2002 iets toe, terwijl bij de vrijwilligers een geringe daling waarneembaar is.

Het personeel van de korpsen in gemeenten met 250 000 inwoners of meer bestaat voor 83 procent uit beroepskrachten en voor 17 procent uit vrijwilligers. Deze verhouding verandert aanzienlijk naarmate het inwoneraantal daalt: de brandweerkorpsen in gemeenten met minder dan 20 000 inwoners bestaan voor bijna 97 procent uit vrijwilligers. Deze verschillen worden geïllustreerd in grafiek 1.

Staat 3

Personeel van de gemeentelijke brandweerkorpsen, naar dienstverband en geslacht, op 1 januari

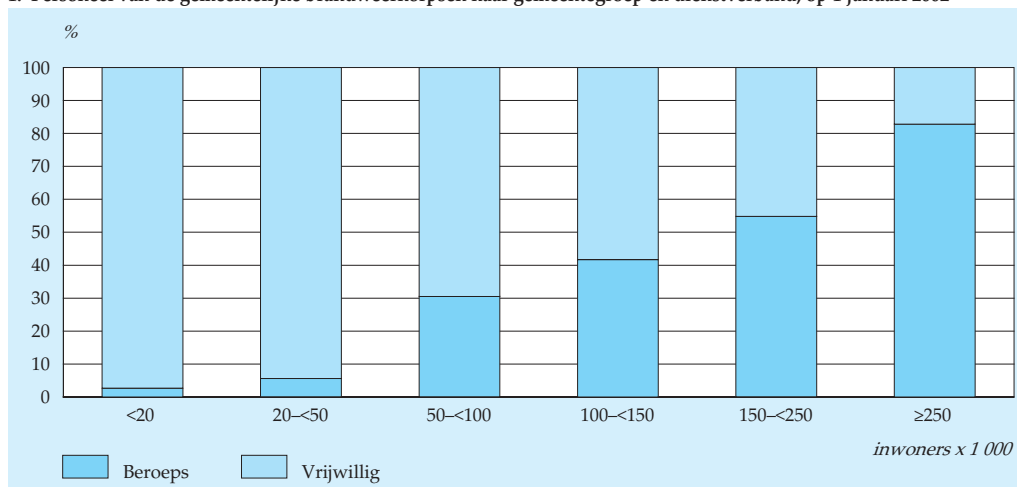
	Totaal	Beroepskrachten			Vrijwilligers		
		totaal	w.v.		totaal	w.v.	
			mannen	vrouwen		mannen	vrouwen
<i>x 1 000</i>							
1990	26,3	3,7	3,7	0,0	22,5	22,4	0,1
1995	26,4	3,9	3,8	0,1	22,5	22,2	0,3
2000	26,4	4,3	4,2	0,1	22,1	21,5	0,6
2001	26,5	4,5	4,3	0,1	22,0	21,4	0,7
2002	26,6	4,6	4,4	0,1	22,1	21,3	0,8
<i>%</i>							
2002	100,0	17,1	16,6	0,5	82,9	79,8	3,0
		100,0	96,8	3,2	100,0	96,4	3,6

Bron: CBS.

Naar rangniveau wordt het personeel onderscheiden in:

- hoger personeel: alle brandweerlieden met de rang van aspirant officier en hoger;
- middelbaar personeel: alle brandweerlieden met de rang van brandmeester, onderbrandmeester en aspirant onderofficier;
- lager personeel: alle rangen hoofdbrandwacht en lager.

1. Personeel van de gemeentelijke brandweerkorpsen naar gemeentegroep en dienstverband, op 1 januari 2002



Bron: CBS.

Van alle brandweerlieden behoort 6 procent tot het 'hoger personeel', 17 procent tot het 'middelbaar personeel' terwijl 77 procent in de categorie 'lager personeel' valt (staat 4). Tussen grote en kleine gemeenten bestaan er wat deze verdeling betreft slechts kleine verschillen. Verschuivingen in de absolute aantallen ten opzichte van het voorgaande jaar komen voornamelijk, als gevolg van de gemeentelijke herindeling, tot uiting in de verdeling naar gemeentegroetgroep.

In staat 5 zijn de personeelsgegevens weergegeven als verhoudingsgetal per 100 000 inwoners. Verschuivingen ten opzichte van het voorgaande jaar zijn klein.

Brandweerkorpsen hebben om organisatorische redenen een minimum omvang, vaak zo'n 25 tot 30 personen. Hierdoor hebben kleine gemeenten per 100 000 inwoners veel brandweerlieden. Dit verhoudingsgetal daalt naarmate de gemeenten groter worden. In grafiek 2 zijn deze verschillen per gemeentegroep duidelijk te zien.

Staat 4
Personeel van de gemeentelijke brandweerkorpsen, per provincie en gemeentegroep, naar dienstverband en rangniveau, op 1 januari 2002

	Totaal	Dienstverband		Rangniveau		
		beroeps	vrijwillig	hoger	middelbaar	lager
	<i>x 1 000</i>					
Groningen	0,9	0,1	0,7	0,0	0,2	0,6
Friesland	1,2	0,1	1,1	0,1	0,2	1,0
Drenthe	0,9	0,1	0,8	0,0	0,2	0,7
Overijssel	1,9	0,2	1,6	0,1	0,3	1,5
Flevoland	0,5	0,1	0,4	0,0	0,1	0,3
Gelderland	3,4	0,4	3,0	0,2	0,6	2,7
Utrecht	2,0	0,3	1,8	0,1	0,4	1,5
Noord-Holland	4,3	1,1	3,2	0,2	0,8	3,3
Zuid-Holland	4,7	1,3	3,4	0,3	0,8	3,7
Zeeland	1,3	0,1	1,2	0,1	0,2	1,0
Noord-Brabant	3,9	0,5	3,4	0,2	0,7	3,0
Limburg	1,7	0,3	1,4	0,1	0,3	1,3
Nederland	26,6	4,6	22,1	1,5	4,7	20,5
<i>Gemeenten met inwoners</i>						
250 000 of meer	1,7	1,4	0,3	0,1	0,2	1,4
150 000 tot 250 000	1,2	0,6	0,5	0,1	0,2	0,9
100 000 tot 150 000	1,8	0,8	1,1	0,1	0,4	1,4
50 000 tot 100 000	3,0	0,9	2,1	0,2	0,6	2,3
20 000 tot 50 000	10,5	0,6	9,9	0,6	1,9	8,1
Minder dan 20 000	8,3	0,2	8,1	0,5	1,5	6,4

Bron: CBS.

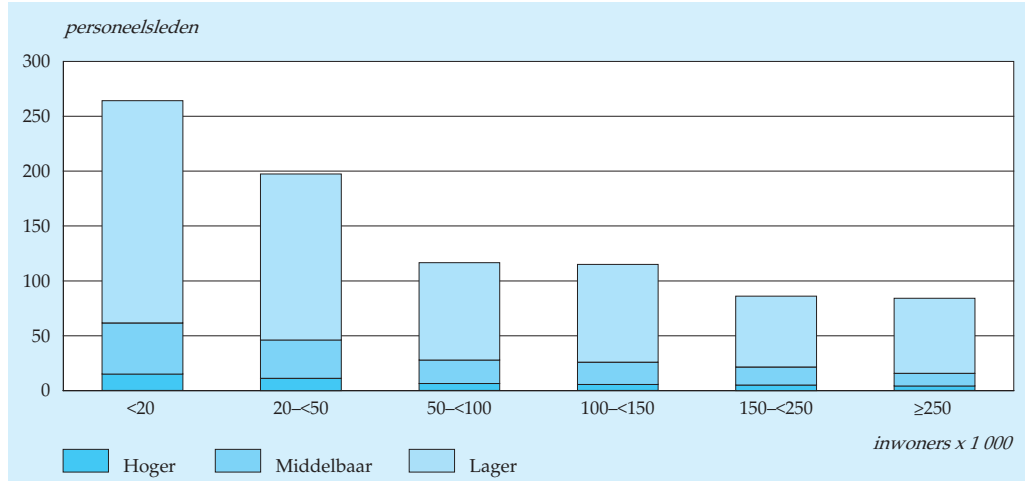
Staat 5

Personeel van de gemeentelijke brandweerkorpsen, per provincie en gemeentegroep, naar dienstverband en rangniveau, per 100 000 inwoners op 1 januari 2002

	Inwoners per 01-01-2002 (x 1 000)	Personeel	Dienstverband		Rangniveau		
			beroeps	vrijwillig	hoger	middelbaar	lager
Groningen	570	149	22	128	8	28	113
Friesland	636	195	16	180	9	32	154
Drenthe	479	187	21	166	10	34	143
Overijssel	1 094	170	23	147	9	25	135
Flevoland	342	132	22	110	8	27	97
Gelderland	1 949	176	20	156	9	30	136
Utrecht	1 140	180	25	154	12	33	134
Noord-Holland	2 559	167	42	125	8	31	128
Zuid-Holland	3 424	138	38	100	8	23	108
Zeeland	377	333	14	319	14	63	257
Noord-Brabant	2 391	164	22	142	10	30	124
Limburg	1 143	146	26	120	8	26	112
Nederland	16 105	165	28	137	9	29	127
<i>Gemeenten met ... inwoners</i>							
250 000 of meer	2 053	84	69	14	4	11	68
150 000 tot 250 000	1 361	86	47	39	5	16	65
100 000 tot 150 000	1 597	115	48	67	6	20	89
50 000 tot 100 000	2 609	117	36	81	6	21	89
20 000 tot 50 000	5 329	197	11	186	11	35	151
Minder dan 20 000	3 157	264	7	257	15	47	203

Bron: CBS.

2. Personeel van de gemeentelijke brandweerkorpsen, per 100 000 inwoners, naar gemeentegroep en rangniveau, op 1 januari 2002



Bron: CBS.

Per 1 januari 2002 zijn er bij het beroepspersoneel 138 vacatures. Dit is een toename met 38 procent ten opzichte van het voorgaande jaar. Bij de vrijwilligers blijft het aantal vacatures (637) nagenoeg gelijk.

Per 1 januari 2002 zijn bij de regionale brandweer 305 personen werkzaam, waaronder 13 vrouwen. Van het regiopersoneel behoort 58 procent tot de categorie 'hoger personeel' en 24 procent tot de categorie 'middelbaar personeel'. Bij de regionale brandweer is slechts een gering aantal vrijwilligers werkzaam.

In enkele regio's is het niet mogelijk geweest een onderscheid te maken tussen het personeel in dienst van de regio en personeel in dienst van de centrumgemeente. In dat geval is het personeel toebedeeld aan de gemeentelijke brandweer (bijlage I).

1.5 *Materieel*

De jaarlijkse enquête bevat naast vragen over het brandweerpersoneel ook vragen over het eigen materieel van de brandweerkorpsen. Het materieel is onder te verdelen in spuitend en bijzonder materieel (bijlage I). Spuitend materieel omvat tankautospuiten, motorspuiten (aanhanger) en pompelampen. Al het andere materieel van de brandweer, zoals autoladders, hoogwerkers, haakarmvoertuigen en commandowagens, valt onder bijzonder materieel. In deze publicatie is verbinding-apparatuur, zoals portofoons, mobilfoons en marifoons, buiten beschouwing gelaten.

Zowel het spuitend als het bijzonder materieel van de regio is gestationeerd bij een gemeentelijk brandweerkorps.

1.5.1 *Spuitend materieel*

Op 1 januari 2002 beschikt de gemeentelijke brandweer over bijna 2 000 stuks spuitend materieel (staat 6). Bijna 80 procent van het spuitend materieel is gestationeerd in gemeenten met minder dan 50 duizend inwoners. Ruim 60 procent is jonger dan tien jaar en één op de zes voertuigen is vijftien jaar of ouder.

De tankautospuit is het voertuig waarmee meestal als eerste wordt uitgerukt naar een brand of een hulpverlening. Op 1 januari 2002 zijn ruim 1 400 van deze voertuigen geteld, dat is bijna driekwart van het spuitend materieel.

Naast het spuitend materieel bij de gemeentelijke brandweer beschikt de regionale brandweer ook over 144 stuks spuitend materieel. Pompelampen nemen, met ruim 52 procent, het grootste aandeel in van het regionale materieel terwijl het aandeel van tankautospuiten 42 procent is. Tweederde van het spuitend materieel van de regionale brandweer is tien jaar of ouder.

Staat 6**Materieel van de gemeentelijke brandweer, per provincie en gemeentegroep, op 1 januari 2002**

	Spuitend materieel			Bijzonder materieel				
	totaal	tankauto- spuit	overig spuitend materieel	totaal	red- voer- tuigen	hulp- verlenings- voertuigen	haakarm- bakken en voertuigen	overig bijzonder materieel
Groningen	59	52	7	92	7	6	9	70
Friesland	134	81	53	99	8	16	7	68
Drenthe	75	56	19	90	5	6	13	66
Overijssel	136	95	41	247	14	20	42	171
Flevoland	29	23	6	63	2	9	6	46
Gelderland	286	184	102	412	21	45	26	320
Utrecht	151	113	38	237	17	24	30	166
Noord-Holland	274	209	65	477	31	42	69	335
Zuid-Holland	295	237	58	579	40	44	38	457
Zeeland	104	74	30	94	5	8	2	79
Noord-Brabant	283	214	69	364	20	49	33	262
Limburg	126	85	41	187	12	19	16	140
Nederland	1 952	1 423	529	2 941	182	288	291	2 180
<i>Gemeenten met inwoners</i>								
250 000 of meer	66	66	–	298	30	6	55	207
150 000 tot 250 000	65	56	9	208	12	13	41	142
100 000 tot 150 000	94	80	14	265	22	17	37	189
50 000 tot 100 000	178	144	34	478	38	33	94	313
20 000 tot 50 000	830	584	246	1 079	63	128	58	830
Minder dan 20 000	719	493	226	613	17	91	6	499

Bron: CBS.

1.5.2 Bijzonder materieel

Op 1 januari 2002 beschikt de gemeentelijke brandweer over ruim 2 900 stuks bijzonder materieel (staat 6).

Er zijn ruim 180 redvoertuigen geteld. Hiertoe worden gerekend autoladders, hoogwerkers en autoladder/hoogwerker combinaties. Verder zijn er 288 hulpverleningsvoertuigen en 291 haakarmbakken en -voertuigen.

Van het bijzonder materieel is driekwart jonger dan 10 jaar. Bij de gemeenten met meer dan 250 duizend inwoners is dit bij bijna al het bijzonder materieel het geval. Het bijzonder materieel bij de regionale brandweer omvat bijna 1 100 stuks. Hiervan zijn er bijna 40 hulpverleningsvoertuigen en bijna 500 haakarmbakken en -voertuigen. Waterkanonnen maken voor een kwart deel uit van het bijzondere materieel. Van deze waterkanonnen is de helft jonger dan tien jaar.

2. *Kosten van de gemeentelijke brandweer*

2.1 *Algemeen*

De uitgaven en inkomsten van de gemeenten die betrekking hebben op de brandweer, worden verantwoord op functie 120 van de gemeenterekening. Tot de uitgaven behoren onder andere de volgende kosten: personele kosten, huisvestings- en beheerskosten, brandblus- en reddingsmiddelen (bijv. onderhoud en exploitatie van materieel), brandmeldingen en alarmeringen (w.o. huur en exploitatie van verbindingsmaterieel) en het onderhoud van brandkranen en -putten. Bijdragen door gemeenten aan regionale brandweerorganisaties behoren eveneens tot deze uitgaven. De inkomsten bestaan voornamelijk uit opbrengsten uit dienstverlening. Waar in de rest van dit hoofdstuk gesproken wordt over kosten van de brandweer zijn de netto uitgaven bedoeld, dus de uitgaven minus de inkomsten zoals verantwoord op functie 120 van de gemeenterekening. De gegevens over de kosten van het jaar 2000 en eerdere jaren zijn onttrokken uit de gemeenterekeningen, terwijl voor het verslagjaar 2001 gebruik is gemaakt van de gegevens uit de gemeentebegrotingen 2001. De gegevens voor het jaar 2001 hebben daardoor een voorlopig karakter.

2.2 *Kerninformatie*

De kosten van de gemeentelijke brandweer zijn in 2001 ten opzichte van 2000 met 6 procent gestegen tot 552 miljoen euro. De kosten per inwoner zijn gemiddeld 34 euro. Per uitruk bedragen de kosten gemiddeld 4 100 euro.

2.3 *Gemeentegroep*

In 2001 bedragen de begrootte uitgaven van de gemeenten aan de brandweer 615 miljoen euro en de inkomsten 63 miljoen euro. De kosten van de brandweer (uitgaven minus de inkomsten) bedragen daardoor 552 miljoen euro. Per inwoner zijn de kosten gemiddeld 34 euro (staat 7).

In gemeenten met 10 duizend tot 50 duizend inwoners zijn deze het laagst, 26 euro per inwoner. De kosten per inwoner zijn het hoogst bij de vier gemeenten met 250 duizend of meer inwoners, namelijk 58 euro. In deze gemeenten woont 13 procent van de Nederlandse bevolking. De totale brandweerkosten voor deze vier grote gemeenten bedragen 117 miljoen euro. Dit komt overeen met 21 procent van de kosten van de brandweer van alle gemeenten.

De kosten per uitruk liggen in 2001 landelijk op gemiddeld 4 100 euro. Bij gemeenten met 100 duizend tot 150 duizend inwoners zijn de kosten het laagst (3 700 euro), het

Staat 7

Gemeentelijke brandweer: kosten en uitrukken

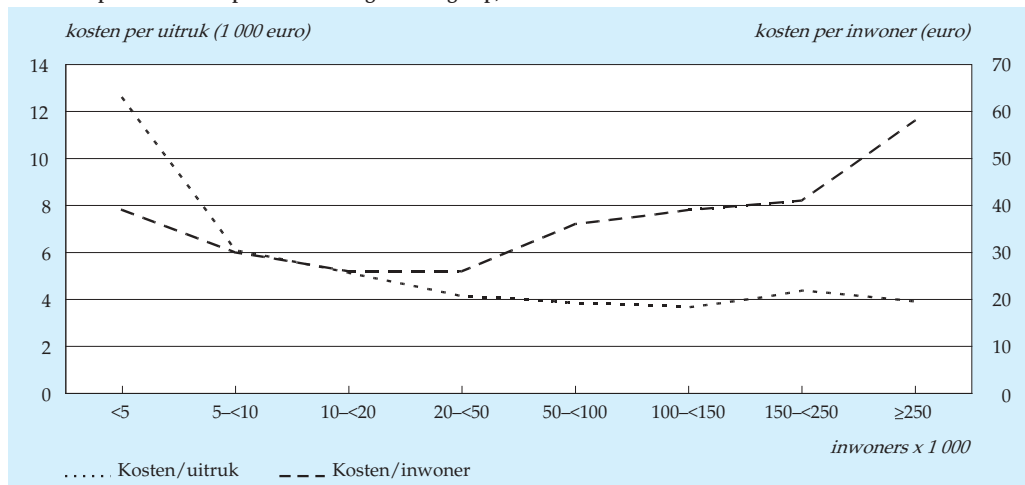
	Gemeen- ten	Inwoners per 1 januari	Kosten			Uitrukken	
			totaal	per inwoner	per uitruk	totaal	per 1 000 inwoners
			<i>abs.</i>	<i>x 1 000</i>	<i>mln euro</i>	<i>euro</i>	<i>x 1 000</i>
1990	672	14 891	280	19	2 698	103,9	7,0
1995	633	15 424	378	25	3 255	116,3	7,5
1999	538	15 760	483	31	3 884	124,3	7,9
2000	537	15 864	522	33	3 913	133,3	8,4
2001*	504	15 987	552	34	4 149	133,0	8,3

Gemeenten met inwoners

250 000 of meer	4	2 029	117	58	3 913	29,9	14,7
150 000 tot 250 000	8	1 344	55	41	4 379	12,6	9,4
100 000 tot 150 000	13	1 582	63	39	3 672	17,1	10,8
50 000 tot 100 000	36	2 570	92	36	3 843	23,9	9,3
20 000 tot 50 000	174	5 251	137	26	4 133	33,2	6,3
10 000 tot 20 000	174	2 525	67	26	5 130	13,0	5,2
5 000 tot 10 000	80	632	19	30	6 093	3,1	4,9
Minder dan 5 000	15	54	2	39	12 579	0,2	3,1

Bron: CBS.

3. Kosten per inwoner en per uitruk naar gemeentegroep, 2001*



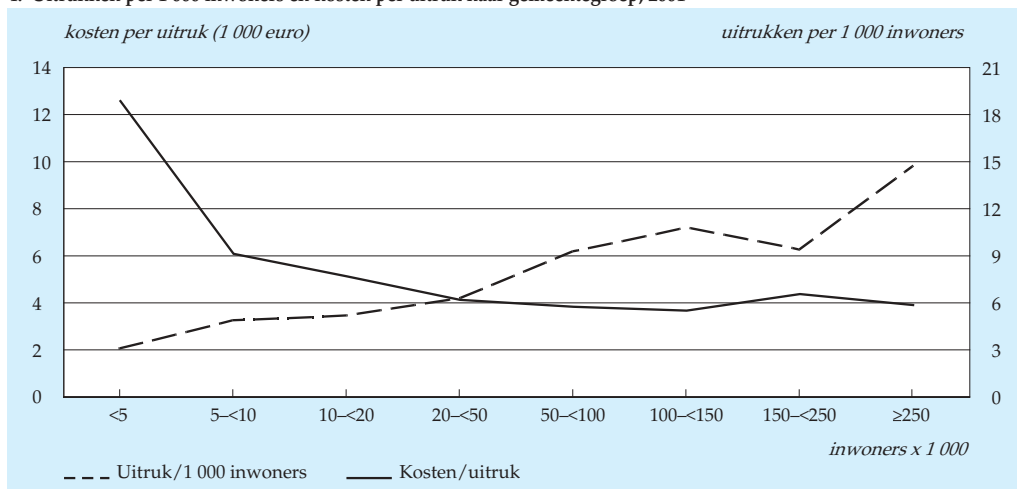
Bron: CBS.

hoogst zijn deze kosten (bijna 13 duizend euro) bij de gemeenten met minder dan 5 duizend inwoners. Dit relatief hoge bedrag komt omdat toch een minimale omvang qua personeel en materieel aanwezig moet zijn bij relatief weinig uitrukken. Dit is zichtbaar gemaakt in grafiek 3. We zien vanaf de kleinste gemeenten de gemiddelde kosten per uitruk stevig dalen tot en met gemeenten met 100 duizend tot 150 duizend inwoners. De kosten per uitruk liggen weer iets hoger in de twaalf grootste gemeenten van ons land.

De gemiddelde kosten per inwoner zijn voor de kleine gemeenten relatief laag. In gemeenten met meer dan 50 duizend inwoners nemen, naarmate de gemeente meer inwoners telt, de gemiddelde kosten per inwoner fors toe.

Grafiek 4 toont de kosten per uitruk en het aantal uitrukken per duizend inwoners.

4. Uitrukken per 1 000 inwoners en kosten per uitruk naar gemeentegroep, 2001*



Bron: CBS.

2.4 Korpssamenstelling

Zoals reeds is aangegeven bestaan de brandweerkorpsen in kleine gemeenten voor een groot deel uit vrijwilligers. Naarmate gemeenten groter worden neemt bij de brandweerkorpsen het aandeel van beroepskrachten toe. In staat 8 is de samenhang aangegeven tussen de mate waarin een brandweerkorps uit beroepskrachten bestaat en de kosten per inwoner. Deze gemiddelde kosten per inwoner variëren van 25 euro in gemeenten waar het brandweerkorps alleen bestaat uit vrijwilligers tot 53 euro in gemeenten waar de korpssterkte voor minimaal driekwart uit beroepspersoneel bestaat.

Staat 8

Kosten van de gemeentelijke brandweer per inwoner, naar gemeentegroep en korpsamenstelling, 2001*

	Alle gemeenten ¹⁾	w.v. met een korps met				
		alleen vrijwilligers	1 tot 25% beroepskrachten	25 tot 50% beroepskrachten	50 tot 75% beroepskrachten	75% of meer beroepskrachten
<i>euro</i>						
Nederland	34	25	28	38	49	53
<i>Gemeenten met inwoners</i>						
100 000 of meer	48		33	37	50	54
50 000 tot 100 000	36		28	40	37	46
20 000 tot 50 000	26	23	26			
10 000 tot 20 000	26	24	29			
5 000 tot 10 000	30	28	34			
Minder dan 5 000	39	42				

Bron: CBS.

¹⁾ Inclusief gemeenten zonder eigen brandweerkorps.

Staat 9

Kosten van de gemeentelijke brandweer per inwoner, naar gemeentegroep en mate van stedelijkheid, 2001*

	Alle gemeenten ¹⁾	w.v.				
		niet stedelijk	weinig stedelijk	matig stedelijk	sterk stedelijk	zeer sterk stedelijk
<i>euro</i>						
Nederland	34	28	26	28	37	54
<i>Gemeenten met inwoners</i>						
100 000 of meer	48		x	37	39	56
50 000 tot 100 000	36	x		30	37	47
20 000 tot 50 000	26	26	25	25	30	x
10 000 tot 20 000	26	27	26	26	x	
5 000 tot 10 000	30	31	29	x		
Minder dan 5 000	39	39	x			

Bron: CBS.

¹⁾ Inclusief gemeenten zonder eigen brandweerkorps.

2.5 *Stedelijkheid*

Stedelijkheid is een maatstaf die gemeenten typeert naar mate van omgevingsadressedichtheid. De gradaties lopen hierbij uiteen van 'niet stedelijk' tot 'zeer sterk stedelijk'. Kleine gemeenten zijn vaak niet of weinig stedelijk, naarmate gemeenten groter worden is ook in sterkere mate sprake van stedelijkheid. Ook de mate van stedelijkheid laat een duidelijke samenhang zien met de kosten van de brandweer (staat 9). In niet en weinig stedelijke gemeenten zijn de kosten per inwoner gemiddeld het laagst, met respectievelijk 28 en 26 euro, terwijl de kosten per inwoner het hoogst zijn in zeer sterk stedelijke gemeenten, namelijk 54 euro. Dit wordt mede veroorzaakt door de korpssamenstelling (zie paragraaf 2.4).

3. Meldingen en loos alarm

3.1 Algemeen

De verzoeken om assistentie die de brandweer ontvangt (de meldingen), zijn onder te verdelen in brandmeldingen en hulpverleningsmeldingen. Bij brandmeldingen is sprake van een melding waarbij maatregelen moeten worden genomen om de gevolgen van brand te beperken en brand te blussen. Bij hulpverleningsmeldingen is sprake van een melding waarbij maatregelen moeten worden genomen ter beperking en bestrijding van gevaar voor mensen en dieren bij ongevallen. Het onderscheid wordt bij de registratie gemaakt door het brandweerkorps.

In paragraaf 3.2 wordt de kerninformatie gepresenteerd. In paragraaf 3.3 worden de meldingen belicht.

Zowel bij een melding van brand als een melding voor hulpverlening kan sprake zijn van loos alarm. Loos alarm is een al dan niet opzettelijke melding zonder dat er brand is of zonder dat er reden is voor hulpverlening. Bij loos alarm is onderscheid te maken tussen loos alarm met uitruk en loos alarm zonder uitruk (paragraaf 3.4).

3.2 Kerninformatie

In 2001 zijn bij de brandweer meer dan 138 duizend meldingen binnengekomen. Evenveel als in het jaar daarvoor. Het betreft hier 46 duizend branden, 40 duizend hulpverleningen en 52 duizend loze alarmeringen (46 duizend bij brand, 6 duizend bij hulpverlening). Loos alarm maakt hiermee 38 procent uit van het totale aantal meldingen. In 1990 was nog een kwart van de meldingen loos.

Bijna de helft van de 92 duizend brandmeldingen betreft een loos alarm. Acht van de tien loze brandmeldingen zijn afkomstig van een brandmeldinstallatie. In 2001 is bij één op de tien loze brandmeldingen niet uitgerukt.

3.3 Meldingen

In 2001 is het aantal brandmeldingen ten opzichte van 2000 nauwelijks gestegen. Er zijn meer dan 92 duizend brandmeldingen binnengekomen. Het aantal hulpverleningsmeldingen is iets gedaald. Het totaal aantal meldingen in 2001 bedraagt 138 duizend, evenveel als in het jaar 2000. (staat 10).

Landelijk gezien hebben in 2001 bijna 9 meldingen per duizend inwoners plaats gevonden (staat 11). Het aantal meldingen varieert van 6 per duizend inwoners in gemeenten met minder dan 20 duizend inwoners tot 15 in gemeenten met 250 duizend of meer inwoners. Grafiek 6 toont het verband tussen de grootte van de gemeente en het aantal meldingen per duizend inwoners.

De verschillen in meldingen per duizend inwoners tussen provincies zijn geringer en variëren tussen 5 en 11. Het aantal brand- en hulpverleningsmeldingen per duizend inwoners is in de provincie Zuid-Holland het hoogst, gevolgd door de provincies Noord-Holland en Flevoland.

Het aantal meldingen van buitenbranden is ten opzichte van 2000 met 31 duizend gelijk gebleven.

Bij 14 procent van de brandmeldingen is sprake van een kleine binnenbrand (staat 12). Bij bijna 46 duizend meldingen gaat het om loos alarm, dit is bijna de helft van alle brandmeldingen.

Staat 10
Meldingen naar type, per provincie en gemeentegroep

	Brand	Hulp- verlening	Totaal	w.v.	
				loos alarm	
	<i>x 1 000</i>				%
1990	66,9	36,9	103,9	27,4	26
1995	81,1	37,8	118,9	39,2	33
1999	88,9	40,0	128,9	45,7	35
2000	91,7	46,5	138,2	52,8	38
2001	92,3	45,9	138,2	52,1	38
Groningen	2,4	1,1	3,5	1,0	30
Friesland	2,2	1,0	3,1	1,0	33
Drenthe	2,3	1,0	3,3	1,3	38
Overijssel	5,8	2,5	8,2	3,3	40
Flevoland	2,5	0,8	3,3	1,7	52
Gelderland	9,2	4,8	14,0	4,9	35
Utrecht	7,9	2,9	10,8	4,9	46
Noord-Holland	15,0	10,6	25,6	8,7	34
Zuid-Holland	25,2	12,9	38,1	14,4	38
Zeeland	1,2	0,6	1,8	0,6	30
Noord-Brabant	12,8	5,2	18,0	7,0	39
Limburg	5,9	2,4	8,3	3,2	38
<i>Gemeenten met inwoners</i>					
250 000 of meer	17,7	12,4	30,1	10,8	36
150 000 tot 250 000	9,0	3,7	12,8	5,4	42
100 000 tot 150 000	12,6	5,3	17,9	7,7	43
50 000 tot 100 000	17,1	7,1	24,3	9,6	40
20 000 tot 50 000	23,7	11,1	34,8	12,6	36
Minder dan 20 000	12,0	6,2	18,2	6,0	33

Bron: CBS.

Staat 11
Meldingen per 1 000 inwoners naar type, per provincie en gemeentegroep, 2001

	Inwoners per 01-01-2001	Meldingen			
		brand	hulp- verlening	totaal	w.o. loos alarm
	<i>x 1 000</i>	<i>per 1 000 inwoners</i>			
Groningen	566	4,2	2,0	6,2	1,8
Friesland	631	3,4	1,6	5,0	1,7
Drenthe	475	4,8	2,2	7,0	2,7
Overijssel	1 086	5,3	2,3	7,6	3,1
Flevoland	329	7,5	2,5	10,0	5,2
Gelderland	1 934	4,8	2,5	7,2	2,5
Utrecht	1 118	7,1	2,6	9,7	4,4
Noord-Holland	2 535	5,9	4,2	10,1	3,4
Zuid-Holland	3 421	7,4	3,8	11,1	4,2
Zeeland	375	3,2	1,7	4,9	1,5
Noord-Brabant	2 375	5,4	2,2	7,6	3,0
Limburg	1 143	5,2	2,1	7,3	2,8
Nederland	15 987	5,8	2,9	8,6	3,3
<i>Gemeenten met inwoners</i>					
250 000 of meer	2 029	8,7	6,1	14,8	5,3
150 000 tot 250 000	1 344	6,7	2,8	9,5	4,0
100 000 tot 150 000	1 582	8,0	3,4	11,3	4,9
50 000 tot 100 000	2 570	6,7	2,8	9,4	3,7
20 000 tot 50 000	5 251	4,5	2,1	6,6	2,4
Minder dan 20 000	3 211	3,7	1,9	5,7	1,9

Bron: CBS.

Staat 12
Brandmeldingen naar type en aard, 2001

	Totaal	Geen loos alarm					Loos alarm	
		totaal	schoor- steen- branden	buiten- brand	kleine binnen- brand	(middel) grote binnen- brand	totaal	w.o. zonder uitruk
Meldingen (x 1 000)	92,3	46,5	1,7	30,5	12,5	1,8	45,8	4,6
Meldingen (%)	100,0	50,4	1,8	33,1	13,6	1,9	49,6	5,0

Bron: CBS.

Staat 13
Meldingen voor hulpverlening naar type en aard, 2001

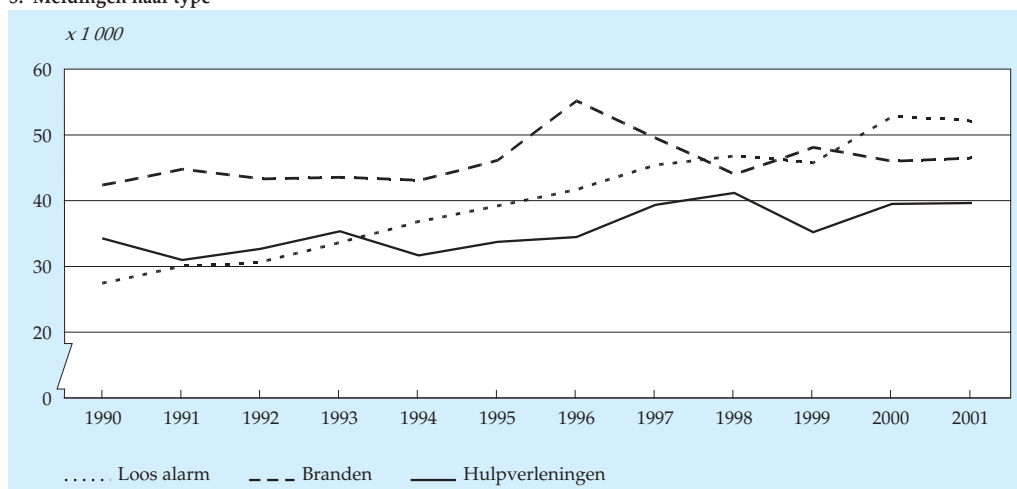
	Totaal	Geen loos alarm			Loos alarm	
		totaal	gebouwen	geen gebouwen	totaal	w.o.
						zonder uitruk
Meldingen (x 1 000)	45,9	39,6	17,2	22,4	6,3	0,5
Meldingen (%)	100,0	86,3	37,4	48,8	13,7	1,1

Bron: CBS.

Bij de meldingen voor hulpverlening heeft 37 procent betrekking op 'gebouwen' en 49 procent op 'geen gebouwen'. Bij de overige bijna 6 300 meldingen (14%) was sprake van loos alarm (staat 13).

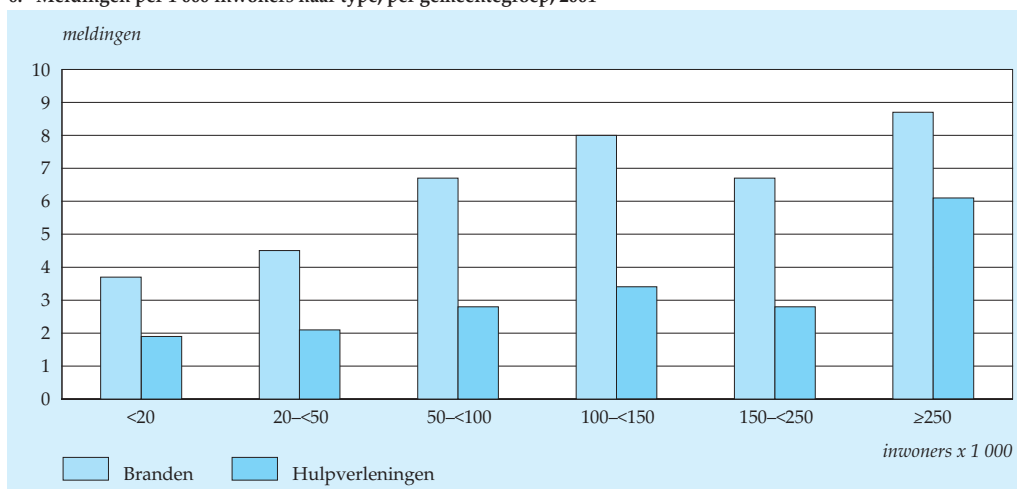
De meeste meldingen bij de brandweer hebben in 2001 op een maandag plaatsgevonden. Van alle brandmeldingen op maandag heeft 20 procent plaatsgevonden op nieuwjaarsdag of oudejaarsdag. Qua tijdstip is er een piek in het aantal brandmeldingen tussen 16 en 21 uur. Voor de hulpverleningen is er een piek tussen 15 en 18 uur.

5. Meldingen naar type



Bron: CBS.

6. Meldingen per 1 000 inwoners naar type, per gemeentegroep, 2001



Bron: CBS.

3.4 Loos alarm

Bij vier van de tien brand- en hulpverleningsmeldingen in 2001 is sprake van loos alarm. Bij brandmeldingen gaat het veel vaker om een loos alarm (50 procent) dan bij meldingen voor hulpverlening (14 procent). In de periode 1990-2001 is het aantal loze alarmeringen bijna verdubbeld. Ten opzichte van 2000 is het aantal loze alarmeringen in het verslagjaar licht gedaald.

In de provincie Flevoland is het aandeel van de loze alarmeringen het hoogst, namelijk 52 procent; het laagste percentage wordt gevonden in de provincies Groningen en Zeeland (30%). Grafiek 7 geeft een overzicht van het aantal branden, hulpverleningen en loos alarm per duizend inwoners per provincie. Tussen gemeentegroepen varieert het aandeel van de loos alarm meldingen in het totaal aantal meldingen minder (staat 10); hier is evenals bij de meldingen een samenhang tussen de grootte van de gemeente en het aantal loze alarmeringen per duizend inwoners (grafiek 9).

Het aantal loze brandmeldingen zonder uitruk bedraagt in 2001 ruim 4 600. In vergelijking met 2000 betekent dit een stijging met 12 procent. Hierbij wordt opgemerkt dat bij enkele gemeenten van een loze melding zonder uitruk geen rapport wordt opgemaakt en dus niet aan het CBS wordt gemeld. Landelijk gezien is in 2001 in één op de tien gevallen van loos brandalarm niet uitgerukt.

In 2001 is van de bijna 46 duizend loze brandalarmeringen iets meer dan 80 procent

binnengekomen via een brandmeldinstallatie (BMI) (staat 15). In 41 procent van de gevallen van loos alarm via een BMI is de oorzaak gelegen in brandgevaarlijke werkzaamheden (zoals lassen) of storing van/in apparatuur.

Het aandeel van de apparatuurstoring in eerdergenoemde loos alarm meldingen, neemt af.

Staat 14
Loos alarm naar aard, met en zonder uitruk, per provincie en gemeentegroep

	Branden en hulpverlening			Branden			Hulpverlening		
	totaal	met uitruk	zonder uitruk	totaal	met uitruk	zonder uitruk	totaal	met uitruk	zonder uitruk
	<i>x 1 000</i>								
1990	27,4	.	.	24,6	.	.	2,8	.	.
1995	39,2	36,6	2,6	35,0	32,6	2,4	4,2	3,9	0,2
1999	45,7	41,1	4,6	40,8	36,6	4,2	4,9	4,5	0,4
2000	52,8	47,9	4,9	45,7	41,6	4,1	7,1	6,3	0,8
2001	52,1	47,0	5,1	45,8	41,2	4,6	6,3	5,8	0,5
Groningen	1,0	0,9	0,1	0,9	0,8	0,1	0,1	0,1	0,0
Friesland	1,0	0,9	0,2	0,9	0,8	0,2	0,1	0,1	0,0
Drenthe	1,3	1,2	0,1	1,2	1,1	0,1	0,1	0,1	0,0
Overijssel	3,3	2,8	0,5	3,1	2,6	0,5	0,3	0,2	0,0
Flevoland	1,7	1,4	0,3	1,6	1,3	0,3	0,1	0,1	0,0
Gelderland	4,9	4,5	0,5	4,4	4,0	0,4	0,6	0,5	0,0
Utrecht	4,9	4,5	0,5	4,5	4,1	0,4	0,4	0,4	0,0
Noord-Holland	8,7	7,9	0,8	6,8	6,1	0,7	1,8	1,7	0,1
Zuid-Holland	14,4	13,9	0,6	12,7	12,2	0,4	1,8	1,6	0,1
Zeeland	0,6	0,5	0,1	0,5	0,4	0,0	0,1	0,1	0,0
Noord-Brabant	7,0	5,9	1,1	6,5	5,4	1,1	0,6	0,5	0,1
Limburg	3,2	2,7	0,4	2,9	2,4	0,4	0,3	0,3	0,0
<i>Gemeenten met inwoners</i>									
250 000 of meer	10,8	10,4	0,4	8,7	8,3	0,3	2,1	2,1	0,1
150 000 tot 250 000	5,4	5,2	0,2	4,8	4,6	0,2	0,6	0,6	0,0
100 000 tot 150 000	7,7	6,7	1,0	6,9	6,0	0,9	0,8	0,8	0,0
50 000 tot 100 000	9,6	8,9	0,7	8,6	8,0	0,7	1,0	0,9	0,1
20 000 tot 50 000	12,6	11,0	1,6	11,4	9,9	1,5	1,3	1,1	0,2
Minder dan 20 000	6,0	4,8	1,2	5,5	4,4	1,1	0,5	0,4	0,1

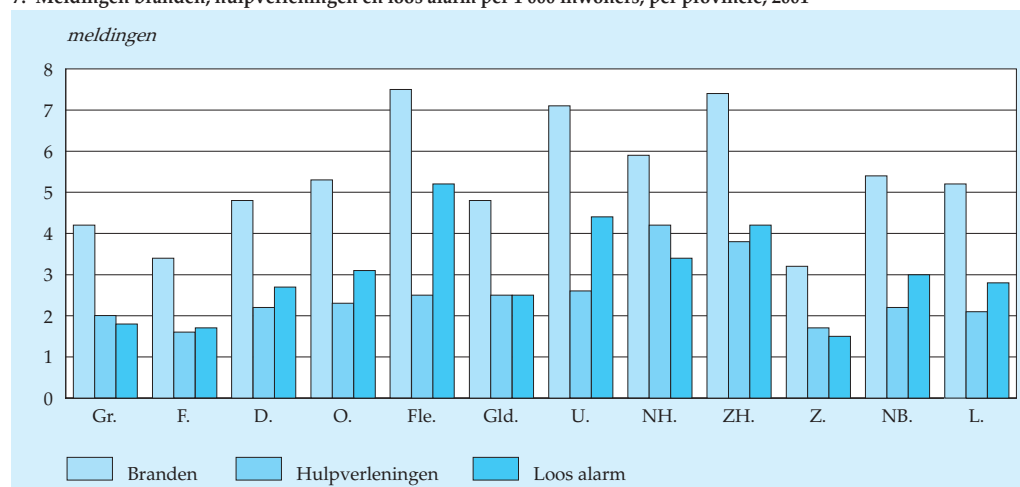
Bron: CBS.

Staat 15
Brandmeldingen via brandmeldinstallaties

	Totaal	Geen loos alarm	Loos alarm					
			totaal	w.v.		w.v. ten gevolge van		
				zonder uitruk	met uitruk	werk zaam- heden	storing appa- ratuur	andere oorzaak
	<i>x 1 000</i>			<i>%</i>				
1990	19,2	1,2	18,0
1995	28,5	1,8	26,7	2,0	24,8	15	36	49
1999	33,4	1,9	31,6	3,6	28,0	16	30	54
2000	36,0	2,0	34,0	3,5	30,6	15	27	58
2001	39,1	2,2	36,9	4,3	32,6	15	26	58
	<i>%</i>							
2001	100,0	5,6	94,4	10,9	83,5			

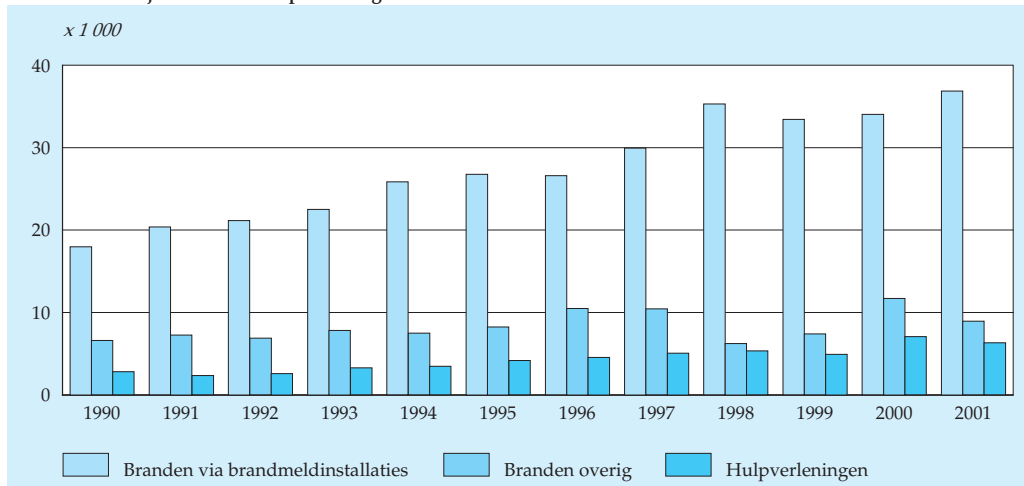
Bron: CBS.

7. Meldingen branden, hulpverleningen en loos alarm per 1 000 inwoners, per provincie, 2001



Bron: CBS.

8. Loos alarm bij branden en hulpverleningen

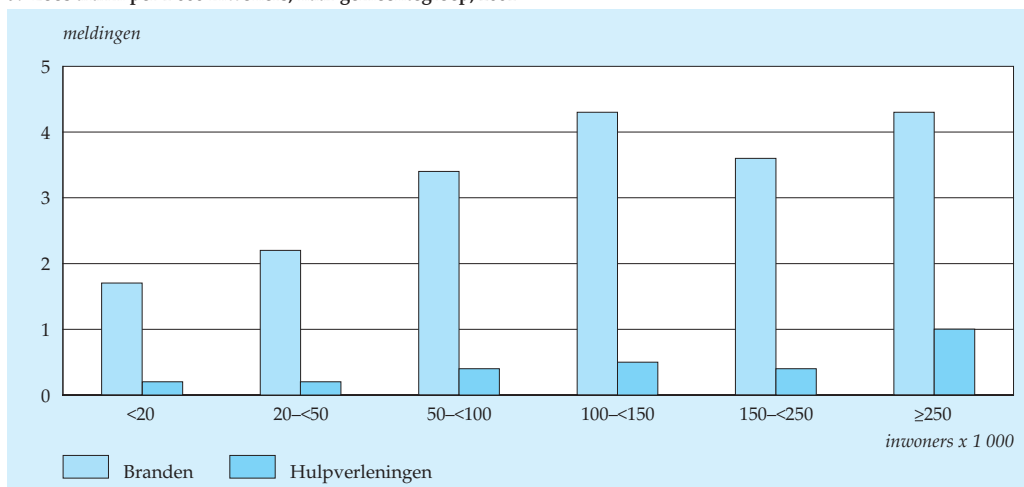


Bron: CBS.

Staat 16 geeft een overzicht van de loos alarmen via een BMI naar object (soort gebouw) en oorzaak van het loos alarm.

Bij brandmeldingen blijkt loos alarm het meest frequent plaats te vinden 's ochtends rond 12 uur en 's middags rond vijf uur. Topdag voor loos alarm in 2001 is de maandag.

9. Loos alarm per 1 000 inwoners, naar gemeentegroep, 2001



Bron: CBS.

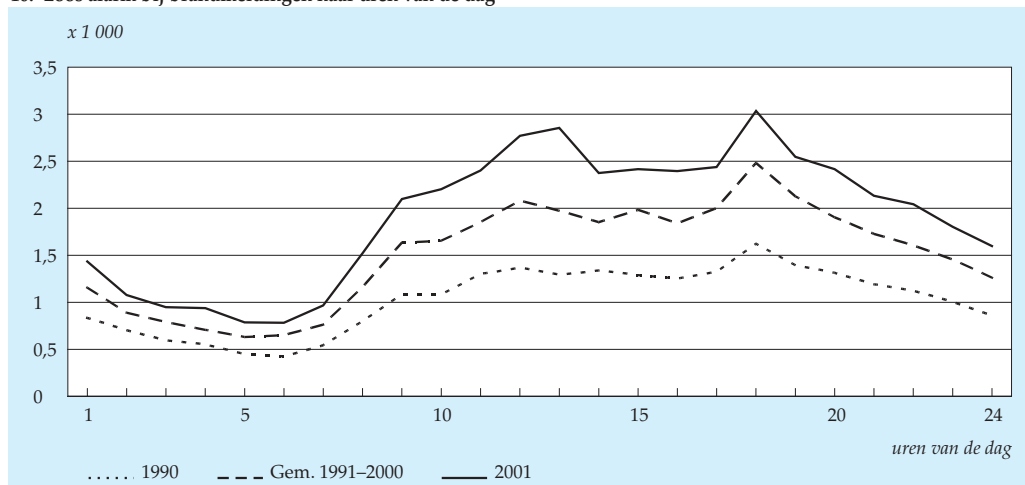
Staat 16

Loos alarm via brandmeldinstallaties naar object en oorzaak, 2001

	Totaal	w.v. ten gevolge van		
		werkzaamheden	storing apparatuur	andere oorzaak
	<i>x 1 000</i>	%		
Totaal	36,9	15	26	58
Woongebouwen	5,7	14	21	65
w.o.				
Bejaardentehuis	1,6	13	22	65
Opvangtehuis	0,3	10	23	67
Gezinsvervangend tehuis	0,6	10	14	76
Kantoorgebouw	3,2	24	36	39
Gezondheidszorg	7,8	16	26	58
w.o.				
Ziekenhuis	1,2	21	24	54
Psychiatrisch ziekenhuis	0,8	9	22	69
Zwakzinnigeninrichting	0,8	11	30	59
Verpleeghuis	2,6	14	28	58
Bijeenkomstgebouw (ontmoeting, verzamel)	4,1	20	34	46
Overig	16,2	13	25	63

Bron: CBS.

10. Loos alarm bij brandmeldingen naar uren van de dag



Bron: CBS.

4. Branden

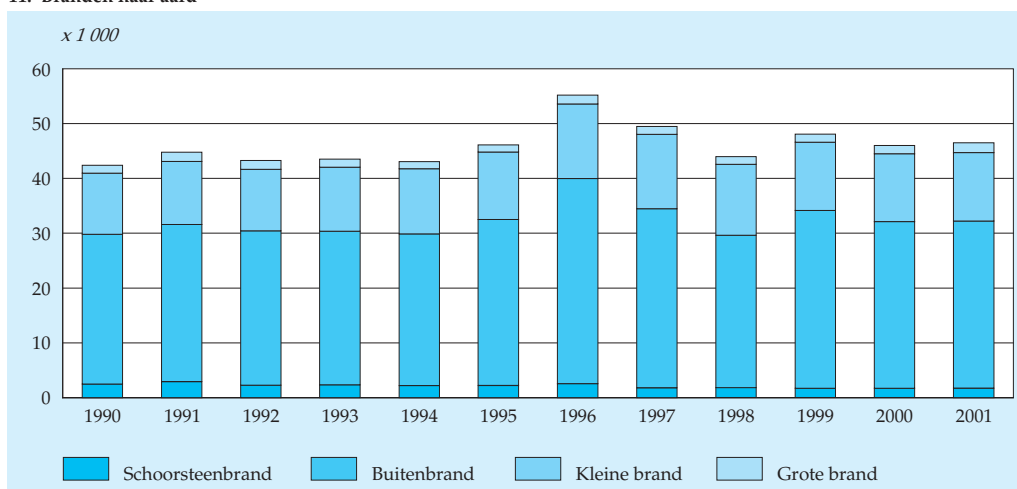
4.1 Algemeen

In dit hoofdstuk zijn gegevens opgenomen over de aard, het object en de oorzaak van brand (paragrafen 4.3 en 4.5), over de tijd die verstrijkt tussen de brandmelding en de aankomst van de brandweer op de plaats van de brand (paragraaf 4.4) en over de schade die branden veroorzaken (paragraaf 4.6). In paragraaf 4.7 wordt melding gemaakt van slachtoffers en reddingen bij brand. In paragraaf 4.8 worden bovengenoemde gezichtspunten apart belicht voor woonhuizen.

4.2 Kerninformatie

In 2001 zijn meer dan 46 duizend branden geregistreerd, ongeveer evenveel als in het jaar 2000. Per 100 duizend inwoners zijn er 291 branden uitgebroken. Drie van de tien branden zijn binnenbranden. De meeste binnenbranden (54%) vinden plaats in woongebouwen. De belangrijkste oorzaak van binnenbranden is een defect aan apparatuur of het verkeerd gebruik ervan (27%). In woongebouwen is 34 procent van het aantal branden hierdoor veroorzaakt. Buitenbranden worden in meer dan de helft van de gevallen met opzet aangestoken.

11. Branden naar aard



Bron: CBS.

Staat 17

Branden naar aard, per provincie en gemeentegroep

	Alle branden	Schoorsteenbrand	Buitenbrand	Binnenbrand		
				totaal	kleine brand	grote brand
<i>x 1 000</i>						
1990	42,4	2,5	27,3	12,6	11,2	1,4
1995	46,1	2,2	30,3	13,6	12,3	1,3
1999	48,1	1,7	32,5	13,9	12,4	1,5
2000	46,0	1,7	30,4	13,9	12,4	1,5
2001	46,5	1,7	30,5	14,3	12,5	1,8
Groningen	1,5	0,1	0,9	0,5	0,4	0,0
Friesland	1,2	0,1	0,7	0,4	0,3	0,1
Drenthe	1,1	0,1	0,7	0,3	0,3	0,0
Overijssel	2,7	0,2	1,6	0,9	0,8	0,1
Flevoland	0,9	0,0	0,6	0,3	0,2	0,0
Gelderland	4,9	0,3	3,2	1,4	1,2	0,2
Utrecht	3,4	0,1	2,3	1,0	0,8	0,1
Noord-Holland	8,2	0,2	5,2	2,8	2,5	0,2
Zuid-Holland	12,5	0,2	8,5	3,8	3,3	0,5
Zeeland	0,7	0,0	0,5	0,2	0,2	0,0
Noord-Brabant	6,3	0,3	4,2	1,9	1,6	0,3
Limburg	3,0	0,1	2,0	0,9	0,8	0,1
<i>Gemeenten met inwoners</i>						
250 000 of meer	9,0	0,1	5,6	3,4	3,0	0,3
150 000 tot 250 000	4,3	0,1	3,0	1,2	1,1	0,1
100 000 tot 150 000	5,8	0,1	4,3	1,4	1,2	0,1
50 000 tot 100 000	8,5	0,2	5,8	2,4	2,2	0,3
20 000 tot 50 000	12,4	0,6	7,9	3,9	3,3	0,6
Minder dan 20 000	6,6	0,5	4,0	2,1	1,7	0,4

Bron: CBS.

De opkomsttijd van de brandweer neemt in 2001 toe ten opzichte van 2000. Bij de helft van de branden wordt een opkomsttijd van minder dan 8 minuten gerealiseerd. Bij grotere gemeenten is dit in driekwart van de branden het geval. Dit is vooral het gevolg van de kortere uitruktijden in de grotere gemeenten.

Grote branden vormen 4 procent van alle branden. De schade door grote branden, 652 miljoen euro in 2001, is echter goed voor bijna driekwart van de totale brandschade. Met 890 miljoen euro komt het schadebedrag van alle branden 23 procent hoger uit dan het niveau van 2000.

Het aantal dodelijke slachtoffers bij brand is gestegen tot 73 in 2001. Hiervan waren er 29 een gevolg van een brand in een woning. In 1990 waren er nog twee keer zoveel doden in woningen te betreuren.

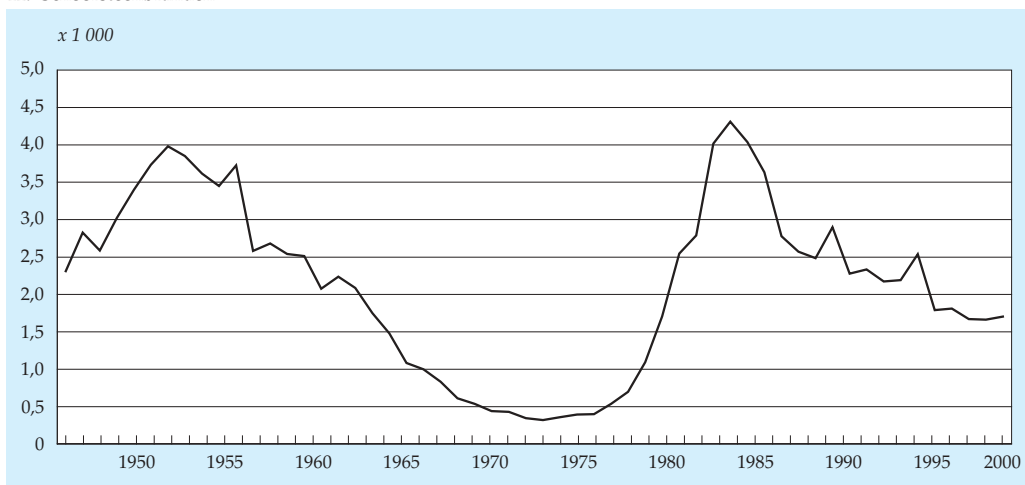
4.3 Aard van de brand

Branden worden onderscheiden in binnenbranden, buitenbranden en schoorsteenbranden. Een buitenbrand is gedefinieerd als een brand in de open lucht waarbij geen gebouwen of opstallen betrokken zijn. De binnenbranden, die plaatsvinden in of aan gebouwen, zijn onderverdeeld in kleine en grote binnenbranden. Een grote en middelbrand is een brand waarbij de eerst uitgerukte bluseenheid versterking van tenminste één bluseenheid nodig heeft. Vanaf 1993 wordt de rubricering van de branden bepaald aan de hand van de opgave door de brandweer zelf. In de publicatie worden de middelbranden tot de grote binnenbranden en uitslaande branden tot binnenbranden gerekend.

In staat 17 wordt een overzicht gegeven van de aard van de branden per provincie en gemeentegroep. Van de meer dan 46 duizend geregistreerde branden is 66 procent een buitenbrand, 4 procent een schoorsteenbrand, 27 procent een kleine binnenbrand en 4 procent een grote binnenbrand.

In 2001 zijn landelijk 291 branden per 100 duizend inwoners geregistreerd (staat 18). Dit aantal varieert van 205 in gemeenten met minder dan 20 duizend inwoners tot 443 in gemeenten met 250 duizend inwoners of meer. In de provincies Noord-Holland, Zuid-Holland en Utrecht ligt het aantal boven het landelijk gemiddelde.

12. Schoorsteenbranden



Bron: CBS.

Staat 18**Branden per 100 000 inwoners, naar aard, per provincie en gemeentegroep**

	Alle branden	Schoorsteenbrand	Buitenbrand	Binnenbrand		
				totaal	kleine brand	grote brand
1990	284	17	183	85	75	10
1995	299	14	196	88	80	9
1999	305	11	206	88	79	9
2000	290	10	192	88	78	10
2001	291	11	191	89	78	11
Groningen	257	10	163	84	76	8
Friesland	193	12	115	66	54	11
Drenthe	240	16	152	72	63	10
Overijssel	249	16	150	83	70	13
Flevoland	281	7	195	79	73	5
Gelderland	251	14	165	72	62	11
Utrecht	303	10	207	86	74	12
Noord-Holland	324	9	206	109	101	8
Zuid-Holland	366	7	248	110	97	14
Zeeland	192	13	121	58	48	10
Noord-Brabant	266	11	175	80	69	11
Limburg	266	11	178	77	67	10
<i>Gemeenten met inwoners</i>						
250 000 of meer	443	4	274	165	150	15
150 000 tot 250 000	317	8	222	87	80	7
100 000 tot 150 000	364	7	269	88	79	9
50 000 tot 100 000	331	9	227	95	85	11
20 000 tot 50 000	236	12	150	74	63	11
Minder dan 20 000	205	17	125	64	52	12

Bron: CBS.

Provinciaal gezien loopt het aantal schoorsteenbranden uiteen van 7 per 100 duizend inwoners in Zuid-Holland en Flevoland tot 16 in Drenthe en Overijssel (staat 18). Groot zijn de verschillen tussen de gemeentegroepen: 4 schoorsteenbranden per 100 duizend inwoners in de klasse 250 duizend inwoners of meer oplopend tot 17 in de klasse van minder dan 20 duizend inwoners.

Grafiek 12 geeft een overzicht van het aantal schoorsteenbranden sinds 1946. Van een laagteniveau was sprake in de jaren zeventig, toen er jaarlijks minder dan vijf honderd schoorsteenbranden plaatsvonden. Vervolgens nam het aantal weer toe tot in 1985 een absoluut hoogtepunt werd bereikt van ruim 4 duizend schoorsteenbranden. Daarna is sprake van een dalende tendens. Vanaf 1997 blijft het aantal schoorsteenbranden vrij constant.

De verdeling van binnenbranden over de provincies en gemeentegroepen laat ten opzichte van schoorsteenbranden een tegengesteld beeld zien: het aantal binnenbranden is relatief hoog in de grootste gemeenten (165 per 100 duizend inwoners), tegen slechts 64 in de kleinste gemeenten. Ook komen er relatief meer buitenbranden voor in de grote steden dan in gemeenten met minder dan 50 duizend inwoners.

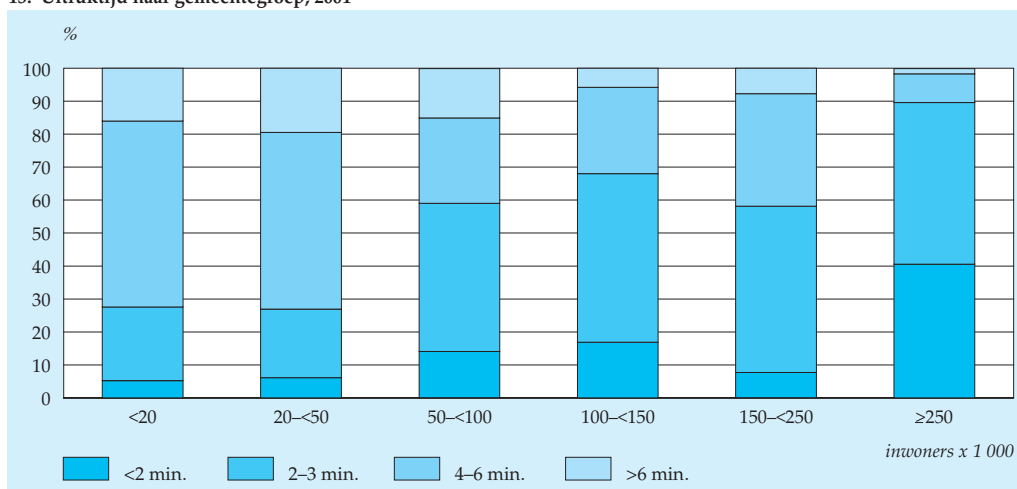
4.4 Uitruktijden, rijtijden en opkomsttijden

Onder uitruktijd wordt verstaan het tijdsverloop tussen het moment van melden van het incident aan de brandweer en het moment dat het eerste voertuig de brandweerkazerne verlaat. De rijtijd is de tijd die nodig is om van de kazerne naar de plaats van de brand te komen. De opkomsttijd is de som van de uitruktijd en de rijtijd.

De uitruktijd, rijtijd en opkomsttijd zijn berekend aan de hand van de door de brandweer opgegeven tijdstippen van melding, uitruk en aankomst. Deze tijdstippen zijn afgerond op minuten.

Uitruktijden van 0–1 minuut zijn in beginsel slechts mogelijk indien het brandweerpersoneel op het moment van melding in de kazerne aanwezig is. In de grotere gemeenten is de brandweer doorgaans gekazerneerd. Bovendien zijn in deze gemeenten vaak meer brandweerkazernes. De uitruktijd is hierdoor in grotere gemeenten gemiddeld korter dan in kleinere gemeenten. In gemeenten met minder dan 50 duizend inwoners wordt in 27 procent van de gevallen een uitruktijd onder de 4 minuten gerealiseerd. In gemeenten met 150 duizend inwoners of meer blijft

13. Uitruktijd naar gemeentegroep, 2001



Bron: CBS.

Staat 19

Branden naar uitruktijd, per provincie en gemeentegroep

	Totaal	w.v. met een uitruktijd van			
		<2 minuten	2-3 minuten	4-6 minuten	>6 minuten
	<i>x 1 000</i>	%			
1990	42,4	35,5	38,5	21,7	4,3
1995	46,1	23,1	40,9	29,2	6,8
1999	48,1	18,1	39,3	33,0	9,5
2000	46,0	17,0	40,6	32,7	9,7
2001	46,5	15,6	37,4	35,1	12,0
Groningen	1,5	5,6	30,9	46,6	16,9
Friesland	1,2	11,4	26,2	47,7	14,7
Drenthe	1,1	17,9	17,3	36,1	28,7
Overijssel	2,7	5,7	38,5	42,4	13,4
Flevoland	0,9	11,5	27,1	27,7	33,8
Gelderland	4,9	7,1	35,1	44,1	13,8
Utrecht	3,4	20,0	33,6	34,2	12,2
Noord-Holland	8,2	38,4	28,9	23,7	8,9
Zuid-Holland	12,5	13,3	52,2	27,3	7,2
Zeeland	0,7	5,6	21,9	54,0	18,5
Noord-Brabant	6,3	5,1	30,6	50,0	14,3
Limburg	3,0	11,3	42,2	33,5	13,0
<i>Gemeenten met inwoners</i>					
250 000 of meer	9,0	40,5	49,1	8,7	1,6
150 000 tot 250 000	4,3	7,7	50,4	34,2	7,7
100 000 tot 150 000	5,8	16,9	51,1	26,2	5,8
50 000 tot 100 000	8,5	14,0	45,0	25,9	15,0
20 000 tot 50 000	12,4	6,1	20,8	53,6	19,6
Minder dan 20 000	6,6	5,2	22,3	56,5	16,1

Bron: CBS.

men in bijna 80 procent van de gevallen binnen de 4 minuten grens. De tendens van oplopende uitruktijden, zoals deze in voorgaande jaren is geconstateerd, zet zich ook in 2001 verder voort.

In 2001 is de procentuele verdeling van de diverse rijtijden, over het totaal aantal branden, ten opzichte van 2000 ongunstiger geworden. Rijtijden onder de 6 minuten nemen, procentueel gezien, iets af. Het aandeel branden met rijtijden van 7 tot 8 minuten neemt in 2001, verder toe (2001: 9,6 procent). In 2001 is in meer dan 3 procent van de branden sprake van een rijtijd van meer dan 10 minuten.

Staat 20

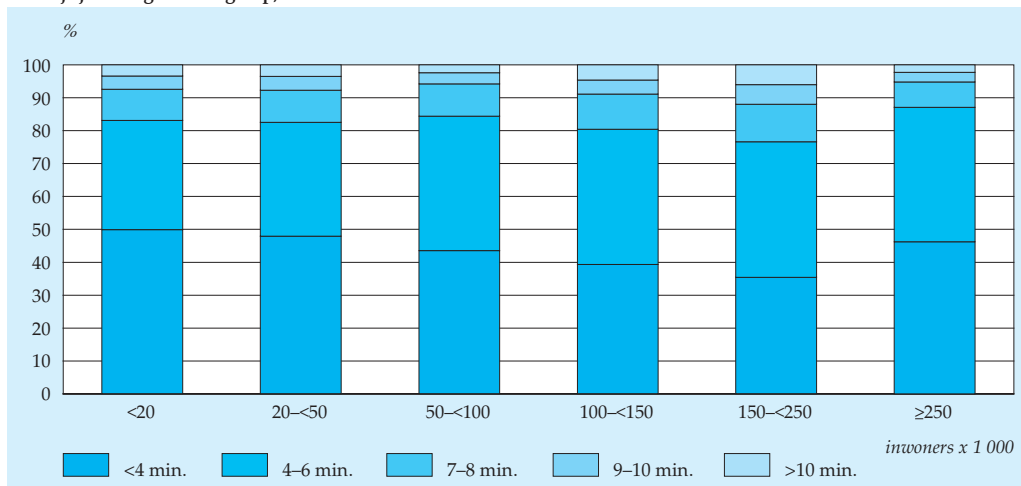
Branden naar rijtijd, per provincie en gemeentegroep

	Totaal	w.v. met een rijtijd van				
		<4 minuten	4-6 minuten	7-8 minuten	9-10 minuten	>10 minuten
	<i>x 1 000</i>	%				
1990	42,4	48,0	36,7	8,2	3,7	3,3
1995	46,1	50,7	40,2	9,4	4,3	4,2
1999	48,1	46,1	38,3	8,8	3,7	3,1
2000	46,0	46,4	38,2	9,0	3,5	2,9
2001	46,5	44,8	38,2	9,6	3,9	3,4
Groningen	1,5	43,7	35,8	11,6	5,1	3,8
Friesland	1,2	45,9	38,1	10,0	4,1	2,0
Drenthe	1,1	45,7	34,6	9,7	4,2	5,7
Overijssel	2,7	44,9	36,9	9,9	4,2	4,1
Flevoland	0,9	40,8	38,7	10,6	5,2	4,7
Gelderland	4,9	41,5	35,8	10,7	5,8	6,1
Utrecht	3,4	48,4	39,2	6,9	3,0	2,5
Noord-Holland	8,2	46,1	39,6	8,3	3,3	2,7
Zuid-Holland	12,5	48,2	37,8	8,5	3,1	2,3
Zeeland	0,7	47,6	35,2	9,3	4,5	3,3
Noord-Brabant	6,3	41,5	39,3	10,9	4,3	4,0
Limburg	3,0	36,0	40,3	14,6	5,1	4,1
<i>Gemeenten met inwoners</i>						
250 000 of meer	9,0	46,2	40,9	7,7	2,9	2,3
150 000 tot 250 000	4,3	35,4	41,2	11,4	6,0	6,1
100 000 tot 150 000	5,8	39,3	41,1	10,7	4,3	4,7
50 000 tot 100 000	8,5	43,5	40,9	9,8	3,4	2,4
20 000 tot 50 000	12,4	47,9	34,6	9,8	4,2	3,5
Minder dan 20 000	6,6	49,9	33,2	9,5	4,0	3,4

Bron: CBS.

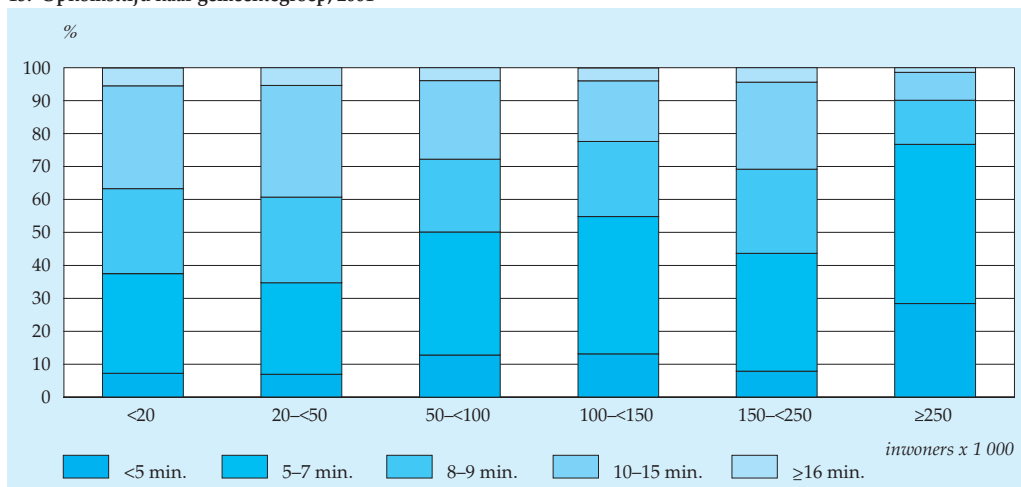
In staat 21 en grafiek 15 wordt een overzicht gegeven van de opkomsttijden per provincie en gemeentegroep. De opkomsttijd is landelijk gezien iets langer geworden. Bij bijna de helft van het aantal branden is een opkomsttijd van minder dan 8 minuten gerealiseerd. Het aandeel van deze branden in het totaal daalt de laatste jaren. Per provincie varieert dit aandeel van 33 procent in Flevoland tot 62 procent in Noord-Holland. Voor de opkomsttijd geldt dat deze toeneemt naarmate een gemeente minder inwoners heeft. Uitzondering vormt de grootteklasse van 150 tot 250 duizend inwoners. Daar duurt het bij gemiddeld één op de drie branden langer dan 10 minuten voordat de brandweer ter plaatse is.

14. Rijtijd naar gemeentegroep, 2001



Bron: CBS.

15. Opkomsttijd naar gemeentegroep, 2001



Bron: CBS.

Staat 21**Branden naar opkomsttijd, per provincie en gemeentegroep**

	Totaal	w.v. met een opkomsttijd van				
		<5 minuten	5-7 minuten	8-9 minuten	10-15 minuten	≥16 minuten
	<i>x 1 000</i>	%				
1990	42,4	25,4	41,7	15,7	14,4	2,8
1995	46,1	18,3	40,6	18,6	18,9	3,6
1999	48,1	15,1	39,0	21,3	21,2	3,4
2000	46,0	14,8	38,9	21,5	21,8	3,0
2001	46,5	13,0	36,3	22,4	24,2	4,1
Groningen	1,5	7,2	28,8	25,8	32,4	5,8
Friesland	1,2	9,5	32,7	25,5	28,1	4,3
Drenthe	1,1	11,4	23,9	20,1	36,7	7,9
Overijssel	2,7	8,7	34,2	23,7	28,6	4,7
Flevoland	0,9	8,1	25,1	18,2	38,3	10,3
Gelderland	4,9	7,7	30,2	24,7	31,4	6,0
Utrecht	3,4	14,4	40,2	21,0	21,6	2,8
Noord-Holland	8,2	23,4	39,1	17,6	17,1	2,7
Zuid-Holland	12,5	15,5	43,9	20,8	17,1	2,7
Zeeland	0,7	7,2	29,1	23,7	34,1	5,8
Noord-Brabant	6,3	5,7	30,2	28,3	31,1	4,7
Limburg	3,0	8,5	32,4	25,2	28,4	5,5
<i>Gemeenten met inwoners</i>						
250 000 of meer	9,0	28,4	48,3	13,4	8,5	1,4
150 000 tot 250 000	4,3	7,8	35,8	25,6	26,4	4,4
100 000 tot 150 000	5,8	13,1	41,7	22,8	18,4	3,9
50 000 tot 100 000	8,5	12,8	37,3	22,1	23,9	3,9
20 000 tot 50 000	12,4	6,9	27,8	26,0	33,9	5,5
Minder dan 20 000	6,6	7,2	30,3	25,8	31,2	5,4

Bron: CBS.

4.5 Objecten en oorzaken van brand

Het aantal binnenbranden is in 2001 ten opzichte van 2000 licht gestegen (staat 22). Er hebben meer dan 14 duizend binnenbranden plaatsgevonden waarvan ruim de helft in woongebouwen. Het aantal branden in de categorie 'industrie, landbouw of veeteelt' is 10 procent van alle binnenbranden (staat 23).

Defecte apparatuur of het verkeerd gebruik ervan is bij de binnenbranden met 27 procent de meest voorkomende oorzaak. In 2001 is bijna één op de zes binnenbranden aangestoken. Bij bijna 70 procent van de branden in slooppanden, meer dan vier op de tien branden in scholen en zes op de tien branden in gevangenissen, politiecellen is eveneens sprake van brandstichting. In 2001 is van 26 procent van de binnenbranden de oorzaak niet bekend of niet meer te achterhalen (2000: 21 procent).

Staat 22
Binnen- en buitenbranden naar oorzaak

	1990	1995	1999	2000	2001	2001
	<i>x 1 000</i>					<i>%</i>
Binnenbranden						
Brandstichting	2,4	2,3	2,4	2,5	2,3	16,0
Spelen met vuur door kinderen	1,0	0,6	0,4	0,4	0,3	1,9
Roken	0,4	0,4	0,4	0,5	0,5	3,2
Brandgevaarlijke werkzaamheden	0,4	0,8	0,7	0,7	0,7	5,1
Defect/verkeerd gebruik apparaat/ producten	5,3	4,1	4,0	3,8	3,8	26,9
Broei/zelfverhitting	0,1	0,6	0,6	0,5	0,5	3,6
Vuurwerk	–	0,1	0,1	0,1	0,1	0,7
Anders	0,9	2,3	2,5	2,5	2,4	16,9
Onbekend	2,0	2,3	2,8	2,9	3,7	25,7
Totaal	12,6	13,6	13,9	13,9	14,3	100,0
Buitenbranden						
Brandstichting	8,1	7,9	9,1	9,1	8,5	28,0
Vandalisme	–	7,3	8,9	7,9	7,6	25,0
Spelen met vuur door kinderen	7,6	1,3	1,1	0,8	0,9	2,9
Afbranden van bermen/ verbranden van afval	0,7	0,9	0,6	0,7	0,7	2,2
Ongeluk, aanrijding	0,1	0,3	0,3	0,2	0,3	0,9
Andere	4,9	4,3	4,3	3,6	3,5	11,6
Onbekend	5,8	8,2	8,2	8,1	9,0	29,4
Totaal	27,3	30,3	32,5	30,4	30,5	100,0
Totaal binnen- en buitenbranden	39,9	43,9	46,4	44,3	44,8	

Bron: CBS.

Staat 23

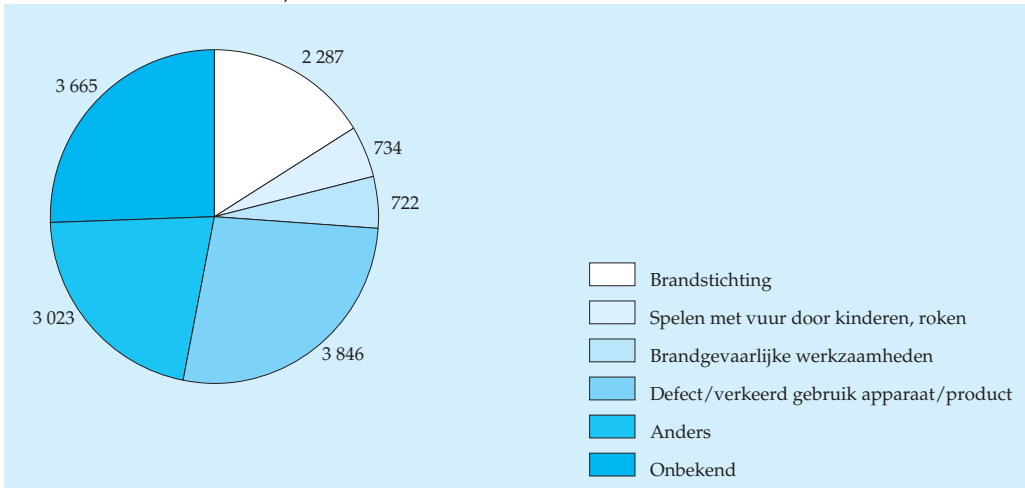
Binnenbranden naar object en oorzaak

	Totaal	w.v. met als oorzaak						
		brand- stichting	spelen met vuur door kinderen	roken	brand- gevaar- lijke werkzaam- heden	defect/ verkeerd gebruik apparaat/ product	anders	onbekend
	<i>x 1 000</i>							
1990	12,6	2,4	1,0	0,4	0,4	5,3	1,0	2,0
1995	13,6	2,3	0,6	0,4	0,8	4,1	2,9	2,3
1999	13,9	2,4	0,4	0,4	0,7	4,0	3,2	2,8
2000	13,9	2,5	0,4	0,5	0,7	3,8	3,1	2,9
2001	14,3	2,3	0,3	0,5	0,7	3,8	3,0	3,7
	<i>x 1 000</i>	<i>%</i>						
2001	14,3	16,0	1,9	3,2	5,1	26,9	21,2	25,7
w.o.								
Woongebouwen	7,7	12,6	2,1	3,2	4,4	34,0	21,9	21,8
Gevangenis, politiecel	0,1	60,0	0,0	4,0	2,0	7,0	15,0	12,0
Logiesgebouw	0,2	10,3	0,9	10,7	1,9	22,0	21,5	32,7
Kantoorgebouw	0,4	13,7	0,0	7,0	8,5	28,8	27,5	14,5
Onderwijsgebouw	0,3	42,4	5,5	3,2	1,9	9,6	17,4	19,9
Gezondheidszorg	0,6	17,2	0,8	15,5	3,6	25,6	23,0	14,4
Industrie, landbouw, veeteelt	1,4	5,3	0,5	0,5	11,1	21,7	26,5	34,3
Stationsgebouw	0,0	36,4	4,5	4,5	0,0	13,6	9,1	31,8
Bijeenkomstgebouw (ontmoeting, verzamel)	1,1	16,9	0,8	2,4	5,7	29,7	19,1	25,3
In aanbouw zijnde/ algehele renovatie	0,1	28,6	4,3	1,4	24,3	12,9	4,3	24,3
Leegstaand	0,3	51,0	7,1	0,8	1,2	2,8	7,9	29,2
Bestemd voor de sloop	0,4	68,4	5,0	2,0	0,3	0,8	7,8	15,8
Onbekend	0,7	12,2	2,2	0,9	2,8	5,8	12,1	63,9

Bron: CBS.

Het aantal buitenbranden is in 2001 nagenoeg gelijk gebleven: bijna 31 duizend. Het aantal berm-, bos- en heidebranden is ten opzichte van 2000 met een kwart gestegen. Dit is mede het gevolg van klimatologische omstandigheden. De branden in 'papier-, vuilcontainer, afvalbak en in los afval' vormen de hoofdmoot van het aantal buitenbranden (46 procent). In vergelijking met 2000 is het aantal van deze branden in 2001 met 4 procent afgenomen. Branden in personenauto's, inclusief sloopauto's, vormen een zesde van het aantal buitenbranden.

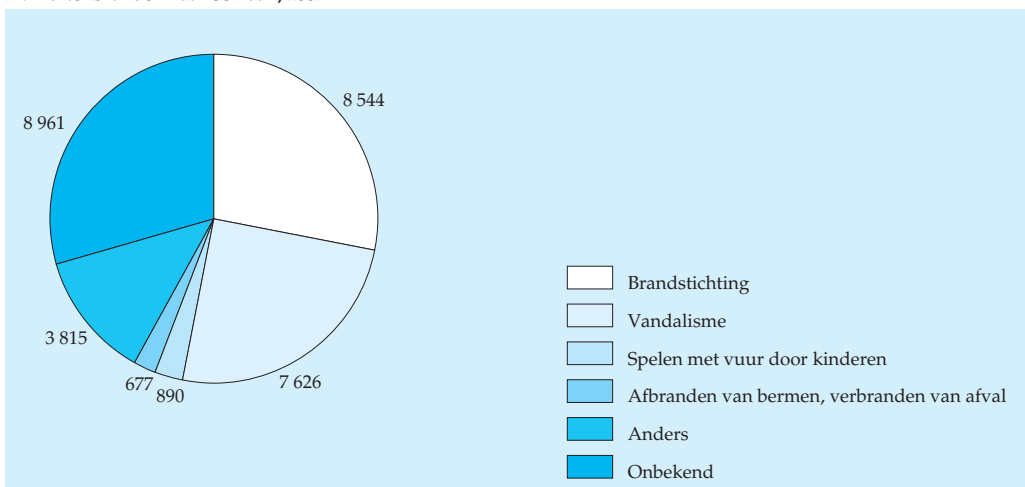
16. Binnenbranden naar oorzaak, 2001



Bron: CBS.

Brandstichting en vandalisme worden in 53 procent van de buitenbranden als oorzaak vermeld. Het aantal buitenbranden met als oorzaak 'spelen met vuur door kinderen' stijgt in 2001 met meer dan 100 tot 890. Het 'afbranden van bermen/verbranden van afval' neemt daarentegen met 6 procent af tot 677. Bij drie van de tien buitenbranden is de brandoorzaak niet bekend of niet meer te achterhalen.

17. Buitenbranden naar oorzaak, 2001



Bron: CBS.

Staat 24

Buitenbranden naar object en oorzaak

	Totaal (= 100%)	w.v. met als oorzaak						
		brand- stich- ting	vanda- lisme	spelen met vuur door kinderen	afbran- den van bermen/ verbran- den van afval	onge- luk/ aan- rijding	andere	onbekend
	<i>x 1 000</i>							
1990	27,3	8,1	.	7,6	0,7	0,1	4,9	5,8
1995	30,3	7,9	7,3	1,3	0,9	0,3	4,3	8,2
1999	32,5	9,1	8,9	1,1	0,6	0,3	4,3	8,2
2000	30,4	9,1	7,9	0,8	0,7	0,2	3,6	8,1
2001	30,5	8,5	7,6	0,9	0,7	0,3	3,5	9,0
	<i>x 1 000</i>	<i>%</i>						
2001	30,5	28,0	25,0	2,9	2,2	0,9	11,6	29,4
w.o.								
Papier- vuilcontainer, afvalbak, los afval	13,9	33,7	37,4	2,9	0,9	-	2,7	22,4
Afval op afgesloten terreinen, particulier	1,8	27,8	20,7	3,7	19,7	-	9,8	18,4
Berm, bos, heide, natuurterreinen e.d.	3,8	22,6	18,7	8,3	3,7	0,2	7,0	39,5
Personenauto (incl. sloopauto)	5,2	20,7	5,3	0,2	-	4,1	28,9	40,9
Overige auto's (incl. autobussen)	0,8	19,2	5,9	-	-	2,2	39,2	33,5
Schepen, beroepsvaart	0,0	4,3	4,3	-	-	-	61,7	29,8
Schepen, recreatievaart	0,1	9,9	2,0	-	3,0	-	47,5	37,6
Spoorwagematerieel (rollend)	0,1	20,4	22,0	1,9	-	-	33,3	22,2
Chemische industrie (openluchtinstallaties)	0,0	-	10,5	-	5,3	-	57,9	26,3
Overige nijverheid en industrie	0,2	17,7	12,0	0,6	1,3	-	43,0	25,3
Andere	4,5	26,2	21,4	2,2	0,8	0,6	16,1	32,7

Bron: CBS.

4.6 *Directe financiële schade door brand*

Het CBS ontvangt van de brandweer per brand gegevens over de eventuele door brand veroorzaakte financiële schade. In een groot aantal gevallen geeft de brandweer aan dat er sprake is van financiële schade zonder daarbij het schadebedrag te vermelden. In deze gevallen wordt het schadebedrag door het CBS geschat.

Bij de gegevensverzameling wordt bijzondere aandacht besteed aan branden met een hoog schadebedrag. Van de branden met een schade vanaf 1 miljoen euro worden aanvullende gegevens verkregen via de 'Brandbrief' van het Nationaal Centrum voor Preventie. Daardoor is het aannemelijk dat vrijwel alle branden met grote schade bij het CBS bekend zijn.

In 2001 is in 58 procent van de branden sprake van financiële schade met in totaal een schadebedrag van 890 miljoen euro. Bijna 40 procent van alle branden met schade heeft plaatsgevonden in de provincies Noord- en Zuid-Holland. Deze branden zijn goed voor 30 procent van de totale schade.

Staat 25
Branden en schade, per provincie en gemeentegroep

	Branden			Schade	
	totaal	zonder schade	met schade	totaal	gemiddeld per brand met schade
	<i>x 1 000</i>			<i>mln euro</i>	<i>1 000 euro</i>
1990	42,4	22,3	20,1	638	31,8
1995	46,1	22,5	23,6	479	20,3
1999	48,1	22,0	26,0	592	22,7
2000	46,0	23,6	22,4	723	32,2
2001	46,5	19,5	27,0	890	33,0
Groningen	1,5	0,6	0,8	28	33,7
Friesland	1,2	0,4	0,8	26	32,8
Drenthe	1,1	0,3	0,8	14	16,2
Overijssel	2,7	0,8	1,9	145	76,2
Flevoland	0,9	0,4	0,5	12	23,4
Gelderland	4,9	2,0	2,9	112	38,5
Utrecht	3,4	1,3	2,1	58	28,2
Noord-Holland	8,2	3,5	4,7	163	34,9
Zuid-Holland	12,5	6,7	5,8	105	18,0
Zeeland	0,7	0,3	0,5	9	19,0
Noord-Brabant	6,3	2,1	4,2	166	39,5
Limburg	3,0	1,1	2,0	53	27,1
<i>Gemeenten met inwoners</i>					
250 000 of meer	9,0	4,7	4,3	107	24,6
150 000 tot 250 000	4,3	2,0	2,3	67	28,9
100 000 tot 150 000	5,8	2,9	2,9	71	24,8
50 000 tot 100 000	8,5	3,6	4,9	225	46,1
20 000 tot 50 000	12,4	4,0	8,4	247	29,3
Minder dan 20 000	6,6	2,4	4,2	173	41,8

Bron: CBS.

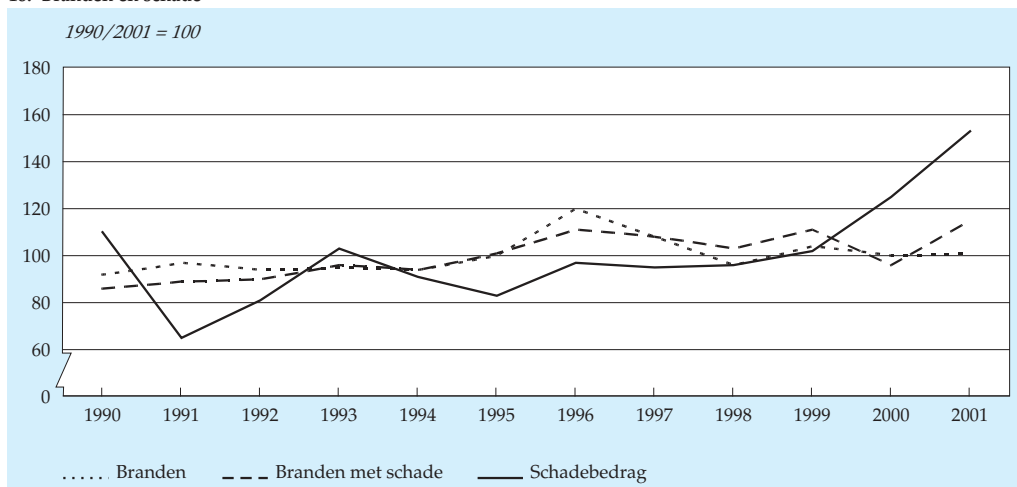
De gemiddelde schade, per brand met schade, ligt in het verslagjaar op 33 duizend euro. De hoogste gemiddelde schade per brand komt voor in de provincie Overijssel (76 duizend euro). Drenthe is de provincie met het laagste gemiddelde (16 duizend euro).

Met uitzondering van de branden in de vier grootste steden is in 60 procent van het aantal branden sprake van schade. Deze branden veroorzaakten 88 procent van het totale schadebedrag. In de vier grootste steden is in iets minder dan de helft van de branden sprake van schade. Het schadebedrag bedraagt hier 107 miljoen euro. In grafiek 18 wordt het geïndexeerde verloop van het aantal branden en de schadebedragen weergegeven voor de periode 1990–2001 met als basis het gemiddelde over deze periode.

Bij schoorsteenbranden is de brandschade gemiddeld bijna 3 duizend euro en bij buitenbranden gemiddeld bijna 6 duizend euro (staat 26). Kleine branden hebben een schade van gemiddeld 16 duizend euro, terwijl bij grote binnenbranden de schade uitkomt op gemiddeld 400 duizend euro.

De schade bij binnenbranden bedraagt 800 miljoen euro wat 90 procent is van het totale schadebedrag. Van de bijna 11 duizend binnenbranden met schade in 2001 vindt het grootste deel (57%) plaats in woongebouwen (staat 27). De branden in woongebouwen veroorzaken 14 procent van de totale schade bij binnenbranden. De helft van de schade bij binnenbranden heeft betrekking op de sector 'industrie, landbouw of veeteelt'. De schade is bij deze categorie objecten relatief hoog: gemiddeld 367 duizend euro (in 2000: 292 duizend euro).

18. Branden en schade



Bron: CBS.

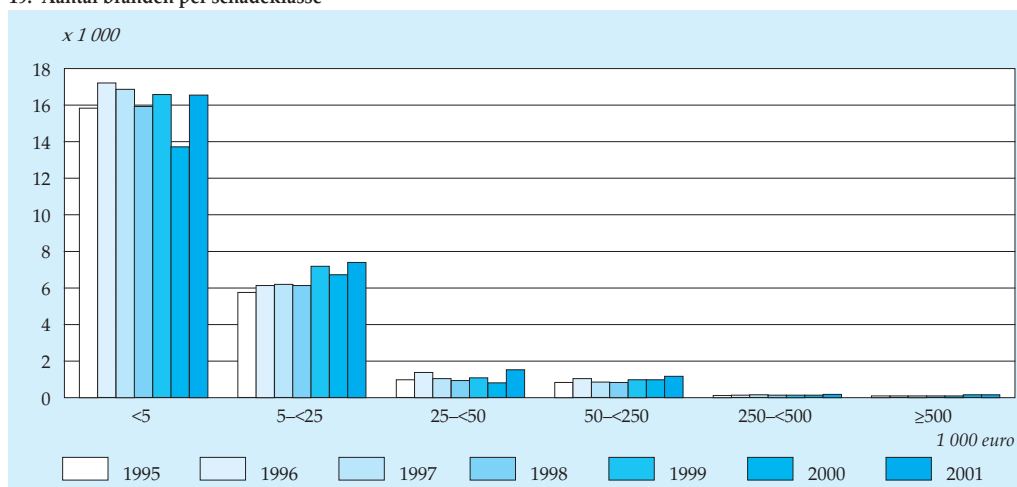
Staat 26
Branden naar aard en schade, 2001

	Branden		Schade	
	totaal	met schade	totaal	gemiddeld per brand met schade
	<i>x 1 000</i>		<i>mln euro</i>	<i>1 000 euro</i>
Schoorsteenbrand	1,7	1,0	3	2,7
Buitenbrand	30,5	15,1	87	5,8
Kleine brand	12,5	9,2	148	16,1
Grote brand	1,8	1,6	652	398,1
Totaal	46,5	27,0	890	33,0

Bron: CBS.

In de categorie buitenbranden is het totale schadebedrag 87 miljoen euro. Hiervan komt bijna 27 miljoen euro (31 procent) voor rekening van personenauto's, waarin bovendien de sloopauto's zijn begrepen, en bijna 13 miljoen euro (15 procent) voor rekening van de overige auto's (waaronder autobussen en vrachtwagens). Bijna één op de drie buitenbranden met schade betreft een personenauto. Gemiddeld is de schade bij deze branden 5 600 euro. De gemiddelde schade bij de overige auto's bedraagt 18 duizend euro. Het hoogste gemiddelde schadebedrag (86 duizend euro) komt voor bij schepen in de beroepsvaart.

19. Aantal branden per schadeklasse



Bron: CBS.

Staat 27

Binnen- en buitenbranden met schade naar object en schadebedrag, 2001

	Branden	Schadebedrag		
		totaal	gemiddeld	
	<i>x 1 000</i>	<i>mln euro</i>	<i>%</i>	<i>1 000 euro</i>
Binnenbranden				
w.o.				
Woongebouwen	6,1	108	13,5	17,6
w.o.				
Etagewoning	1,1	14	1,8	13,3
Portiekflat zonder doorgekoppeld balkon	0,4	5	0,7	12,7
Vrijstaande woning	0,6	25	3,1	38,3
Eengezinswoning in rij	2,1	30	3,7	14,1
Grote villa	0,0	0	0,1	16,2
Gevangenis, politiecel	0,1	0	0,0	2,2
w.o.				
Politiebureau	0,0	0	0,0	3,0
Logiesgebouw	0,1	58	7,3	589,6
w.o.				
Hotel, motel	0,1	58	7,2	905,0
Kantoorgebouw	0,3	19	2,3	72,6
Onderwijsgebouw	0,3	40	5,0	157,3
w.o.				
Basisschool	0,1	20	2,5	145,5
Voortgezet-, beroepsonderwijs	0,1	9	1,1	94,3
Gezondheidszorg	0,3	1	0,1	4,0
Industrie, landbouw, veeteelt	1,1	396	49,5	367,3
w.o.				
Metaal, fabriek, constructie	0,1	22	2,8	192,1
Voedings- en genotmiddelen	0,1	57	7,1	700,4
Stationsgebouw	0,0	7	0,9	298,8
Bijeenkomstgebouw (ontmoeting, verzamel)	0,8	110	13,7	130,0
w.o.				
Warenhuis	0,0	4	0,5	157,7
Leegstaand	0,2	6	0,7	34,8
Totaal binnenbranden	10,8	800	100,0	73,8
Buitenbranden				
w.o.				
Papier- vuilcontainer/ afvalbak, los afval	4,3	5	5,3	1,1
Personenauto (incl. sloopauto)	4,8	27	31,0	5,6
overige auto's (incl. autobussen)	0,7	13	15,0	17,9
Schepen, beroepsvaart	0,0	3	3,7	85,8
Spoorwegmaterieel (rollend)	0,0	2	2,2	49,1
Overige nijverheid/industrie	0,1	9	10,0	65,1
Andere objecten	5,1	29	32,9	5,6
Totaal buitenbranden	15,1	87	100,0	5,8

Bron: CBS.

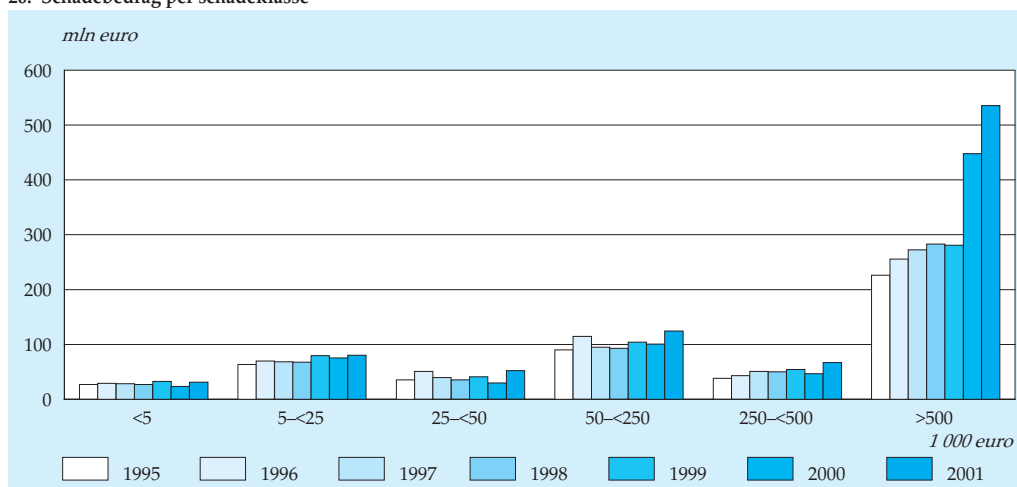
Staat 28

Branden met schade per schadeklasse

	1990	1995	1999	2000	2001
<i>x 1 000</i>					
Branden met schade					
tot 5 000 euro	14,0	15,9	16,6	13,7	16,6
5 000 tot 25 000 euro	4,3	5,7	7,2	6,7	7,4
25 000 tot 50 000 euro	0,8	1,0	1,1	0,8	1,5
50 000 tot 250 000 euro	0,9	0,8	1,0	1,0	1,2
250 000 tot 500 000 euro	0,1	0,1	0,1	0,1	0,2
500 000 euro en meer	0,1	0,1	0,1	0,1	0,2
Totaal	20,1	23,6	26,0	22,4	27,0
<i>mln euro</i>					
Schadebedrag					
tot 5 000 euro	22,3	26,4	32,4	23,2	31,0
5 000 tot 25 000 euro	50,6	63,4	79,5	75,4	80,4
25 000 tot 50 000 euro	28,1	35,2	40,8	29,4	51,9
50 000 tot 250 000 euro	99,8	90,2	103,6	100,6	124,5
250 000 tot 500 000 euro	38,7	37,9	54,3	46,7	66,4
500 000 euro en meer	398,3	226,2	280,7	447,6	535,5
Totaal	637,9	479,4	591,3	723,0	889,6

Bron: CBS.

20. Schadebedrag per schadeklasse



Bron: CBS.

In staat 28 en de grafieken 19 en 20 wordt voor de jaren 1990–2001 een overzicht gegeven van de aantallen branden met schade en het schadebedrag, per schadeklasse. Hoewel het aantal branden met 500 duizend euro of meer schade nog geen één procent vormt van alle branden met schade, belooft de schade die zij in 2001 hebben veroorzaakt 60 procent van het totale schadebedrag.

4.7 Slachtoffers en reddingen bij brand

Bij slachtoffers is onderscheid gemaakt tussen gewonden en doden. Gewonden zijn personen die ten gevolge van de brand naar een ziekenhuis zijn getransporteerd, alsmede brandweerlieden die hun werkzaamheden niet hebben kunnen vervolgen. Dodelijke slachtoffers zijn degenen die als gevolg van de brand zijn overleden.

In staat 29 en in grafiek 21 wordt een overzicht gegeven van het aantal slachtoffers (onderscheiden naar brandweerpersoneel en anderen) in de periode 1990–2001.

In 2001 zijn bijna 1 400 personen slachtoffer geworden van brand. Ten opzichte van het vorige jaar betekent dit een stijging met 8 procent. Er zijn meer dan 70 mensen bij brand omgekomen en ruim 1 300 personen gewond geraakt.

Het aantal slachtoffers per 1 000 branden schommelt in de periode 1990–2001 tussen de 22 en 31.

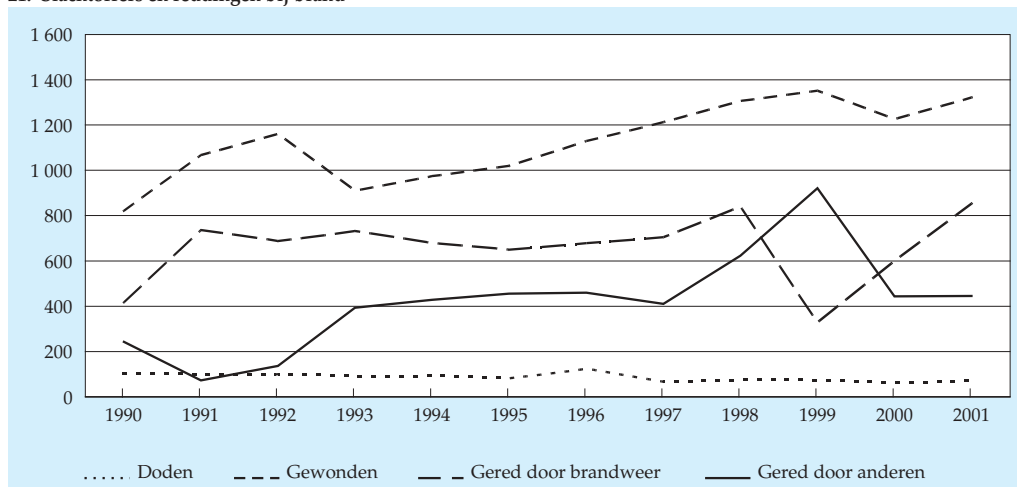
In 2001 zijn in totaal 1 300 personen gered, waarvan tweederde door het brandweerpersoneel en eenderde door anderen.

Staat 29
Slachtoffers en reddingen bij brand

	1990	1995	1999	2000	2001
Doden	104	82	73	62	73
w.v.					
brandweerpersoneel	3	3	–	–	–
anderen	101	79	73	62	73
Gewonden	821	1 020	1 352	1 227	1 322
w.v.					
brandweerpersoneel	90	41	56	14	16
anderen	731	979	1 296	1 213	1 306
Reddingen	661	1 106	1 250	1 045	1 299
w.v. door					
brandweerpersoneel	418	650	329	601	853
anderen	243	456	921	444	446

Bron: CBS.

21. Slachtoffers en reddingen bij brand



Bron: CBS.

4.8 Branden in woningen

Onder woningen worden de volgende typen woningen begrepen: etagewoning, portiekflat, portiekwoning, duplexwoning, vrijstaande woning, eengezinswoning, galerijflat, hoogbouwflat en (grote) villa. Verzorgingstehuizen e.d. worden niet als woning beschouwd.

Tot 1993 gold een andere indeling van woningen naar type. Daardoor is vergelijking met 1990 niet goed mogelijk.

De in deze paragraaf vermelde aantallen branden betreffen uitsluitend de branden met schade.

In staat 30 wordt het aantal branden en de schade weergegeven per 1 000 woningen in de periode 1990–2001. In 1995 was nog bij 1 op de 1 000 woningen sprake van schade. In 2001 is deze verhouding, 0,8 per 1 000 woningen, een gelijk aandeel als in het jaar 2000.

De gemiddelde schade per woning in lopende prijzen is verkregen door de totale schade bij woningbranden af te zetten tegen de gehele woningvoorraad. In 2001 komt dit op 13 euro per woning. De 'schade per woning in constante prijzen' is verkregen door deze gemiddelde schade per woning te corrigeren voor de prijsontwikkeling van woningboedels. Daarvoor is het indexcijfer gebruikt (2001 = 100).

De directe schade per woningbrand met schade schommelt vanaf 1991 rond de waarde van 11 duizend euro. Vanaf 1998 is sprake van een stijging van de directe schade per woning. In 2001 komt de directe schade uit op ruim 16 duizend euro.

Het aantal branden in woningen (6,6 duizend) ligt in 2001 4 procent lager dan in 2000. Het totale schadebedrag van deze branden (86,8 miljoen euro) is echter 8 procent hoger dan in 2000.

Staat 30

Branden met schade in woningen

	Woning- voorraad	Branden		Schadebedrag		
		totaal	per 1 000 woningen	totaal	per woning	per woning- brand met schade
				lopende prijzen	constante prijzen (2001=100)	
	<i>x 1 000</i>		<i>abs.</i>	<i>mln euro</i>	<i>euro</i>	<i>1 000 euro</i>
1990	5 802	5,3	0,91	56,9	9,82	10,76
1995	6 192	6,0	0,97	66,5	10,75	11,1
1999	6 522	5,8	0,89	83,1	12,74	13,52
2000	6 588	5,2	0,80	80,5	12,21	12,78
2001	6 649	5,3	0,80	86,8	13,05	13,05

Bron: CBS.

4.8.1 Branden in woningen naar opkomsttijd

De staten 31 en 32 geven een overzicht van de branden in woningen, waarvan de opkomsttijd minder dan 8 minuten bedraagt. De 8-minutengrens is conform de voorschriften volgens het brandbeveiligingsconcept voor woongebouwen en woningen. Bij iets meer dan zes van de tien branden in woningen is de brandweer in minder dan 8 minuten na de melding ter plaatse. Landelijk gezien is het aandeel van de branden in woningen, waarvan de opkomsttijd 8 minuten of minder bedraagt, in de periode 1990–2001 met 15 procentpunten gedaald, namelijk van 78 procent in 1990 tot 63 procent in 2001. Bij alle typen woningen is sprake van een teruglopend aandeel van branden waarbij de opkomsttijd minder dan 8 minuten bedraagt. In de Randstadprovincies (Utrecht, Noord- en Zuid-Holland) is de opkomsttijd voor de hele periode 1990–2001 betrekkelijk gunstig. Het aandeel van de branden met een opkomsttijd minder dan 8 minuten varieert in deze provincies tussen 66 procent en 76 procent. Evenals voor de opkomsttijd van alle branden was geconstateerd (zie paragraaf 4.4 en staat 21), loopt de opkomsttijd bij branden in woningen op naarmate de gemeenten minder inwoners hebben. In de grotere gemeenten ligt het aandeel van de woningbranden waarbij een opkomsttijd van minder dan 8 minuten wordt gehaald boven het landelijke cijfer van 63 procent. Een en ander is een gevolg van het gekazerneerd zijn van het brandweerpersoneel.

4.8.2 Woningbranden naar oorzaak

In staat 33 wordt een overzicht gegeven van enige belangrijke objecten naar oorzaak van de brand. In 2001 is één op de drie branden in woonhuizen een gevolg van een defect of verkeerd gebruik van een apparaat. Bij eengezinswoningen in rij is in 40 procent van de branden sprake van een defect of verkeerd gebruik van een apparaat. Ook bij etagewoningen, duplexwoningen en vrijstaande woningen scoort deze oorzaak hoog. Een andere veel voorkomende oorzaak is brandstichting. Van alle woningbranden is 13 procent een gevolg van brandstichting. Een flatgebouw blijkt een geliefd object te zijn voor brandstichting. Van de 1,6 duizend branden in flats (portiekflat, galerijflat en hoogbouwflat) is ruim een kwart (27%) door brandstichting veroorzaakt.

Een derde, bekende, oorzaak van brand zijn brandgevaarlijke werkzaamheden. Eén op de 14 branden in duplexwoningen en vrijstaande woningen wordt hierdoor veroorzaakt.

4.8.3 Woningbranden naar schade

In 2001 bedroeg de totale schade bij branden in woningen bijna 87 miljoen euro. Ten opzichte van 2000 betekent dit een stijging met 8 procent (staat 34).

De schade bij brand in woningen is het hoogst bij branden in eengezinswoningen in rij. Deze categorie heeft met 34 procent het grootste aandeel in de totale schade bij woningbranden. De categorie vrijstaande woningen heeft 29 procent van de totale schade bij woningbranden (staat 34). De schade was hier 25 miljoen euro, bijna 7 miljoen meer dan in 2000.

Staat 31

Branden in woningen met een opkomsttijd ≤ 7 minuten, naar soort woning ¹⁾

	1990	1995	1999	2000	2001
	%				
Etagewoning	77	85	82	81	79
Portiekflat	.	76	69	75	74
Portiekwoning	.	89	80	79	82
Duplexwoning	.	67	60	54	62
Vrijstaande woning	.	49	45	40	37
Eengezinswoning in rij	76	67	58	58	55
Galerijflat	.	73	68	66	66
Hoogbouwflat (in pandige gang)	81	77	63	67	62
Grote villa	.	78	65	57	50
Totaal	78	71	65	65	63

Bron: CBS.

¹⁾ Percentage van het totaal aantal branden in de betreffende rubriek.

Staat 32

Branden in woningen, waaronder met een opkomsttijd ≤ 7 minuten, per provincie en gemeentegroep

	Alle branden in woningen					w.o. met opkomsttijd ≤ 7 minuten				
	1990	1995	1999	2000	2001	1990	1995	1999	2000	2001
	x 1 000					%				
Groningen	0,2	0,3	0,2	0,2	0,2	54	54	52	59	42
Friesland	0,2	0,2	0,2	0,2	0,2	66	47	51	46	57
Drenthe	0,1	0,2	0,2	0,1	0,2	58	47	44	43	38
Overijssel	0,3	0,4	0,4	0,4	0,4	73	66	57	51	59
Flevoland	0,1	0,1	0,1	0,1	0,1	54	55	44	54	43
Gelderland	0,6	0,7	0,7	0,7	0,5	73	62	58	56	48
Utrecht	0,5	0,5	0,5	0,5	0,4	78	75	67	65	66
Noord-Holland	1,4	1,5	1,5	1,3	1,6	85	85	79	76	76
Zuid-Holland	1,7	1,7	1,8	1,9	1,8	88	79	77	77	74
Zeeland	0,1	0,1	0,1	0,1	0,1	73	57	46	48	47
Noord-Brabant	0,8	0,9	0,9	0,9	0,8	71	61	52	55	46
Limburg	0,4	0,4	0,4	0,4	0,3	66	57	52	45	45
Nederland	6,6	7,1	7,1	6,8	6,6	78	71	65	65	63
<i>Gemeenten met inwoners</i>										
250 000 of meer	1,5	1,5	1,6	1,5	1,9	93	91	89	88	86
150 000 tot 250 000	0,6	0,7	0,8	0,8	0,6	80	76	62	63	56
100 000 tot 150 000	0,9	0,9	1,0	0,9	0,7	83	76	74	70	67
50 000 tot 100 000	1,1	1,2	1,1	1,2	1,2	76	69	62	61	60
20 000 tot 50 000	1,4	1,7	1,6	1,5	1,5	66	56	49	49	45
Minder dan 20 000	1,0	1,1	0,9	0,9	0,7	68	60	51	53	47

Bron: CBS.

4.8.4 Slachtoffers bij branden in woningen

In de genoemde aantallen slachtoffers in deze paragraaf zijn niet begrepen de brandweerlieden die bij de uitoefening van hun functie slachtoffer van brand zijn geworden.

In de jaren 1990–2001 varieert het aantal doden bij branden in woningen van 30 tot 60. Het aantal gewonden, met inbegrip van het aantal bedwelmden, bij branden in woningen varieert in dezelfde periode van ongeveer 400 tot 800.

Bij de gewonden lijkt voor het eerst sinds lange tijd sprake te zijn van een daling. Het aantal dodelijke slachtoffers per duizend woningbranden varieert van 9 in 1990 tot 4 in 2001.

Het aantal gewonden per duizend woningbranden vertoonde in de periode 1990–2000 een stijgende tendens (59 in 1990 tot 117 in 2000). In 2001 is dit aantal gedaald tot 108 gewonden per 1 000 woningbranden.

In 2001 zijn bijna 30 dodelijke slachtoffers bij brand in woningen gevallen (zie paragraaf 4.7), waarvan 13 in een 'eengezinswoning in rij' en 6 in een 'vrijstaande woning'.

Staat 33
Branden in woningen naar soort woning en oorzaak¹⁾

	1990	1995	1999	2000	2001
	<i>x 1 000</i>				
Totaal	6,6	7,1	7,1	6,8	6,6
w.o.					
Etagewoning	4,8	1,4	1,6	1,4	1,4
Eengezinswoning in rij	0,7	2,5	2,5	2,5	2,4
Hoogbouwflat (inpandige gang)	1,1	0,3	0,2	0,2	0,2
	%				
Etagewoning					
Brandstichting	13	8	12	9	10
Spelen met vuur door kinderen	6	2	2	3	2
Roken	3	4	4	4	4
Defect/verkeerd gebruik apparaat/produkt	51	36	33	34	34
Anders	10	32	23	30	22
Onbekend	15	18	18	20	22
Eengezinswoning in rij					
Brandstichting	12	8	8	9	7
Spelen met vuur door kinderen	7	4	4	3	2
Roken	3	3	2	3	3
Defect/verkeerd gebruik apparaat/produkt	52	45	44	43	40
Anders	10	26	26	26	18
Onbekend	15	14	16	16	20
Hoogbouwflat					
(inpandige gang)					
Brandstichting	31	25	26	30	27
Spelen met vuur door kinderen	14	11	2	3	1
Roken	5	3	6	4	4
Defect/verkeerd gebruik apparaat/produkt	30	23	21	24	21
Anders	4	21	27	25	22
Onbekend	16	20	18	14	15

Bron: CBS.

¹⁾ Vanaf 1993 is de uitsplitsing van woningen gewijzigd.

Staat 34

Schade bij branden in woningen, naar soort woning

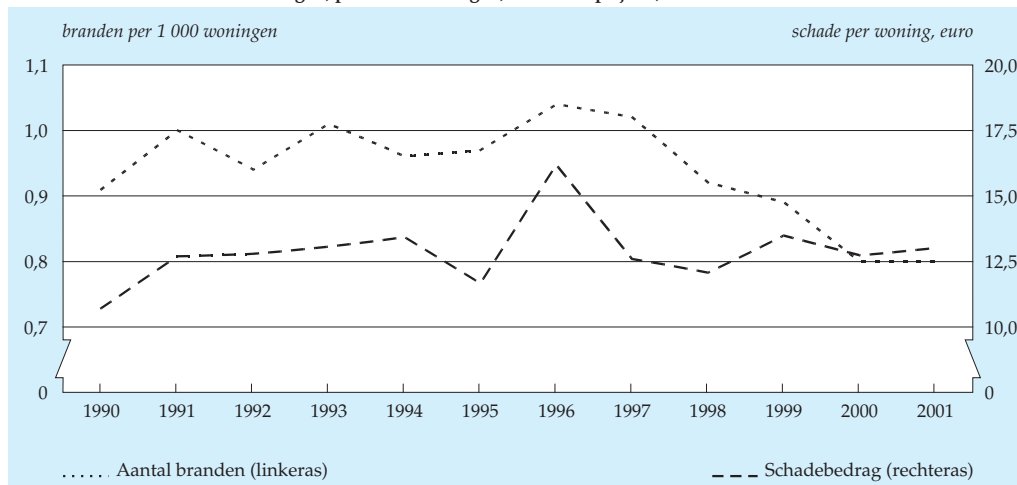
	1990	1995	1999	2000	2001
<i>mln euro</i>					
Etagewoning	44,2	10,6	14,1	11,5	14,3
Portiekflat zonder doorgekoppeld balkon	.	4,3	4,4	4,9	5,2
Portiekflat met doorgekoppeld balkon	.	1,1	1,5	2,0	1,9
Portiekwoning	.	1,2	2,6	1,8	2,4
Duplexwoning	.	1,8	1,5	4,1	2,7
Vrijstaande woning	.	16,5	21,5	18,1	24,8
Eengezinswoning in rij	6,7	24,0	27,9	28,6	29,8
Galerijflat	.	3,2	4,6	4,4	4,5
Hoogbouwflat (in pandige gang)	6,1	1,1	1,2	2,3	0,8
Grote villa	.	2,6	3,8	2,8	0,4
Totaal	56,9	66,5	83,1	80,5	86,8

Bron: CBS.

In 2001 werden meer dan 700 gewonden bij branden in woningen geregistreerd (staat 35); dit komt overeen met bijna 54 procent van het totaal aantal gewonde slachtoffers.

De meeste gewonden zijn gevallen bij 'eengezinswoning in rij' en 'etagewoning'.

22. Branden met schade in woningen, per 1 000 woningen, constante prijzen, 2001 = 100



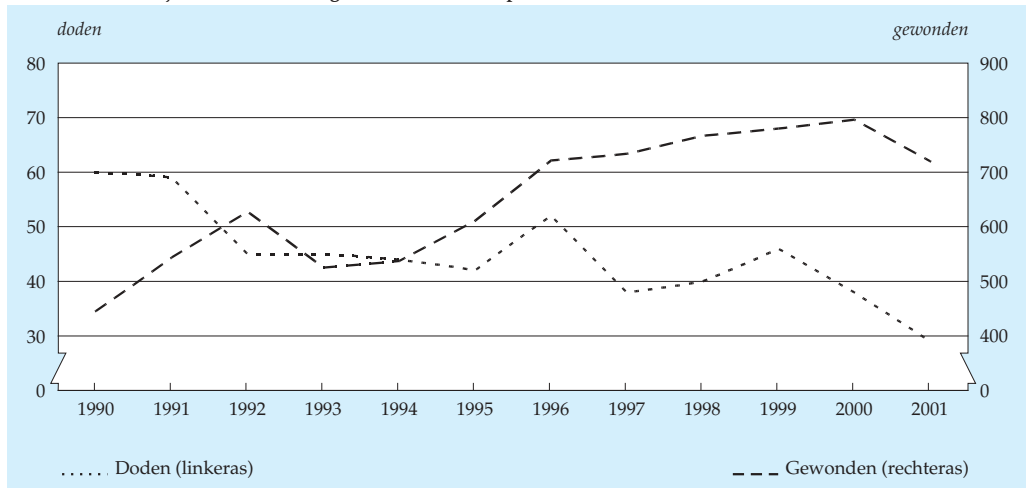
Bron: CBS.

Staat 35**Doden en gewonden bij branden in woningen (excl. brandweerpersoneel)**

	1990	1995	1999	2000	2001
Doden					
Etagewoning	41	7	14	5	5
Portiekflat zonder doorgekoppeld balkon	.	2	1	3	1
Portiekflat met doorgekoppeld balkon	.	2	1	1	-
Portiekwoning	.	1	1	3	-
Duplexwoning	.	2	-	-	1
Vrijstaande woning	.	8	8	3	6
Eengezinswoning in rij	12	16	17	21	13
Galerijflat	.	1	2	1	3
Hoogbouwflat (in pandige gang)	7	1	2	1	-
Grote villa	.	2	-	-	-
Totaal doden	60	42	46	38	29
Gewonden					
Etagewoning	305	127	200	204	162
Portiekflat zonder doorgekoppeld balkon	.	87	103	84	95
Portiekflat met doorgekoppeld balkon	.	26	33	25	15
Portiekwoning	.	31	47	19	56
Duplexwoning	.	13	12	19	24
Vrijstaande woning	.	43	64	33	26
Eengezinswoning in rij	47	178	226	315	274
Galerijflat	.	49	64	61	38
Hoogbouwflat (in pandige gang)	38	23	25	33	19
Grote villa	.	6	6	6	1
Totaal gewonden	390	583	780	799	710

Bron: CBS.

23. Slachtoffers bij branden in woningen (excl. brandweerpersoneel)



Bron: CBS.

5. Hulpverlening

5.1 Algemeen

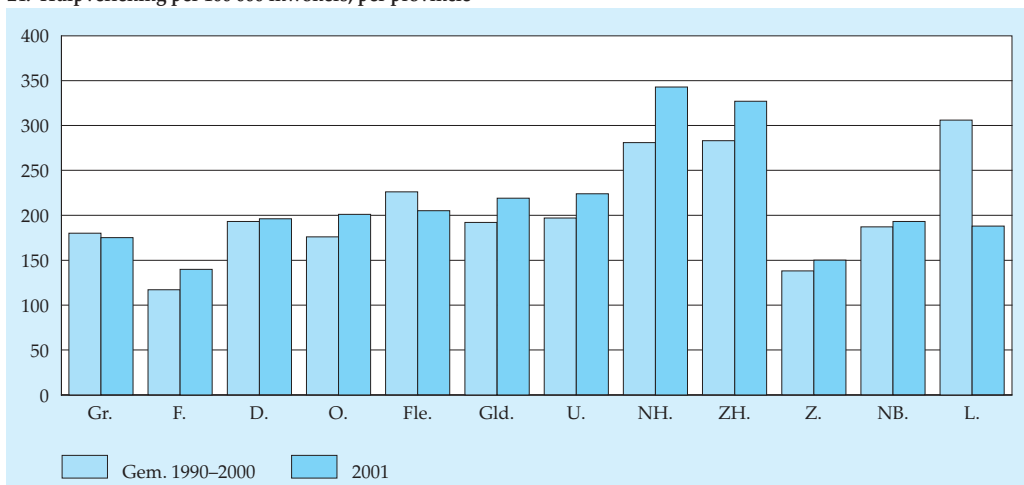
Per hulpverlening worden soms door de brandweer meerdere werkzaamheden verricht. Hierdoor komt een optelling over de afzonderlijke werkzaamheden of activiteiten hoger uit dan het vermelde totaal van het daarbij behorend aantal hulpverleningen (staten 39 t/m 41). Ook in staat 42 komt de optelling van de afzonderlijke werkzaamheden hoger uit dan het totaal aantal slachtoffers, omdat hier sprake is van meerdere werkzaamheden per slachtoffer.

De hulpverleningen die in dit hoofdstuk zijn vermeld, zijn exclusief loos alarm. In paragraaf 5.2 wordt wat kerninformatie gegeven. In paragraaf 5.3 wordt nader ingegaan op de aard van de hulpverlening. In paragraaf 5.4 wordt ten slotte nader ingegaan op slachtoffers, reddingen en eerste hulp.

5.2 Kerninformatie

In 2001 bedraagt het aantal hulpverleningen door de brandweer bijna 40 duizend, nagenoeg evenveel als in het jaar daarvoor. Het jaarlijks aantal hulpverleningen door de brandweer ligt in de periode 1990–2001 tussen 30 en 41 duizend.

24. Hulpverlening per 100 000 inwoners, per provincie



Bron: CBS.

Staat 36
Hulpverleningen per provincie en gemeentegroep

	1990	1995	1999	2000	2001
	<i>x 1 000</i>				
Groningen	1,1	1,0	0,9	1,0	1,0
Friesland	0,7	0,7	0,8	1,0	0,9
Drenthe	0,9	0,9	0,8	1,0	0,9
Overijssel	1,6	1,9	1,8	2,0	2,2
Flevoland	0,7	0,4	0,7	0,7	0,7
Gelderland	3,2	3,5	4,1	4,3	4,2
Utrecht	1,7	1,9	2,3	2,8	2,5
Noord-Holland	6,4	6,8	6,6	7,1	8,7
Zuid-Holland	8,3	8,9	9,6	10,9	11,2
Zeeland	0,6	0,4	0,6	0,6	0,6
Noord-Brabant	4,4	4,2	4,1	5,0	4,6
Limburg	4,5	3,1	2,8	3,0	2,1
Nederland	34,1	33,7	35,1	39,4	39,6
<i>Gemeenten met ... inwoners</i>					
250 000 of meer	5,5	6,5	6,9	7,7	10,3
150 000 tot 250 000	2,4	2,4	3,1	3,4	3,2
100 000 tot 150 000	5,4	4,8	5,2	5,4	4,5
50 000 tot 100 000	6,7	6,1	5,2	6,3	6,1
20 000 tot 50 000	7,8	7,0	8,5	9,6	9,8
Minder dan 20 000	6,3	7,0	6,2	7,1	5,7

Bron: CBS.

Het aantal hulpverleningen per 100 duizend inwoners stijgt naarmate de gemeente meer inwoners heeft. In de gemeenten met 250 duizend of meer inwoners is dit getal bijna drie keer zo hoog als in de gemeenten met minder dan 20 duizend inwoners (resp. 508 en 177). In de eerst genoemde gemeentegroep, waar 13 procent van de totale bevolking woont, vindt een kwart van alle hulpverleningen plaats.

Het aantal hulpverleningen per 100 duizend inwoners in 2001 verschilt sterk per provincie. In Zeeland en Friesland vinden relatief weinig hulpverleningen plaats (resp. 150 en 140). Hier is ook sprake van een daling in vergelijking met 2000. De grootste daling deed zich voor in Limburg waar er per 100 duizend inwoners bijna 30 procent minder hulpverleningen plaatsvonden (188). Relatief de meeste hulp is verleend in de provincies Noord- en Zuid-Holland, hier is het aantal in 2001 juist toegenomen (343 en 327).

Staat 37**Hulpverleningen per 100 000 inwoners, per provincie en gemeentegroep**

	1990	1995	1999	2000	2001
Groningen	198	173	169	176	175
Friesland	116	113	122	164	140
Drenthe	204	198	172	222	196
Overijssel	159	178	170	186	201
Flevoland	321	154	214	230	205
Gelderland	180	187	216	226	219
Utrecht	172	178	208	250	224
Noord-Holland	268	276	264	280	343
Zuid-Holland	257	268	283	322	327
Zeeland	174	111	167	154	150
Noord-Brabant	202	184	176	211	193
Limburg	407	277	247	261	188
Nederland	229	218	223	249	248
<i>Gemeenten met ... inwoners</i>					
250 000 of meer	318	366	394	438	508
150 000 tot 250 000	326	309	245	268	234
100 000 tot 150 000	413	256	279	288	284
50 000 tot 100 000	259	253	222	266	238
20 000 tot 50 000	200	172	173	192	187
Minder dan 20 000	137	153	171	196	177

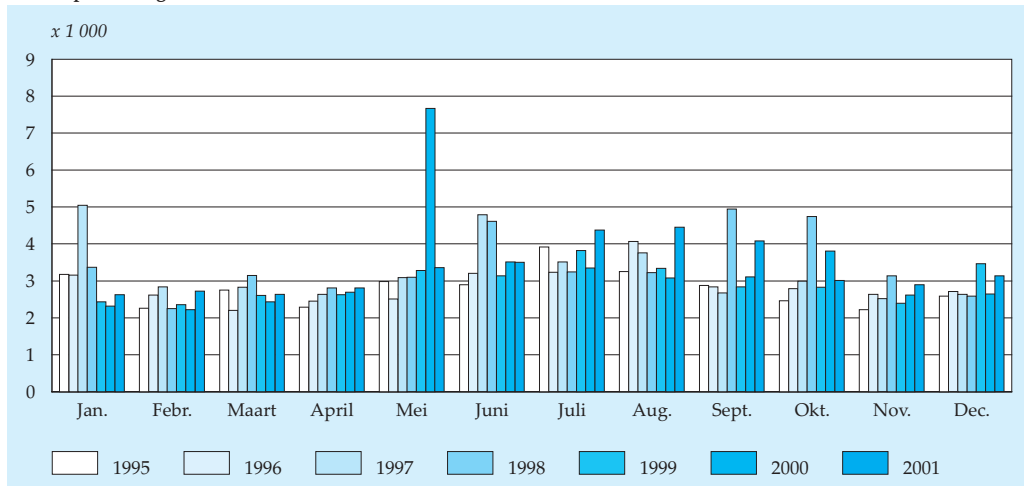
Bron: CBS.

Staat 38**Hulpverleningen naar maand**

	1990	1995	1999	2000	2001
<i>x 1 000</i>					
Totaal	34,1	33,7	35,1	39,4	39,6
Januari	3,8	3,2	2,4	2,3	2,6
Februari	4,2	2,3	2,4	2,2	2,7
Maart	3,3	2,7	2,6	2,4	2,6
April	2,2	2,3	2,6	2,7	2,8
Mei	2,5	3,0	3,3	7,7	3,4
Juni	2,7	2,9	3,1	3,5	3,5
Juli	2,8	3,9	3,8	3,3	4,4
Augustus	3,1	3,3	3,3	3,1	4,4
September	2,5	2,9	2,8	3,1	4,1
Oktober	2,4	2,5	2,8	3,8	3,0
November	2,2	2,2	2,4	2,6	2,9
December	2,3	2,6	3,5	2,6	3,1

Bron: CBS.

25. Hulpverleningen naar maand



Bron: CBS.

5.3 Aard van de hulpverlening

Met bijna 40 duizend is het aantal hulpverleningen nagenoeg gelijk aan dat van het jaar 2000 (staat 36).

In 2001 blijkt, bij aankomst, bij 2 500 (6%) van de 40 duizend verzoeken om hulpverleningen geen hulp (meer) nodig te zijn. Tot de veel voorkomende activiteiten bij hulpverlening behoren 'Bevrijden of redden van personen' (17 procent), 'Bestrijden van wateroverlast of stormschade' (15 procent) en 'Reinigen van wegen of terreinen' (15 procent).

In de staten 40 en 41 worden voor het jaar 2001 de hulpverleningen onderscheiden naar objecten waaraan of waarin hulp verleend is: 'gebouwen' of 'geen gebouwen'. Van alle hulpverleningen heeft 43 procent betrekking op 'gebouwen'. Van deze 17 duizend hulpverleningen heeft 78 procent plaats gehad in woongebouwen. Bij de hulpverlening in woongebouwen bestaan de werkzaamheden voor een groot deel uit het bestrijden van wateroverlast (17 procent), het bevrijden of redden van personen (22 procent) en openen van deuren (17 procent).

In de categorie 'geen gebouwen' heeft 43 procent van de hulpverleningen betrekking op het object 'Wegen, straten, berm, terreinen'. De verrichte werkzaamheden hierbij zijn in 46 procent van de gevallen het 'Reinigen van wegen of terreinen' en in 18 procent het 'Bestrijden van wateroverlast en stormschade'. In de categorie 'geen gebouwen' heeft voorts een vijfde deel van de hulpverleningen betrekking op het object 'personenauto's'. De werkzaamheden hier omvatten voornamelijk het 'Bevrijden of redden van personen' (46 procent), het 'Reinigen van wegen of terreinen' (21 procent) en het 'Bergen of verwijderen van auto's' (18 procent).

Van jaar op jaar vertoont de verdeling van de aard van de verrichte werkzaamheden bij hulpverlening een vrij stabiel beeld. Alleen het bestrijden van 'stormschade' en 'wateroverlast' vertonen een wisselvallig verloop afhankelijk van de weersgesteldheid in een jaar (grafiek 26).

Staat 39
Hulpverleningen naar aard, per provincie en gemeentegroep ¹⁾

	Totaal	Geen hulp (meer) nodig	Bevrijden of redden van personen	Bergen of verwijderen van auto e.d.	Reinigen van wegen of terreinen	Openen van deuren	Bestrijden van wateroverlast of stormschade	Bevrijden van dieren	Andere werkzaamheden (incl. onbekend)
<i>x 1 000</i>									
1990	34,1	3,2	4,5	1,5	6,1	3,0	9,0	2,1	8,5
1995	33,7	2,4	5,9	1,7	7,3	2,5	5,1	3,4	7,2
1999	35,1	2,1	6,2	1,4	7,0	2,5	5,7	3,0	9,8
2000	39,4	2,3	6,3	1,4	7,4	2,4	8,5	2,8	11,4
2001	39,6	2,5	6,7	1,3	6,0	2,6	5,9	2,9	14,7
Groningen	1,0	0,1	0,1	0,0	0,2	0,1	0,1	0,1	0,2
Friesland	0,9	0,1	0,2	0,0	0,2	0,0	0,1	0,1	0,3
Drenthe	0,9	0,0	0,2	0,0	0,2	0,1	0,1	0,1	0,4
Overijssel	2,2	0,1	0,3	0,1	0,4	0,1	0,2	0,1	1,1
Flevoland	0,7	0,1	0,2	0,1	0,1	0,0	0,1	0,0	0,2
Gelderland	4,2	0,2	0,5	0,2	1,0	0,2	0,5	0,3	1,6
Utrecht	2,5	0,2	0,5	0,1	0,4	0,2	0,3	0,2	0,9
Noord-Holland	8,7	0,4	2,1	0,3	0,7	0,9	1,1	0,6	3,2
Zuid-Holland	11,2	1,0	1,6	0,2	1,0	0,7	2,7	0,8	3,8
Zeeland	0,6	0,0	0,1	0,0	0,1	0,0	0,1	0,0	0,2
Noord-Brabant	4,6	0,2	0,7	0,1	1,1	0,2	0,4	0,3	1,8
Limburg	2,1	0,1	0,3	0,1	0,6	0,1	0,2	0,2	0,9
<i>Gemeenten met ... inwoners</i>									
250 000 of meer	10,3	0,7	2,0	0,2	0,5	1,1	2,1	0,5	3,7
150 000 tot 250 000	3,2	0,3	0,6	0,1	0,4	0,3	0,3	0,2	1,1
100 000 tot 150 000	4,5	0,2	0,7	0,1	0,8	0,4	0,5	0,3	1,7
50 000 tot 100 000	6,1	0,3	1,1	0,2	0,8	0,4	0,8	0,4	2,4
20 000 tot 50 000	9,8	0,6	1,5	0,4	2,0	0,3	1,3	0,8	4,0
Minder dan 20 000	5,7	0,4	0,8	0,3	1,4	0,1	0,8	0,8	1,8

Bron: CBS.

¹⁾ Het is mogelijk dat in of op een object meerdere werkzaamheden zijn verricht.

Staat 40

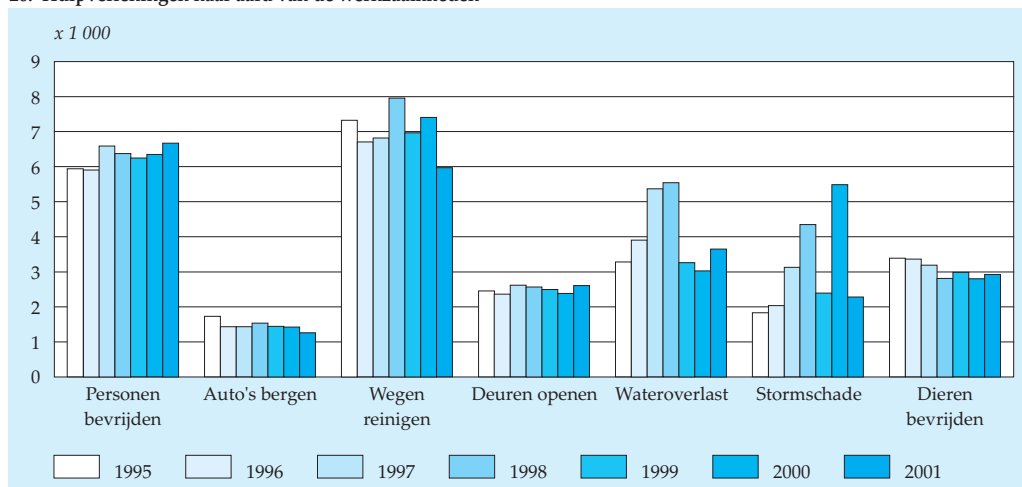
Hulpverleningen (gebouwen) naar object en aard van de verrichte werkzaamheden, 2001¹⁾

	Totaal	Geen hulp (meer) nodig	Bevrijden of redden van personen	Openen van deuren	Bestrijden van wateroverlast	Bestrijden van stormschade	Bevrijden van dieren	Andere werkzaamheden	Onbekend
	x 1 000	%							
Woongebouwen	13,4	6,0	21,6	16,9	16,7	2,9	3,2	28,3	8,2
Gebouwen chemische industrie	0,1	17,4	22,1	2,3	5,8	2,3	0,0	44,2	7,0
Gebouwen overige industrie	0,5	11,8	19,4	2,5	17,3	2,9	5,3	29,5	15,6
Werkplaatsen	0,1	6,1	11,4	6,1	6,1	1,8	11,4	43,0	17,5
Winkels	0,6	11,2	8,3	4,8	28,9	4,8	1,8	33,7	9,2
Onderwijs gebouwen	0,2	7,2	8,8	4,4	23,2	2,2	2,8	39,2	15,5
Zieken-, bejaarden-, verzorgingshuis	0,4	5,4	35,8	14,6	15,5	1,7	0,3	18,6	15,2
Horecabedrijven	0,3	8,9	8,6	1,0	39,0	6,0	0,0	30,2	9,2
Andere	1,5	7,0	21,8	7,2	14,3	4,1	8,4	29,5	12,5
Onbekend	0,1	5,5	9,1	7,3	8,2	2,7	5,5	27,3	35,5
Totaal	17,2	6,5	20,9	14,5	17,2	3,1	3,6	28,7	9,3

Bron: CBS.

¹⁾ Het is mogelijk dat in of op een object meerdere werkzaamheden zijn verricht.

26. Hulpverleningen naar aard van de werkzaamheden



Bron: CBS.

Staat 41

Hulpverleningen (geen gebouwen) naar object en aard van de verrichte werkzaamheden, 2001¹⁾

	Totaal	Geen hulp (meer) nodig	Bevrijden of redden van personen	Bergen of verwijderen van auto e.d.	Reinigen van wegen of terreinen	Openen van deuren	Bestrijden van wateroverlast	Bestrijden van stormschade	Bevrijden van die- ren	Bergen van een lijk	Andere werkzaamheden (incl. onbekend)
	<i>x 1 000</i>	<i>%</i>									
Woonschip	0,1	3,7	13,1	0,0	16,8	0,0	26,2	1,9	6,5	0,0	35,5
Wegen, straten, bermen, terreinen	9,7	2,8	2,1	1,2	45,7	0,1	4,2	14,2	4,7	0,3	29,3
Personenauto	4,9	10,6	46,1	18,4	21,0	1,1	0,0	0,5	0,3	2,4	27,4
Andere motorvoertuigen	0,8	8,4	19,5	15,7	32,7	0,7	0,1	0,0	2,8	1,8	46,8
Spoorwegmateriaal	0,1	5,4	13,5	2,7	18,9	0,7	0,0	0,0	0,7	29,1	52,7
Scheepvaart	0,3	13,5	8,0	0,4	0,0	0,0	13,1	2,2	0,7	1,5	66,9
Opslagterreinen	0,1	16,7	10,0	0,0	8,9	2,2	3,3	1,1	3,3	0,0	61,1
Water	2,1	11,0	6,8	3,2	0,1	0,0	6,1	0,1	38,4	4,8	32,3
Andere	3,9	5,1	6,1	0,5	3,3	1,1	2,0	8,7	25,1	1,1	50,3
Onbekend	0,4	4,0	1,1	0,0	2,3	0,3	0,6	2,8	9,3	0,0	80,5
Totaal	22,4	6,1	13,8	5,6	26,5	0,5	3,1	7,9	10,3	1,6	35,0

Bron: CBS.

¹⁾ Het is mogelijk dat in of op een object meerdere werkzaamheden zijn verricht.

5.4 Slachtoffers, reddingen en eerste hulp bij hulpverlening

In paragraaf 5.1 van dit hoofdstuk is reeds aangegeven dat de totalen niet overeen hoeven te stemmen met optellingen van verbijzonderde slachtofferaantallen. Er kunnen meer werkzaamheden per slachtoffer worden verricht. Slachtoffers onder brandweerlieden in functie zijn buiten beschouwing gelaten.

In 2001 zijn bij hulpverleningsactiviteiten 7 duizend slachtoffers betrokken, een lichte daling in vergelijking met het voorgaande jaar. Per 100 slachtoffers zijn er 11 doden te betreuren. Van de dodelijke slachtoffers is 37 procent overleden als gevolg van beknelling en één op de vijf ten gevolge van verdrinking of verstikking. In 43 procent van het aantal dodelijke slachtoffers is sprake van een andere oorzaak of is de oorzaak onbekend.

Het aantal gewonden bij hulpverleningsactiviteiten is in 2001 ten opzichte van 2000 gedaald met 7 procent. Bij 61% van de ongeveer 6 200 gewonden was sprake van 'bevrijden of redden van personen'. Van de gewonden heeft 36 procent kneuzingen

en/of breuken als belangrijkste letsel, bij 9 procent van de gewonden zijn snijwonden het belangrijkste letsel.

Ten opzichte van 2000 is het aantal reddingen in 2001 licht gestegen tot meer dan 11 duizend. Van dit aantal reddingen is bijna 82 procent uitgevoerd door brandweerpersoneel.

In 2001 is ongeveer 6 300 keer eerste hulp verleend, nagenoeg evenveel als in het jaar 2000. In acht van de tien gevallen wordt de eerste hulp verleend door een arts of ambulancepersoneel en in 16 procent van de gevallen door de brandweer.

Staat 42
Slachtoffers en reddingen bij hulpverlening¹⁾, naar aard van de verrichte werkzaamheden, 2001²⁾

	Totaal	Geen hulp (meer) nodig	Bevrijden of redden van personen	Bergen of verwijderen van auto e.d.	Reinigen van wegen of terreinen	Openen van deuren	Bergen van een lijk	Overig
Doden	738	22	260	82	128	30	388	169
w.v. door								
beknelling	274	–	180	61	71	3	130	32
verdrinking/verstikken	149	8	32	8	4	2	96	33
anders/onbekend	315	14	47	13	53	25	162	104
Gewonden	6 237	244	3 804	729	1 232	120	79	2 185
w.v. door								
kneuzingen/breuken	2 243	70	1 721	307	508	28	33	484
snijwonden	573	18	386	122	168	8	21	162
bedwelming	275	2	66	3	5	4	–	226
andere wonden	3 146	154	1 631	297	551	80	25	1 313
Reddingen	11 240	263	9 078	794	1 144	517	163	1 820
w.v. door								
brandweerpersoneel	9 181	30	8 088	479	747	476	130	1 128
anderen	2 059	233	990	315	397	41	33	692
Eerste hulp	6 297	267	3 793	834	1 340	129	142	2 231
w.v. door								
brandweerpersoneel	984	6	662	117	187	39	17	338
arts/ambulancepersoneel	5 023	233	2 997	695	1 108	82	118	1 774
anderen	290	28	134	22	45	8	7	119

Bron: CBS.

¹⁾ Exclusief brandweerlieden in functie.

²⁾ Het is mogelijk dat per slachtoffer meerdere werkzaamheden zijn verricht.

Ruim 80 procent van het aantal slachtoffers bij hulpverleningen betreft de categorie 'geen gebouwen'. Hiervan vindt 69 procent in het object 'personenauto' en 8 procent in het object 'wegen, straten, terreinen, bermen' plaats.

In het jaar 2001 bedraagt het aantal dodelijke slachtoffers in de categorie 'geen gebouwen': meer dan 600. Van dit aantal is 42 procent een gevolg van beknelling. Het aantal gewonden in de categorie 'geen gebouwen' bedraagt in 2001 ongeveer 5 duizend, wat een daling betekent van 12 procent ten opzichte van 2000.

Ruim de helft (56%) van het aantal reddingen in 2001 zijn reddingen in/uit een gebouw.

Staat 43
Slachtoffers en reddingen bij hulpverlening ¹⁾, naar object, 2001

	Gebouwen			Geen gebouwen			
	Totaal	w.o. woon- gebouwen	gebouwen chem. industrie	Totaal	w.o. wegen straten terreinen e.d.	personen- auto's	water
Doden	107	89	–	631	47	267	121
w.v. door							
beknelling	12	6	–	262	19	179	6
verdrinking/verstikken	10	7	–	139	1	13	90
anders/onbekend	85	76	–	230	27	75	25
Gewonden	1 216	936	5	5 021	432	3 615	123
w.v. door							
kneuzingen/breuken	204	152	1	2 039	194	1 530	15
snijwonden	26	18	–	547	50	403	3
bedwelming	221	89	1	54	2	17	9
andere wonden	765	677	3	2 381	186	1 665	96
Reddingen	6 303	4 860	34	4 937	346	3 486	242
w.v. door							
brandweerpersoneel	5 696	4 563	31	3 485	211	2 596	130
anderen	607	297	3	1 452	135	890	112
Eerste hulp	1 213	817	7	5 084	407	3 676	195
w.v. door							
brandweerpersoneel	163	133	–	821	74	561	53
arts/ambulancepersoneel	998	651	6	4 025	319	2 980	107
anderen	52	33	1	238	14	135	35

Bron: CBS.

¹⁾ Exclusief brandweerlieden in functie.

Bijlagen

Bijlage I
Personeel en materieel van de brandweer, per brandweerregio, 1 januari 2002

	Personeel						Materieel				
	totaal		beroeps		vrijwillig		totaal	spuitend		bijzonder	
	w.v. bij de regio's		w.v. bij de regio's		w.v. bij de regio's		per 100 000 inwoners	w.v. bij de regio's		w.v. bij de regio's	
Totaal	26 924	305	4 862	299	22 062	6	167	2 096	144	4 035	1 094
1 Midden-Brabant	582	5	102	5	480	–	154	35	2	93	45
3 Westelijk Noord-Brabant	553	6	68	6	485	–	209	44	3	67	17
4 Het Gooi en de Vechtstreek	443	6	68	6	375	–	183	35	–	69	20
5 Zeeland	1 192	15	65	15	1 127	–	337	105	11	170	79
6 Kop van Noord-Holland	373	8	40	8	333	–	227	36	1	48	24
10 Zuid-Holland Zuid	945	–	124	–	821	–	200	62	–	135	27
11 Zuid-Oost Noord-Brabant	1 048	–	186	–	862	–	146	80	4	149	62
12 Rijnland	780	10	127	10	653	–	152	54	1	105	12
13 Zaanstreek	459	11	29	11	430	–	283	27	4	73	27
16 Midden-Holland	511	6	47	6	464	–	212	41	4	63	23
20 Rotterdam-Rijnmond	1 502	–	533	–	969	–	122	100	14	283	75
21 Waterland	376	18	33	16	343	2	262	32	4	59	24
22 Noord-Kennemerland	490	12	61	12	429	–	185	34	5	62	14
23 Fryslân	1 255	13	112	13	1 143	–	197	146	12	169	70
24 Westfriesland	557	11	32	11	525	–	286	42	4	77	27
26 Brede	773	–	98	–	675	–	181	65	–	90	–
31 Noordwest-Veluwe	249	5	11	5	238	–	155	27	2	53	28
32 Stedendriehoek	808	14	145	14	663	–	189	54	–	111	13
34 Groningen	852	–	123	–	729	–	149	63	4	112	20
35 Twente	1 000	38	185	34	815	4	161	88	15	206	73
37 Utrecht	1 666	21	230	21	1 436	–	191	122	–	213	27
41 IJssel-Vecht	799	4	59	4	740	–	198	61	5	130	30
42 Noord- en Midden-Limburg	842	11	115	11	727	–	178	60	–	96	18
43 Achterhoek	527	24	34	24	493	–	200	48	4	69	29
44 Kennemerland	623	5	168	5	455	–	168	43	2	91	34
45 Gelderland Midden	1 024	–	162	–	862	–	168	89	4	157	11
46 Haaglanden	1 009	8	481	8	528	–	105	68	11	186	56
48 Nijmegen e.o.	388	–	106	–	282	–	118	35	1	62	6
50 Eemland	482	8	90	8	392	–	158	36	2	82	21
51 Amsterdam e.o.	1 032	–	709	–	323	–	101	57	12	205	37
62 Rivierenland	557	5	28	5	529	–	264	55	–	63	8
65 Flevoland	459	9	83	9	376	–	134	29	–	72	9
67 Zuid-Limburg	804	15	201	15	603	–	124	62	5	156	51
71 Drenthe	901	5	106	5	795	–	188	81	6	152	62
72 Noordoost Noord-Brabant	1 063	12	101	12	962	–	170	80	2	107	15

Bron: CBS.

Bijlage II

Brandweerregio's in Nederland op 1 januari 2002

- 1 Midden-Brabant
- 3 Westelijk Noord-Brabant
- 4 Het Gooi en de Vechtstreek
- 5 Zeeland
- 6 Kop van Noord-Holland
- 10 Zuid-Holland Zuid
- 11 Zuid-Oost Noord-Brabant
- 12 Rijnland
- 13 Zaanstreek
- 16 Midden-Holland
- 20 Rotterdam-Rijnmond
- 21 Waterland
- 22 Noord-Kennemerland
- 23 Fryslân
- 24 Westfriesland
- 26 Breda
- 31 Noordwest-Veluwe
- 32 Stedendriehoek
- 34 Groningen
- 35 Twente
- 37 Utrecht
- 41 IJssel-Vecht
- 42 Noord- en Midden-Limburg
- 43 Achterhoek
- 44 Kennemerland
- 45 Gelderland Midden
- 46 Haaglanden
- 48 Nijmegen e.o.
- 50 Eemland
- 51 Amsterdam e.o.
- 62 Rivierenland
- 65 Flevoland
- 67 Zuid-Limburg
- 71 Drenthe
- 72 Noordoost Noord-Brabant





Centraal Bureau voor de Statistiek
Sector Waarneming Bedrijven Voorburg
Afdelingsnummer 10700, 2070 001 Voorburg

Telefoon
(070) 207 58 95

Fax
(070) 207 58 99

E-mail
cbvrv@cbs.nl

BRANDWEERSTATISTIEK



HULPVERLENING

Uitgegeven op: _____

Kaartnummer: _____

Melddatum: _____

Volgnummer: _____

Opgemaakt door: _____

Beveelcode: _____

Telefoon: _____

1 Datum brand/rook

1a Aankomstdatum: dag, maand, jaar

1b Datum brand/rook laatste voertuig

2 Adresgegevens/hulpverlening

02a Straat en nummer

02b Postcode

02c Type hulpverlening: ja 1, nee 2

02d Hulpverleningsgemeente: nee 2

3 Heeft binnen het retrospiegatiejaar

ja 1, nee 2

4 Type(s)

	1e strik uit strik	2e strik uit strik	3e strik uit strik
melding			
alarmering			
uitgerukt			
aankomst			
ingerukt			
terug kazerné			

5 Beweld door

gebruiker 1

buren, omwonenden, voorbijgangers 2

politie 3

OD en OD / C.P.A. 4

andere 77

onbekend 88

6a Strik / rook materiaal

	strik	rook
terkautoopstap		
superveningswagen I		
superveningswagen II / III		
autoladder		
hoogwerker		
dienstauto (CvD)		
verbinding/commandowagen		
dukragen		
ander materiaal		
totaal materiaal		

6b Strik / rook personeel

	strik	rook
beroeps		
rijwielig		
bedrijfsbrandweer		
totaal personeel		

Inclusief van (corps/kazerné)beveelingscode bij deze hulpverlening niet de melding had **ERAC**

7 Loopt af aan

ja 1 **ERAC**

nee 2

8 Inhoudende politie

08a Is de politie ter plaatse geweest? ja 1, nee 2 **VERDER VR. 09a**

08b Heeft de politie getracht hulp te verlenen? ja 1, nee 2

9a Opleid waarom of waar de hulp verbleef is

gebouwen ja 1, geen gebouwen nee 2 **VERDER VR. 09c**

9b Soorten specifieke gebouwen

woongebouwen	1
gebouwen in de chemische industrie	2
gebouwen overige industrie	3
(arbeidslosp) werkplaatsen	4
nieuwbouwen	5
onbepaalde gebouwen	6
zaken, bejaarden, verzorgingshuis	7
horecabedrijven	8
andere	77
onbekend	88

VERDER VR. 10a

9c Soorten specifieke geen gebouwen

woonwiel	31
wagen, amman, treinen, bussen, open treinen (geen opslagtrein)	32
persoonauto	33
vrachtauto	34
trekauto	35
andere motorvoertuigen	36
spoorwag	37
spoorwielwag	38
overige treinstellen (locomotief e.d.)	39
schepen binnenvaart beroepsvaart	40
recreatievaart	41
zeevaart	42
opslagtrein chemische industrie	50
overige industrie	56
nader	77
andere	77
onbekend	88

10a Was de aanwezigheid van grasselijke stoffen van invloed op de hulpverlening

ja 1 **VERDER VR. 11**

nee 2

10b Soort

	I	II
02-nummer		
VR-nummer		
Handveld in de kabin		



Centraal Bureau voor de Statistiek
Sector Maatschappij en Levenswijze
Aankomstnummer 18780, 3278 WE Voorburg
Telefoon (070) 337 58 08 Fax (070) 337 59 83

BRANDWEERSTATISTIEK

BRANDEN

Uitlosgemeente
Kazernummer
Melddatum
Volgnummer

Opgemaakt door
Beleidsleider
Telefoon tot

1. Datum alarm/rook
Ja Nee
1/a Alarmdatum
1/b Datum rook laatste verslag

2. Adresgegevens brand
1/a Straatnaam
1/b Plaatscode
1/c Brandgemeente

3. Inzet binnen het verzorgingsgebied
Ja Nee

4. Toeslag
1/a melding
1/b alarm
1/c aankomst
1/d rookmelding
1/e rook laatste verslag

5. Gevecht door
1/a getuigen
1/b toner, omroepzender, voortgangsm...
1/c politie
1/d brandweer
1/e andere
1/f onbekend

6a. Stink / rook materiaal
1/a papier, uitwerpselen, afvalzak, ...
1/b olie op afgewasnen tinnen, ...
1/c benzine, olie, hield, ...
1/d personenauto (incl. stopauto) ...
1/e overige auto's (incl. auto's voor ...
1/f schepen, bootmotor ...
1/g schepen, vrachtwagen ...
1/h spoorwagmateriaal (trek) ...
1/i chemische industrie (opentankinstallatie) ...
1/j overige nijverheidsindustrie ...
1/k andere

6b. Stink / rook personeel
1/a benzine
1/b olie
1/c benzine
1/d andere
1/e onbekend

7. Inzet (na brand) personeel brandweer bij **INDE**
naar brand voor de bestrijding van

7.1. Totaal alarm of brandgevoel
Ja Nee VERDER VL 14a

7b. Slecht lees alarm
1/a volledige melding
1/b vervaemde melding (brandgevoel) ...
1/c brandmeldinstallatie (bijv. rookvoelers)
1/d brandmeldinstallatie (bijv. alarm apparatuur)
1/e brandmeldinstallatie (bijv. omroepzender)
1/f brandmeldinstallatie anders
1/g andere
1/h onbekend

7c. Inzet "brandmeldinstallatie" ook in 7/a en 7/b **INDE**

8a. Stukwiel schade
Ja Nee VERDER VL 9a
Ja, bedrag onbekend
Ja, bedrag onbekend
Ja, bedrag onbekend

8b. Schadebedrag in euro's
Euro:

9. Schadebrand
Ja Nee VERDER VL 10a

10. Rookmelding
Ja Nee VERDER VL 10a

11. Bijz. buitenbrand
1/a papier, uitwerpselen, afvalzak, ...
1/b olie op afgewasnen tinnen, ...
1/c benzine, olie, hield, ...
1/d personenauto (incl. stopauto) ...
1/e overige auto's (incl. auto's voor ...
1/f schepen, bootmotor ...
1/g schepen, vrachtwagen ...
1/h spoorwagmateriaal (trek) ...
1/i chemische industrie (opentankinstallatie) ...
1/j overige nijverheidsindustrie ...
1/k andere

12. Vermoedelijke oorzakelijke schadeloosheid
1/a brandbedrag
1/b verpakkingsmateriaal
1/c spullen met voor deze branden
1/d afvalzakken van branden/verpakkingsmateriaal
1/e ongeluk, aanrijding
1/f andere
1/g onbekend

13a. Rook en stankstoffen
Ja Nee VERDER VL 14a

13b. Stankstoffen
1/a aantal personen
1/b aantal kinderen
1/c aantal burgers
1/d aantal gezinnen (bruggen, uitverhuur e.d.)

13c. Bij voldoende mogelijkheden, de ook stankstoffen mogelijk

14a. Zijn er beschadigde gebouwen
Ja Nee VERDER VL 14a

14b. Gevecht personeel
1/a aantal personen
1/b aantal kinderen
1/c aantal burgers
1/d door de brandweer
1/e door anderen

15a. Was de aanwezigheid van gevaarlijke stoffen van invloed op de brandbestrijding
Ja Nee VERDER VL 15a

15b. Stof
1/a CI nummer
1/b VN nummer
1/c hoeveelheid in tonnen/kg
1/d andere

16a. Was bij de brand sprake van milieubeschadigende effecten
Ja Nee VERDER VL 17a

16b. Welke specifieke milieubeschadigende maatregelen zijn door de brandweer genomen
1/a n.v.t. opsporingsdienst door:
1/b opvang/afvoer van:
1/c verstuiven, neutraliseren
1/d n.v.t. bodemontcontaminatie door:
1/e afvoer verbrande resten
1/f n.v.t. luchtontcontaminatie door:
1/g meten van gasconcentraties
1/h geen
1/i andere maatregelen

16c. Wat is door de milieubeschadigende effecten
Ja Nee VERDER VL 17a
1/a getuigen
1/b politie
1/c andere
1/d onbekend

17a. Zijn er beschadigde gebouwen of beperkende maatregelen genomen voor sloop van brandweer
Ja Nee VERDER VL 18a

17a Gedrukt uit

Table with 2 columns: Item description and count. Includes items like 'Wanneer brandweer heeft', 'andere', 'automatische brandmelder', etc.

17b Is deze brandwag gebruikt

Form with two checkboxes: 'ja' and 'nee'.

18a Boor de brandweer geweest met

Form with checkboxes for 'keuken', 'andere hoge druk', 'dubbel hoge druk', 'waterhamer'.

18b Gemiddelde hoeveelheid gebruikte water in m³

Form with four input boxes for water quantity.

19 Indien toegestaan > F1011

20a Wel was de hoofdmateriaal van het gebouw

Table with 2 columns: Building material type and count. Includes 'steenbouw', 'georgelikt puittalud', 'loggebouw', etc.

20b Naam omschrijving van het brandgeval (zie tabel)

Form with a text input field for incident description.

20c Gemiddeld aantal brandmeldingen

Form with four input boxes for average number of alarms.

20d Aantal brandlagen van het brandgebied

Form with two input boxes for number of fire floors.

20e Soortling waarop brand ontstond

Form with two input boxes for type of material on fire.

20f Geestdrift leeftijd van brandweerster

Form with two input boxes for firefighter's age and years of service.

21a Vermoedelijke plaats van ontstaan

Form with checkboxes for 'keuken', 'andere', 'woning'.

21b Nadere aanduiding plaats van ontstaan

Table with 2 columns: Location description and count. Includes 'keuken, kantine', 'woonkamer, werkplaats', etc.

22 Vermoedelijke hoofdzaak brand

Als brander als het enigszins hoofddoel in specifieke brand water

Table with 2 columns: Cause of fire and count. Includes 'brandbaarheid', 'schiedende gasen', etc.

22a Spelen met vuur/wee kistje

Table with 2 columns: Activity and count. Includes 'smeetsel', 'andere', 'ontekend'.

22b Velen

Table with 2 columns: Person count and count. Includes 'in onderhoud', 'peuk in afwissel', etc.

22c Brandgevoelig werkzaamheden

Table with 2 columns: Job type and count. Includes 'verf spuiten', 'slijtmateriaal', 'lassen', etc.

22d Overzichtspunt

Table with 2 columns: Safety measure and count. Includes 'overzichtspunt gebouwd', 'overzichtspunt', etc.

22e Overzichtspunt

Table with 2 columns: Safety measure and count. Includes 'overzichtspunt (aan in de par)', 'gevoelbaar verandering in de tijd', etc.

22f Overzichtspunt

Table with 2 columns: Safety measure and count. Includes 'overzichtspunt', 'andere', 'ontekend'.

23 Aanwezigheid en effect presentie en preparedite voor over van leiding op het verloop van de brand

Table with 3 columns: Presence status and count. Includes 'brandcompartmentering', 'rookcompartmentering', etc.

24 Omvang van de brand

24a Beschikbare code per situatie invullen

Table with 4 columns: Situation code and count. Includes 'gevoelig tek', 'overgang ontstaan', etc.

24b Beschikbare maximale omvang in m²

Form with four input boxes for maximum area.

24c Zijn schadegegevens meegeleverd (andere)

Form with checkboxes for 'ja' and 'nee'.

25a Wanneer deze maatregelen effectief

Form with checkboxes for 'ja' and 'nee'.

26 Categorie brand

Table with 2 columns: Fire category and count. Includes 'hoofd brand', 'middel brand', 'overzichtspunt brand'.

Opmerkingen

Form with four text input lines for remarks.

Gedrukt op...

Overzichtskaart van de brandweer

Form with a text input field.



Centraal Bureau voor de Statistiek
Sector Waarneming Bedrijven Voorburg
Postbus 4080, 2279 JM Voorburg

Telefoon
(070) 337 58 05

Fax
(070) 337 58 90

e-mail
idv@cbstat.nl

BRANDWEERSTATISTIEK 2002

Personeel en materieel van de gemeentelijke brandweer



Samenvattingen en voor-
informatie op www.cbs.nl
Wilt u aanvullende of het volledige versie
het voorstel contact is?

Vraag 1

Ingeleid door:

Dhr./Mevr.

Telefoon

Vraag 2

Brandwepersoneel ¹⁾ per 1 januari 2002

	Bereeps ²⁾		Wijwillig ³⁾		Vacatures ⁴⁾	
	M	V	M	V	Bereeps	Wijwillig
Mogor						
(Ad.) Hoofdkommandeur en hoger						
Commandeur (Te Masse)						
(Ad.) Hoofdbrandmeester (Te Masse)						
Adjunct-officier						
Middelbaar						
Brandmeester						
Ouderbrandmeester						
Adjunct-ouderofficier						
Lager						
Hoofdbrandwacht						
Brandwacht (Te Masse)						
Brandwacht						
Adjunct-brandwacht						
Totaal						

Vraag 3

Brandwering

Indien uw gemeente niet over een eigen brandweerkorps beschikt, met welke gemeente(n) is een regeling omtrent verzorging getroffen?

Vraag 4

Materieel voor gemeentelijke brandweer

Hoeveel ultralopoten ⁵⁾ heeft uw gemeente?

Voornoten

- 1) Rangrijzen (bij toelating): de verdeling is gebaseerd op het Recht op brandwepersoneel, gepubliceerd in het Staatsblad 1991, nr. 276.
- 2) Eigen personeel in dienst van gemeente dat één of meer brandweertaken als hoofdberoep uitoefent.
- 3) Personen, die zich vrijwillig ter beschikking hebben gesteld aan bij de brandweer werkzaam te zijn, zonder daarvan een hoofdberoep te maken (inclusief plechtbrandweer).
- 4) Op 1 januari openstaande vacatures.
- 5) Ultralopoot: een brandweerkazeme, geleid door een bevoerder.

Z.O.Z



KE1027

Vraag 5

Brandveermaterieel ¹⁾ per 1 januari 2002

Leeftijd van het materieel in jaren

		Minder dan 5	5-10	11-15	Meer dan 15
5a Spuitend materieel: (strijk)auto'sput	- TS < 2000 liter/minuut				
	2000 < TS < 2400 liter/minuut				
	TS > 2400 liter/minuut				
	hoge druk				
	Motorsput/aanhanger				
- MSA ≤ 2000 liter/minuut	2000 < MSA < 2400 liter/minuut				
	MSA > 2400 liter/minuut				
	Dompelpomp				
Totaal					

5b Bijzondere materieel		Minder dan 5	5-10	11-15	Meer dan 15
AG adembeschermingsvoertuig					
AL auto ladder					
BE bergingsvoertuig					
BR brandweer- of blusvoertuig					
DA dienstauto					
DB dienstauto					
GM geneesmiddelenmaterieel-voertuig					
GS gevaarlijke stoffen eenheid					
HA haakarmvoertuig ²⁾					
HVH hulpverlenings haakarmbak(ken)					
SUH slangen haakarmbak(ken)					
DPH pomp haakarmbak(ken)					
GSH geneesmiddelenmaterieel haakarmbak(ken)					
-- H andere haakarmbak(ken)					
HV hulpverleningsvoertuig					
HW hoogwerker					
KR kraanwagen					
LB lijfbergingsvoertuig					
MAR marifoon					
MOB mobilofoon					
PCR protocol (schakeling)					
PB poederblusvoertuig					
PM personeel/materieel-voertuig					
PV auto ladder/hogwerkercombinatie					
SB schuimblusvoertuig					
SL slangenwagen					
TW tankwagen					
VC verbindings/voorzieningswagens					
VW vrachtwagen					
WK waterkanon					
WO waterongevallenvoertuig					
Totaal					

Vraag 6

Wanneer tijd heeft u bij deze enquête besteed aan:

- het doorlezen van de toezeggingen formaliseren en het verzamelen (en bewerken) van de gevraagde gegevens
- het invullen van de vragenlijst zelf

Voetnoten

- 1) Dit bestand eigen materieel (inclusief eigen gestationeerd).
- 2) Hieronder ook andersoortige systemen verstaan.